

**POWIATOWY URZĄD PRACY
W NAMYSŁOWIE**
tel: (077) 4 -19-09-20 ; fax (077) 4-19-09-25
e-m a i l : opna@praca.gov.pl

SPRAWOZDANIE Z DZIAŁALNOŚCI POWIATOWEGO URZĘDU PRACY W NAMYSŁOWIE

Za okres 01.01.2014 – 31.12.2014 r.



Spis treści :

Wstęp

I Poziom i struktura bezrobocia

1. Poziom bezrobocia
2. Zmiany w poziomie bezrobocia
3. Wybrane kategorie bezrobotnych
4. Struktura bezrobotnych

II Centrum Aktywizacji Zawodowej

1. Środki z Funduszu Pracy i Europejskiego Funduszu Społecznego
2. Szkolenia, staże
3. Jednorazowe środki na podjęcie działalności gospodarczej
4. Refundacje kosztów wyposażenia lub doposażenia stanowiska pracy dla skierowanego bezrobotnego
5. Oferty pracy
6. EURES
7. Klub Pracy
8. Targi Edukacji i Pracy
9. Poradnictwo zawodowe

III Projekty Unijne

IV Ewidencja i świadczenia

V Obsługa informatyczna urzędu

VI Zatrudnienie i warunki pracy w urzędzie

Podsumowanie

Wstęp

Powiatowy Urząd Pracy w Namysłowie jest jednostką organizacyjną Powiatu, powołaną do wykonywania zadań publicznych wynikających z przepisów:

- a) ustawy z dnia 20 kwietnia 2004r. o promocji zatrudnienia i instytucjach rynku pracy (Dz. U. z 2015 r. poz. 149)
- b) ustawy z dnia 13 października 1998r. przepisy wprowadzające ustawy reformujące administrację publiczną (Dz. U. Nr 133, poz. 872 ze zm.)
- c) ustawy z dnia 05 czerwca 1998r. o samorządzie powiatowym (Dz. U. z 2013r., poz. 595 z późn. zm.)
- d) ustawy z dnia 27 sierpnia 1997r. o rehabilitacji zawodowej i społecznej oraz zatrudnianiu osób niepełnosprawnych (Dz. U. z 2011 r. Nr 127, poz. 721 z późn. zm.)
- e) ustawy z dnia 27 sierpnia 2009 r. o finansach publicznych (Dz. U. z 2013r. poz. 885 z późn. zm.)
- f) innych obowiązujących aktów prawnych

Urząd jest jednostką organizacyjną Powiatu Namysłowskiego działającą w formie jednostki budżetowej, wchodzi w skład powiatowej administracji zespolonej, a bezpośredni nadzór nad Urzędem sprawuje Starosta.

Obszarem działania Urzędu jest teren gmin wchodzących w skład Powiatu Namysłowskiego. Siedziba Urzędu znajduje się na terenie miasta Namysłowa.

Przedmiotem działania Urzędu jest promocja zatrudnienia, łagodzenia skutków bezrobocia oraz aktywizacja zawodowa, które to działania są realizowane w szczególności w zakresie:

1. polityki rynku pracy;
2. usług rynku pracy;
3. instrumentów rynku pracy;
4. rehabilitacji zawodowej osób niepełnosprawnych;
5. praw i obowiązków związanych z członkostwem Polski w Unii Europejskiej;

Polityka rynku pracy nakierowana jest głównie na rozwiązywanie problemów strukturalnych rynku pracy i poprawiania skuteczności jego funkcjonowania. Instrumenty aktywnej polityki rynku pracy pomagają w realizacji planów działania. Należą do nich:

1. publiczne programy zatrudnienia
2. usługi pośrednictwa i doradztwa zawodowego świadczone przez służby zatrudnienia
3. współpraca tych służb z administracją rządową i samorządową, pracodawcami, instytucjami otoczenia biznesu, instytucjami oświaty i szkoleniowymi, organizacjami pozarządowymi.

Niniejsze sprawozdanie ma na celu przedstawienie działań podejmowanych przez PUP w ostatnim roku w celu zmniejszenia bezrobocia. Trudno jest pogodzić interesy wszystkich partnerów rynku pracy. Z jednej strony bezrobotni chcą znaleźć odpowiednią pracę z godziwym wynagrodzeniem, z drugiej strony pracodawcy chcą pozyskać wykwalifikowanych pracowników, najchętniej miejscowych, którzy zgodzą się pracować za najniższe wynagrodzenie.

Sprawozdanie zostało przygotowane w oparciu o zadania przypisane samorządowi powiatu namysłowskiego, a realizowane przez Powiatowy Urząd Pracy w Namysłowie, do których należy m.in.: pozyskiwanie i gospodarowanie środkami finansowymi na realizację zadań z zakresu aktywizacji lokalnego rynku pracy, prowadzenie pośrednictwa pracy i poradnictwa zawodowego, inicjowanie i wdrażanie instrumentów rynku pracy, inicjowanie, organizowanie i finansowanie projektów lokalnych i innych działań na rzecz aktywizacji bezrobotnych oraz współdziałanie z instytucjami rynku pracy w tym z Powiatową Radą Zatrudnienia.

Jednym z istotnych elementów kreowania pozytywnej sytuacji rynku pracy oraz wytyczania kierunków zmian była w ubiegłych latach działalność Powiatowego Urzędu Pracy. Działalność ta jest tu zaprezentowana w rozbiciu na najważniejsze elementy składowe: aktywne formy przeciwdziałania bezrobociu, pośrednictwo pracy, poradnictwo zawodowe.

I. Poziom i struktura bezrobocia

1. Poziom bezrobocia

Liczba bezrobotnych zarejestrowanych w Powiatowym Urzędzie Pracy w Namysłowie na koniec grudnia 2014r. wynosiła **2308 osób** z czego **1273 osób** stanowiły **kobiety tj. 55,1 %** ogółu bezrobotnych. Stopa bezrobocia na koniec grudnia **2014 r.** wynosiła **16,4%** (spadek o 2,9 % w stosunku do XII 2013r.).

Porównując liczbę bezrobotnych na koniec grudnia 2013r. i grudnia 2014r. liczba bezrobotnych **spadła o 462 osoby**.

Tabela nr 1. Stan bezrobocia w powiecie namysłowskim w rozbięciu na miesiące w latach 2013 i 2014.

MIESIĄCE	ROK 2013		ROK 2014	
	OGÓŁ	OGÓŁ	OGÓŁ	KOBIETY
I	2863	1556	2913	1527
II	2948	1549	2882	1466
III	2901	1535	2839	1444
IV	2793	1486	2671	1352
V	2770	1482	2607	1346
VI	2675	1463	2492	1313
VII	2668	1475	2476	1362
VIII	2680	1482	2460	1372
IX	2764	1546	2374	1325
X	2690	1495	2358	1316
XI	2713	1480	2317	1289
XII	2770	1476	2308	1273

Z tabeli wynika, że w porównaniu do roku 2013 spadek liczby ogółu bezrobotnych można zauważyć we wszystkich miesiącach 2014 roku.

Sytuacja u kobiet przedstawia się tak samo.

Wykres nr 1. Liczba bezrobotnych zarejestrowana w Powiatowym Urzędzie Pracy w Namysłowie w 2014 roku – stan na koniec każdego miesiąca

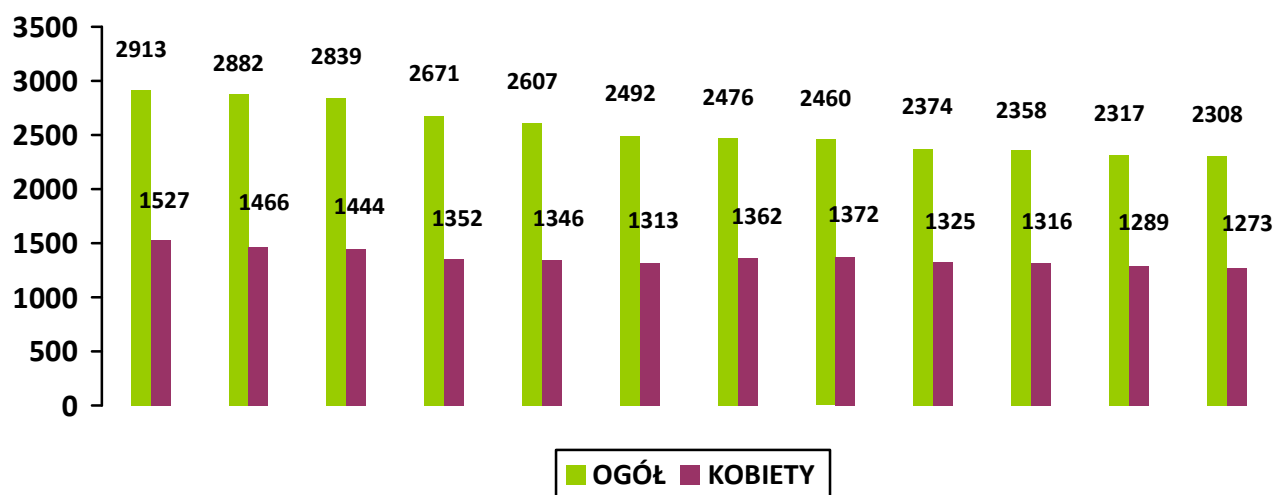


Tabela nr 2. Poziom bezrobocie w poszczególnych gminach (stan na 31.12.2014r.)

gmina	z liczby bezrobotnych																	
	bezrobotni		z prawem do zasiłku		do 25 roku życia		powyżej 50 roku życia		Długotrwale bezrobotni.		bez kwalifi. zawod.		niepełnosprawni		osoby w okresie do 12-tu mieś. od ukończenia szkoły		bez wykształ. średniego	
	o	k	o	k	o	k	o	K	o	K	o	k	o	k	o	k	o	k
Namysłów	1242	701	130	69	207	135	396	151	749	433	380	239	110	54	46	26	697	337
Wilków	311	175	32	14	53	37	94	29	187	111	112	70	20	10	16	12	213	102
Świerczów	214	104	14	6	27	12	71	25	153	83	65	30	13	8	5	3	155	65
Domaszowice	226	128	12	4	42	33	64	26	159	95	67	49	10	2	9	7	152	79
Pokój	315	165	25	11	57	36	97	32	196	121	98	53	6	4	14	6	230	109
Ogółem	2308	1273	213	104	386	253	722	263	1444	843	722	441	159	78	90	54	1447	692

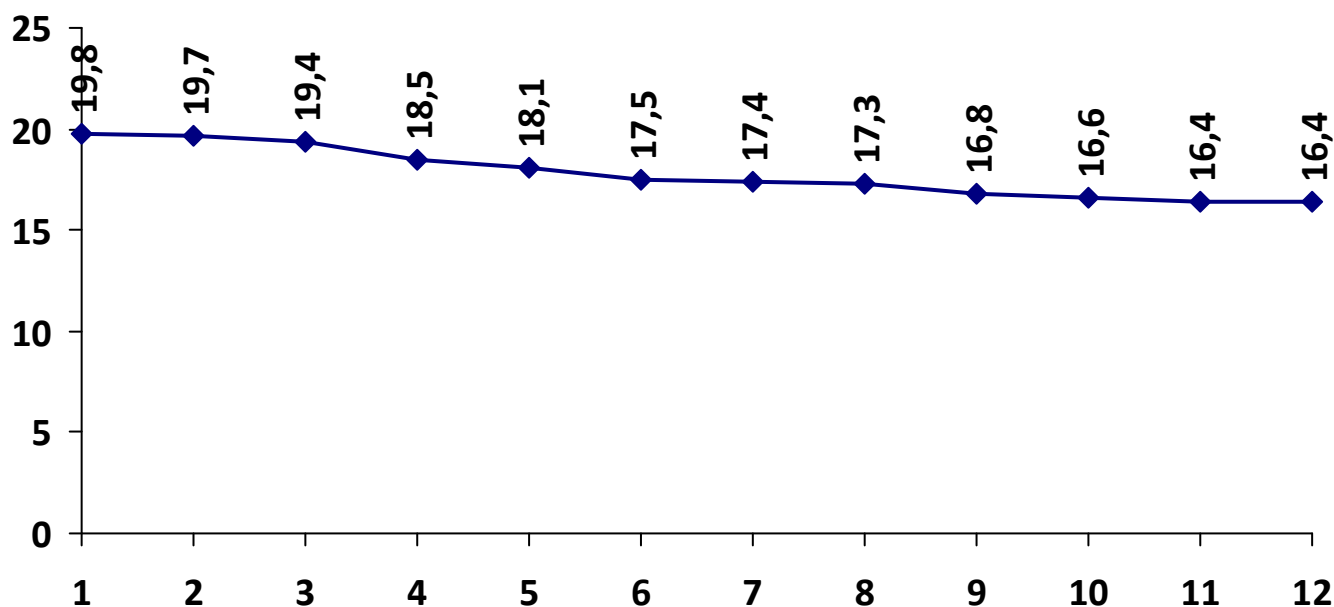
o- ogółem k- kobiety

W analizie bezrobocia najbardziej znanym miernikiem tego zjawiska jest wskaźnik stopy bezrobocia. Poniższa tabela przedstawia wskaźniki stopy bezrobocia naszego powiatu na tle województwa i kraju w 2013 i 2014 roku.

Tabela nr 3. Wysokość stopy bezrobocia w poszczególnych miesiącach.

Miesiąc	Powiat Namysłów		Województwo opolskie		Polska	
	2013r.	2014r.	2013r.	2014r.	2013r.	2014r.
I	19,8	19,8	15,4	15,0	14,2	13,9
II	20,3	19,7	15,7	14,8	14,4	13,9
III	20,0	19,4	15,7	14,3	14,3	13,5
IV	19,4	18,5	15,3	13,7	14,0	13,0
V	19,3	18,1	14,6	13,2	13,6	12,5
VI	18,8	17,5	14,0	12,7	13,2	12,0
VII	18,7	17,4	13,8	12,4	13,1	11,8
VIII	18,8	17,3	13,7	12,3	13,0	11,7
IX	19,2	16,8	13,8	12,0	13,0	11,5
X	18,8	16,6	13,8	11,7	13,0	11,3
XI	19,0	16,4	14,0	11,7	13,2	11,4
XII	19,3	16,4	14,3	11,9	13,4	11,5

Wykres nr 2. Stopa bezrobocia w powiecie namysłowskim w 2014 roku.



Najwyższy wskaźnik stopy bezrobocia przypada na miesiąc styczeń, co się wiąże z najwyższą liczbą bezrobotnych w ciągu roku (2913). Spadek zauważalny jest od kwietnia, a powodem tego są wykreślenia bezrobotnych z ewidencji. Do końca 2014 roku stopa bezrobocia ma tendencję spadkową.

1. Zmiany w poziomie bezrobocia w 2014 roku

„Napływ” bezrobotnych – rejestracje

W 2014 r. w Powiatowym Urzędzie Pracy w Namysłowie zarejestrowało się 3590 osób w tym 1830 kobiet.

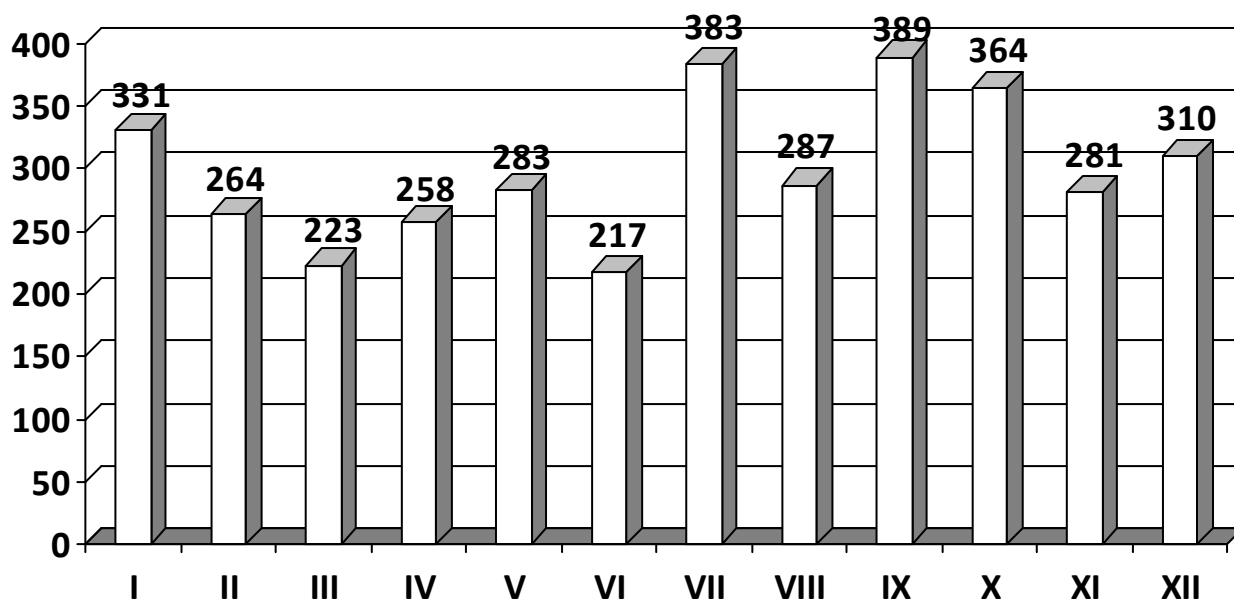
Wśród ogólnej liczby zarejestrowanych w 2014 r. :

- 2206 osób zamieszkiwały tereny wiejskie (61% ogółu zarejestrowanych),
- Wśród rejestrujących się bezrobotnych najliczniejszą grupę stanowią osoby powracające po raz kolejny do ewidencji bezrobotnych 3089 osób tj. 86% ogółu rejestrujących się,
- Najmniej bo tylko 501 bezrobotnych stanowiły osoby rejestrujące się po raz pierwszy w Urzędzie tj . 14% nowo rejestrujących się,

Tabela nr 4. Napływ bezrobotnych w 2014 roku.

MIESIĄCE	OGÓŁEM	KOBIETY	MĘŻCZYŹNI
I	331	153	178
II	264	100	164
III	223	120	103
IV	258	100	158
V	283	152	131
VI	217	121	96
VII	383	229	154
VIII	287	157	130
IX	389	207	182
X	364	207	157
XI	281	143	138
XII	310	141	169
OGÓŁEM	3590	1830	1760

Wykres nr 3. Napływ bezrobotnych od stycznia do grudnia 2014 r.



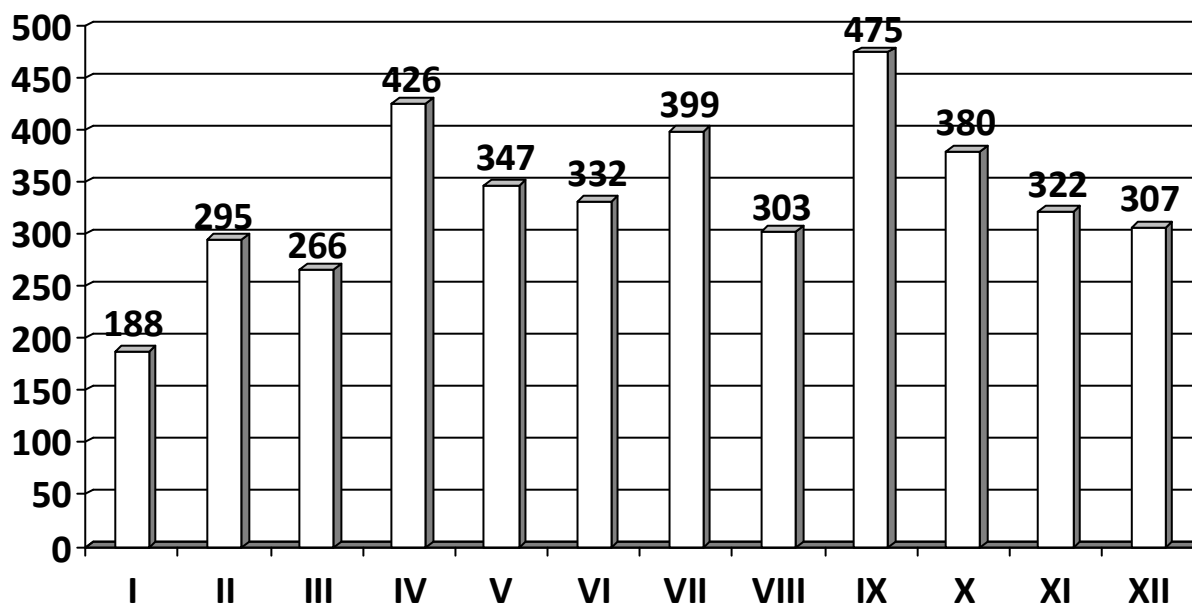
Szczególnie widoczny „napływ” był w drugiej połowie 2014 roku.

Najwyższym przyrostem liczby bezrobotnych który charakteryzował rok 2014 był miesiąc wrzesień. Spowodowane było to zakończeniem prac sezonowych, prac budowlanych, ukończeniem szkoły.

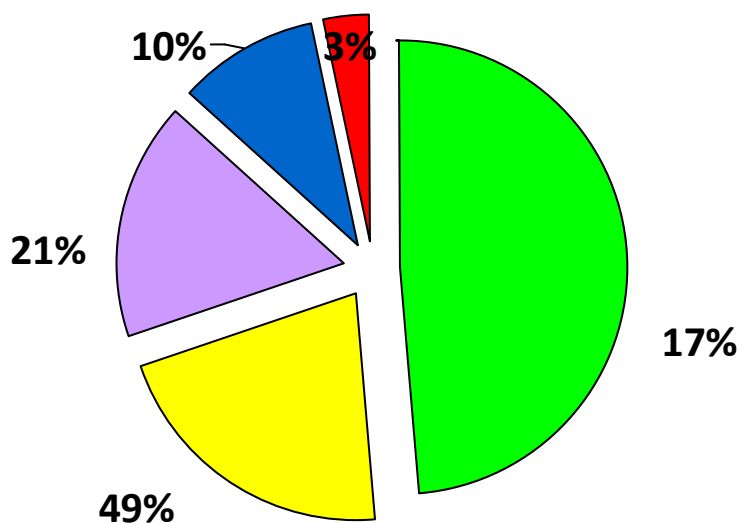
„Odływ” bezrobotnych – wyrejestrowania

W roku 2014 z ewidencji osób bezrobotnych w Powiatowym Urzędzie Pracy w Namysłowie wyłączono ogółem 4040 osób.

Wykres nr 4. Liczba osób wyłączonych z ewidencji osób bezrobotnych w 2014 roku z podziałem na miesiące.



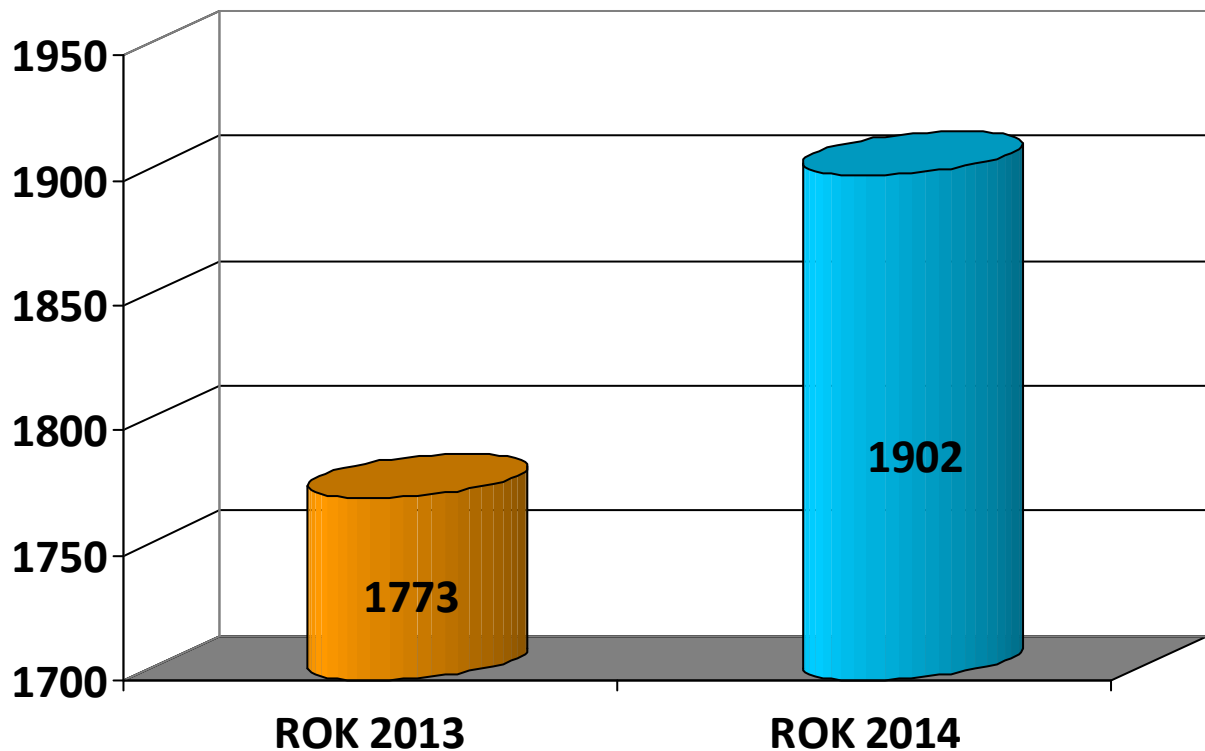
Wykres nr 5. Struktura przyczyn wyrejestrowań z ewidencji bezrobotnych w 2014 roku.



- | | |
|-------------------------------------|------------------------------|
| Podjęcie pracy | Rozpoczęcie stażu, szkolenia |
| Niepotwierdzenie gotowości do pracy | Dobrowolne wykreślenie |
| Inne | |

Głównym powodem wyrejestrowań były podjęcia pracy. Tradycyjnie dość znaczną grupę wśród wyłączonych z ewidencji stanowiły osoby, które nie potwierdziły gotowości do podjęcia pracy. Oprócz tego dużym udział w wyłączeniu miały osoby, które udały się na staże oraz szkolenia.

Wykres nr 6. Podjęcia pracy w latach 2013-2014.



Rok **2013** – podjęć pracy – **1773**

Rok **2014** – podjęć pracy – **1902**

Porównując podjęcia pracy w latach 2013 i 2014 należy stwierdzić, że nastąpił wzrost liczby osób podejmujących pracę. Wzrost podejmujących pracę w porównaniu z rokiem ubiegłym dotyczył szczególnie pracy niesubsydiowanej – liczba osób podejmujących pracę zwiększyła się o 7,28 %.

W pracach subsydiowanych (podjęcie działalności gospodarczej)–liczba osób podejmujących pracę zwiększyła się o **23 %**.

Wskaźnik płynności rynku pracy

Wymiernym wskaźnikiem relacji pomiędzy wielkością napływu i odpływu z bezrobocia jest wskaźnik płynności rynku pracy wyrażający się w procentach (stosunek liczby bezrobotnych podejmujących pracę do liczby nowo zarejestrowanych w tym okresie). Należy podkreślić, że tendencje rosnące płynności rynku pracy wykazane są w marcu, kwietniu i czerwcu, jak i w drugiej połowie roku we wrześniu i listopadzie.

Tabela nr 5. Wskaźnik płynności rynku pracy w 2014 roku.

Miesiąc	Liczba nowo zarejestrowanych „Napływ”	Liczba wyłączonych z ewidencji „Odpływ”	Podjęcia pracy	Wskaźnik płynności rynku pracy w %
Styczeń	331	188	106	32%
Luty	264	295	120	45%
Marzec	223	266	144	65%
Kwiecień	258	426	152	59%
Maj	283	347	102	36%
Czerwiec	217	332	129	59%
Lipiec	383	399	197	51%
Sierpień	287	303	114	40%
Wrzesień	389	475	248	64%
Październik	364	380	192	53%
Listopad	281	322	209	74%
Grudzień	310	319	189	61%

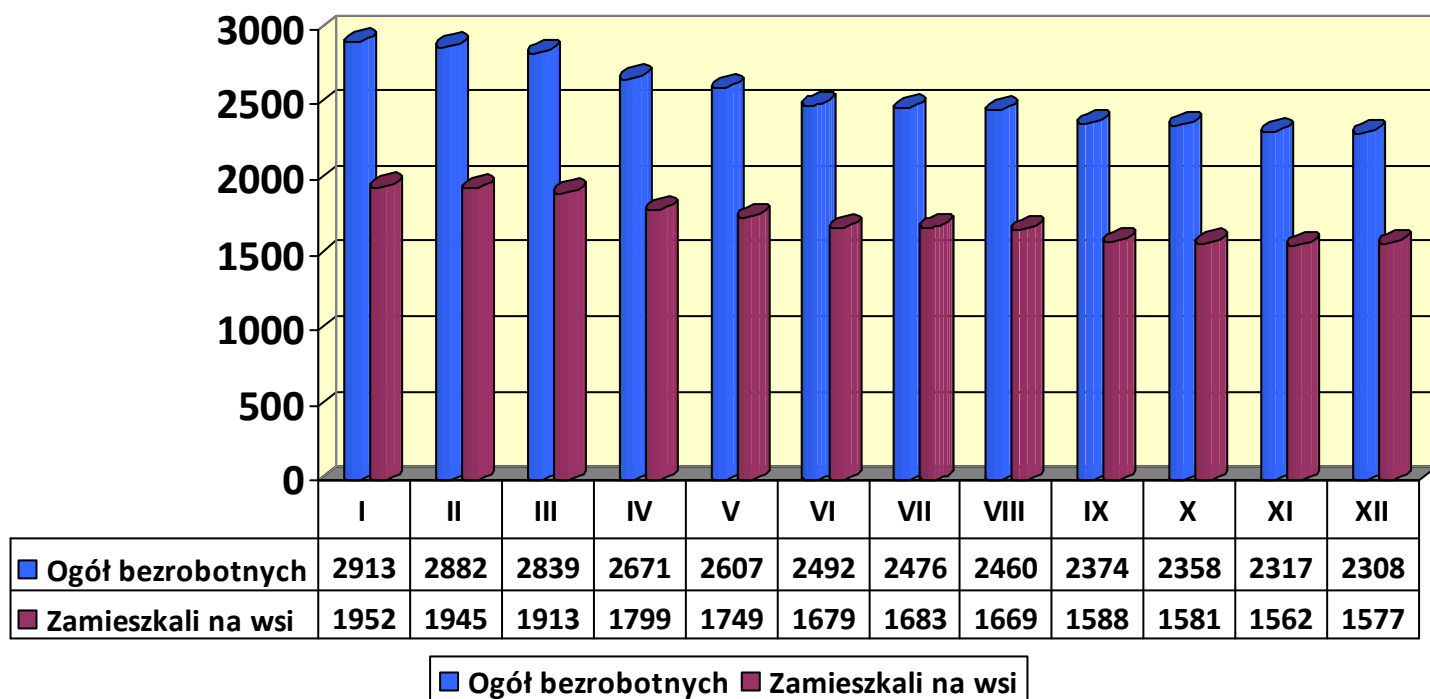
Wybrane kategorie bezrobotnych

Bezrobotni zamieszkali na wsi

Na koniec grudnia 2014 r. liczba bezrobotnych zamieszkałych na terenach wiejskich wynosiła 1577 osób, co stanowi 68% ogółu bezrobotnych. Kobiety zamieszkałe na wsi stanowią 56% ogółu bezrobotnych zamieszkałych na wsi.

W grupie bezrobotnych z terenów wiejskich bez prawa do zasiłku pozostawało 1443 osób co stanowi 92% ogółu bezrobotnych zamieszkałych na terenach wiejskich zarejestrowanych w ewidencji Powiatowego Urzędu Pracy w Namysłowie.

Wykres nr 7. Bezrobotni zamieszkali na wsi w porównaniu do ogółu bezrobotnych.



W omawianym okresie odsetek bezrobotnych mieszkańców wsi utrzymywał się na podobnym poziomie w ciągu całego roku. Wynosił 68 %.

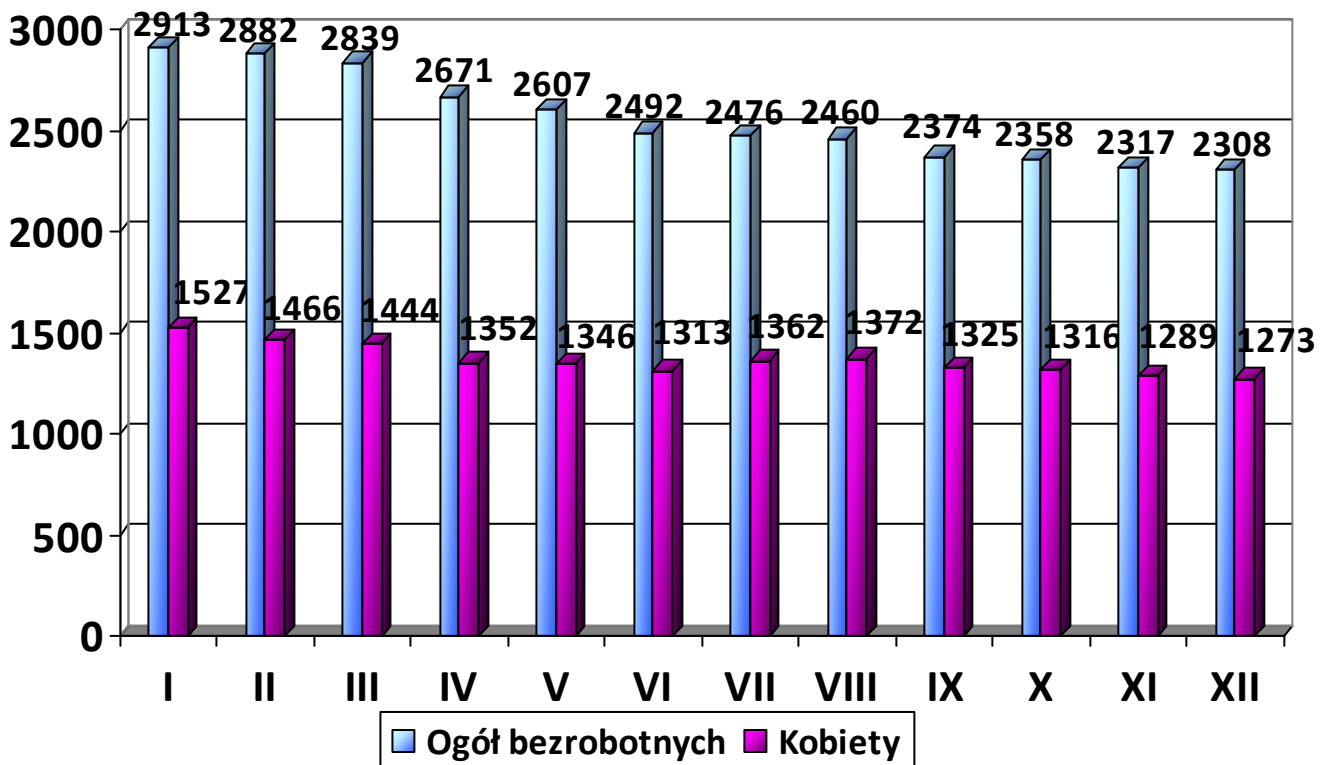
Bezrobotne kobiety

Na koniec 2014 r. liczba kobiet zarejestrowanych w Urzędzie Pracy wynosiła 1273 osób co stanowi 55 % ogółu bezrobotnych. W porównaniu z 2013 r., stan liczby kobiet na koniec roku zmniejszył się o 203 osoby. Z porównania tego wyniku, że procentowy udział kobiet do ogółu zmienił się nieznacznie, nastąpił spadek o 1,7%.

Spośród zarejestrowanych kobiet tylko 104 posiadało prawo do zasiłku dla bezrobotnych, wynika z tego, że aż 92 % stanowiły kobiety nie posiadające prawa do zasiłku dla bezrobotnych.

Poniższy wykres obrazuje liczbę kobiet zarejestrowanych w PUP Namysłów w porównaniu do ogółu bezrobotnych wg stanu na koniec każdego miesiąca.

Wykres nr 8. Liczba kobiet zarejestrowanych w porównaniu do ogółu bezrobotnych.



W okresie sprawozdawczym procentowy udział kobiet w ogólnej liczbie bezrobotnych nie ulegał wielkim wahaniom. Stopień feminizacji w omawianym okresie utrzymywał się na podobnym poziomie - przekraczał 55% udziału kobiet do ogółu; wzrost nastąpił w drugim półroczu – w miesiącach od sierpnia do listopada o 3 %.

Bezrobotni bez prawa do zasiłku

Na koniec 2014 roku w powiatowym Urzędzie Pracy zarejestrowanych było **2095 osób bez prawa do zasiłku**. Stanowili oni **91 % ogółu** zarejestrowanych.

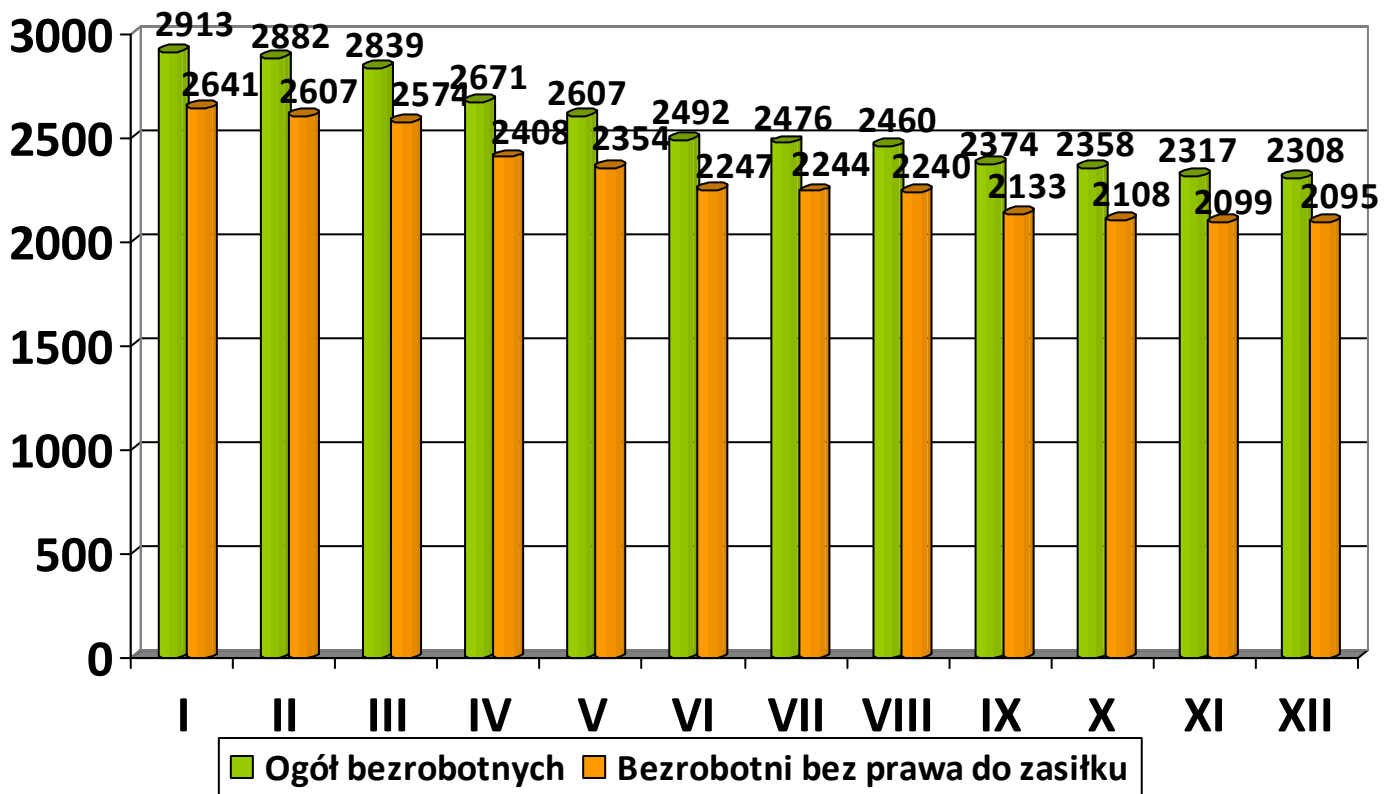
Struktura osób bez prawa do zasiłku przedstawia się następująco :

- Kobiety bez prawa do zasiłku stanowią - stanowią 51 % ogółu bezrobotnych,
- Osoby poprzednio pracujące – stanowią 89 % ogółu bezrobotnych,
- Osoby niepełnosprawne – stanowią 7 % ogółu bezrobotnych,
- Osoby zamieszkałe na wsi – stanowią 69 % ogółu bezrobotnych.

Tabela nr 6. Bezrobotni bez prawa do zasiłku w latach 2013 – 2014 z podziałem na miesiące.

MIESIĄCE	ROK 2013	ROK 2014
I	2495	2641
II	2586	2607
III	2575	2574
IV	2482	2408
V	2471	2354
VI	2399	2247
VII	2372	2244
VIII	2396	2240
IX	2458	2133
X	2426	2108
XI	2453	2099
XII	2511	2095

Wykres nr 9. Bezrobotni bez prawa do zasiłku w 2014 z podziałem na miesiące.

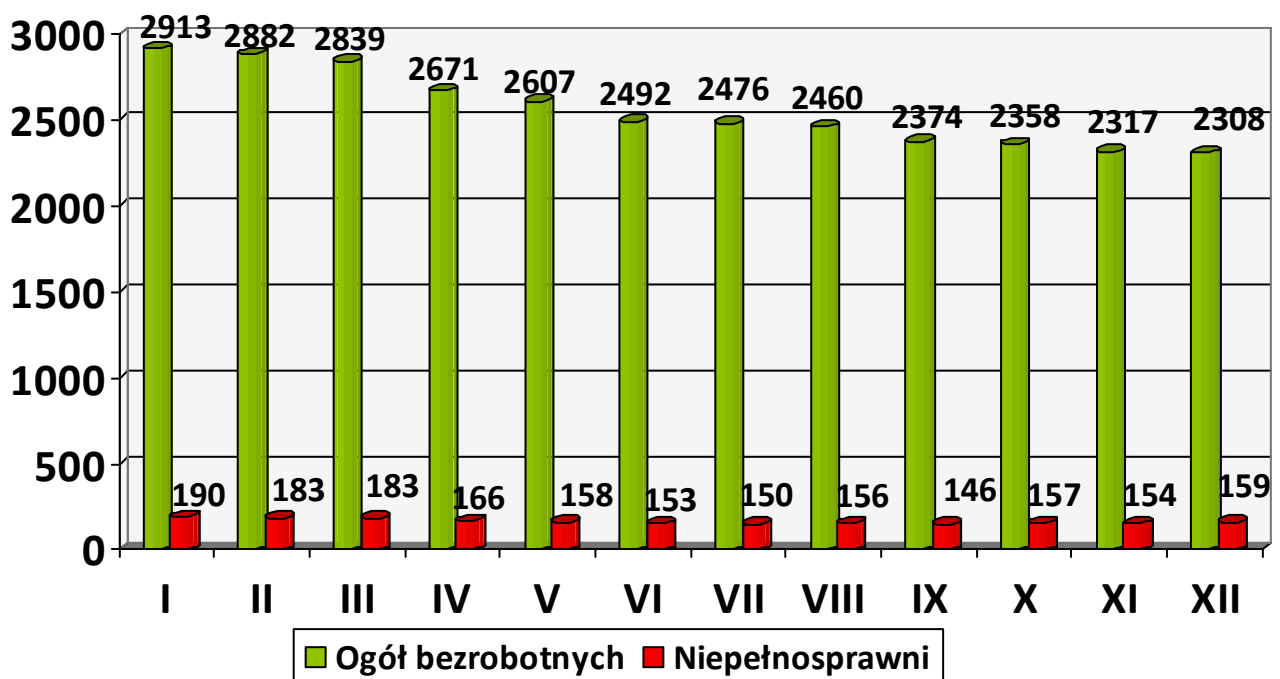


Udział bezrobotnych bez prawa do zasiłku do ogółu bezrobotnych utrzymywał się na jednakowym poziomie 90%.

Niepełnosprawni

Na koniec grudnia 2014 roku w rejestrach Powiatowego Urzędu Pracy w Namysłowie zarejestrowanych było 159 osób, które posiadały stopień niepełnosprawności w tym 78 kobiet. Dla porównania w grudniu 2013 r. było zarejestrowanych 181 osoby (o 22 więcej), liczba kobiet nie uległa zmianie. Z porównania wynika, że poziom bezrobocia w tej grupie nieznacznie zmalął.

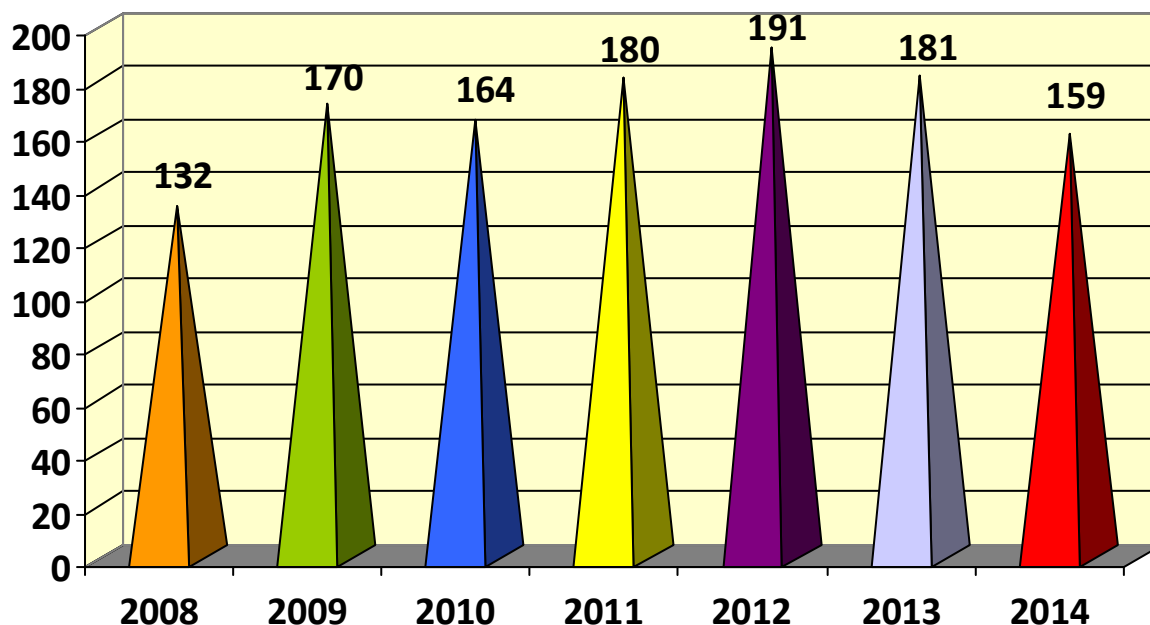
Wykres nr 10. Osoby niepełnosprawne zarejestrowane w PUP w stosunku do zarejestrowanych ogółem.



Z przedstawionego wykresu wynika, że liczba osób niepełnosprawnych pozostających w ewidencji we wszystkich miesiącach kształtowała się na poziomie 6% - 7%.

Wykres nr 11. Liczba osób niepełnosprawnych zarejestrowanych w urzędzie

w latach : 2008,2009,2010,2011,2012,2013,2014.



Z wyżej przedstawionego wykresu można zauważyć, że liczba osób niepełnosprawnych w ewidencji ma tendencję spadku. Na przestrzeni ostatnich 2 lat, spadła o 32 osób. W porównaniu do roku ubiegłego zmalała o 22 osoby. Osoby niepełnosprawne napotykają cały szereg problemów związanych z wyborem lub zmianą zawodu, uzyskaniem nowych kwalifikacji zawodowych a tym samym odpowiedniej pracy.

Dlatego znaczna część z nich widnieje w ewidencji osób bezrobotnych w urzędzie pracy przez długie lata. Trzeba dodać, iż osoby posiadające orzeczenie o niepełnosprawności mogą być w urzędzie zarejestrowane jako bezrobotne lub jako poszukujące prace.

Osoby te mogą korzystać z poradnictwa zawodowego świadczonego jako porady indywidualne lub grupowe.

Tabela nr 7. Struktura osób niepełnosprawnych wg wykształcenia (stan na 31.12.2014r.)

WYKSZTAŁCENIE	OGÓŁEM
Wyższe	9
Policealne i średnie zawodowe	22
Liceum Ogólnokształcące	9
Zasadnicze zawodowe	65
Gimnazjalne i poniżej	54
OGÓŁ	159

Wykres nr 12. Wykształcenie osób niepełnosprawnych.

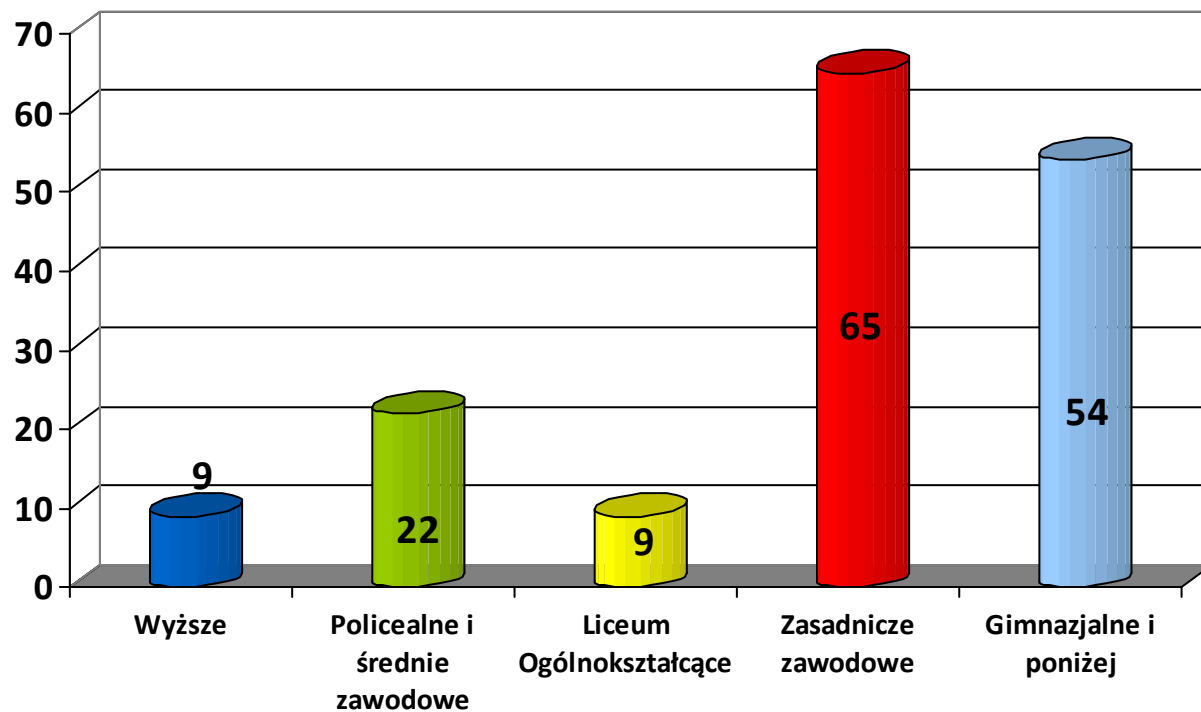
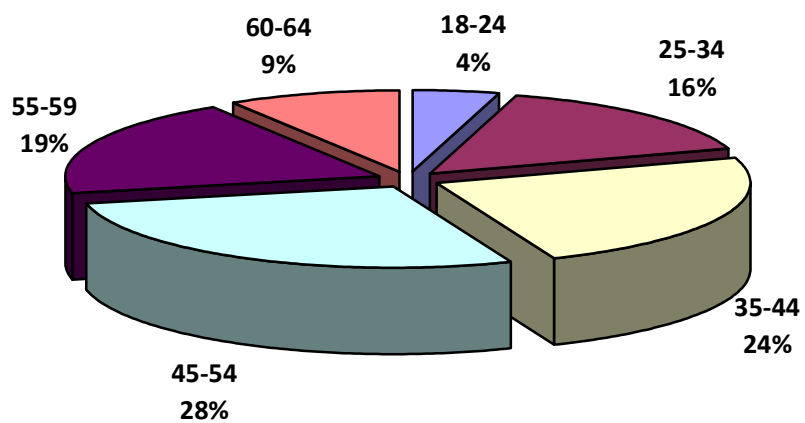


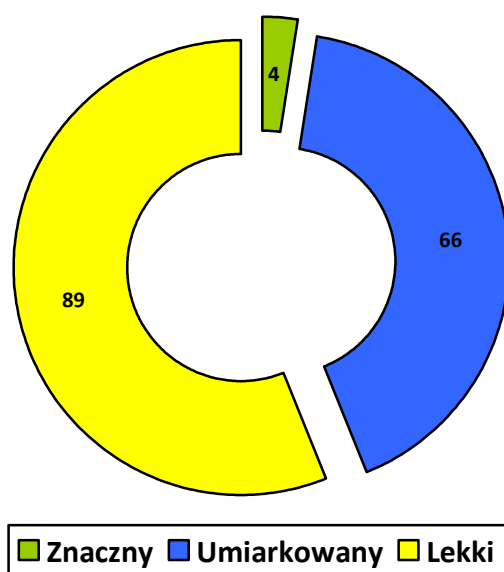
Tabela nr 8. Struktura osób niepełnosprawnych wg wieku (stan na 31.12.2014r.)

WIEK	OGÓŁEM	KOBIETY
18-24	7	4
25-34	25	15
35-44	38	23
45-54	44	23
55-59	31	12
60-64	14	1
OGÓŁEM	159	78

Przedziały wiekowe



Wykres nr 13. Stopień niepełnosprawności w liczbach.



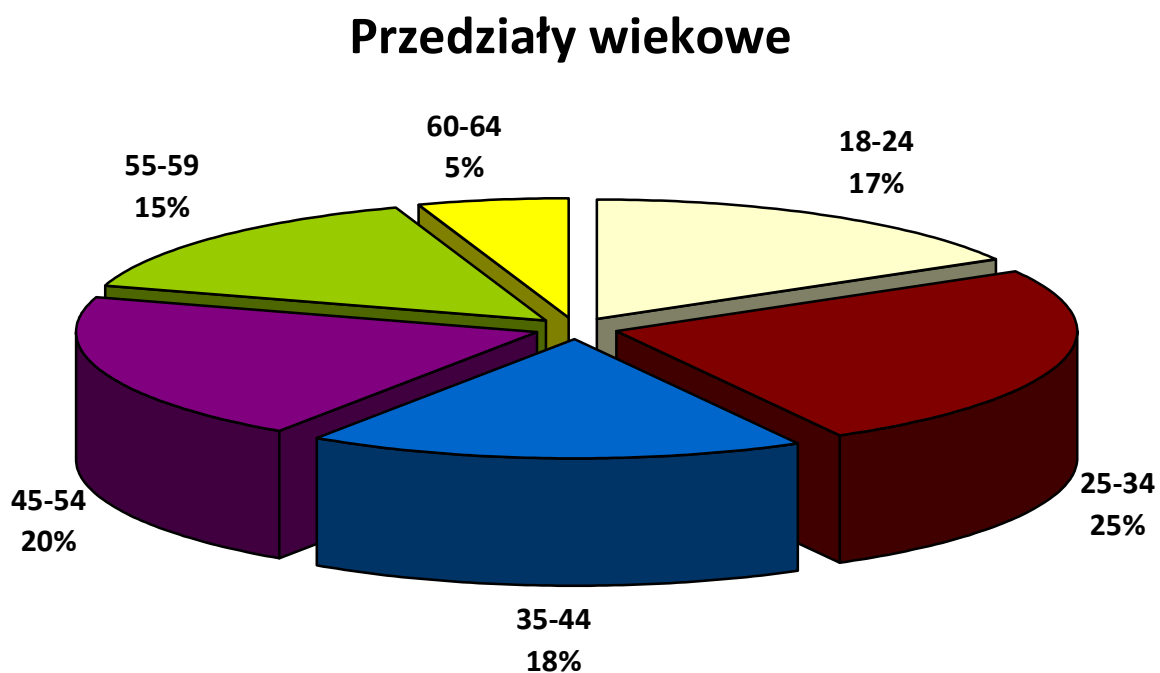
Liczba osób niepełnosprawnych ze stopniem lekkim jest dominująca. Kolejną liczną grupę osób stanowią osoby niepełnosprawne ze stopniem umiarkowanym. Stopień niepełnosprawności znaczny posiadają cztery osoby.

Struktura bezrobotnych

Bezrobotni według wieku

W końcu IV kwartału 2014 roku najwięcej bezrobotnych znajdowało się w przedziale wiekowym 25-34 lata (25%). Równie duży odsetek stanowiła grupa bezrobotnych z przedziału wiekowego 45-54 lata (20%). Łącznie te dwie grupy wiekowe stanowią niecałą połowę wszystkich zarejestrowanych (45%). Kolejną grupą stanowiącą 18% ogółu bezrobotnych są bezrobotni w wieku 35-44 lat. Nieznacznie mniej (17%) stanowią osoby w wieku 18-24 lat. Najmniejszy procentowy udział w liczbie bezrobotnych reprezentują bezrobotni w wieku 55 lat i więcej - łącznie 20%.

Wykres nr 14. Bezrobotni według wieku.



W porównaniu z rokiem 2013 wśród bezrobotnych poniżej 35 roku życia nastąpił spadek o 5%. W porównywanym przedziale osób z grupy 35-44, nastąpił wzrost o jeden punkt procentowy, natomiast w przedziale wiekowym 55-59 widoczny jest wzrost o 4%. Przedział wiekowy grupy bezrobotnych 60-64 i więcej analogicznie do przedziału 55-59 wzrósł o 1%.

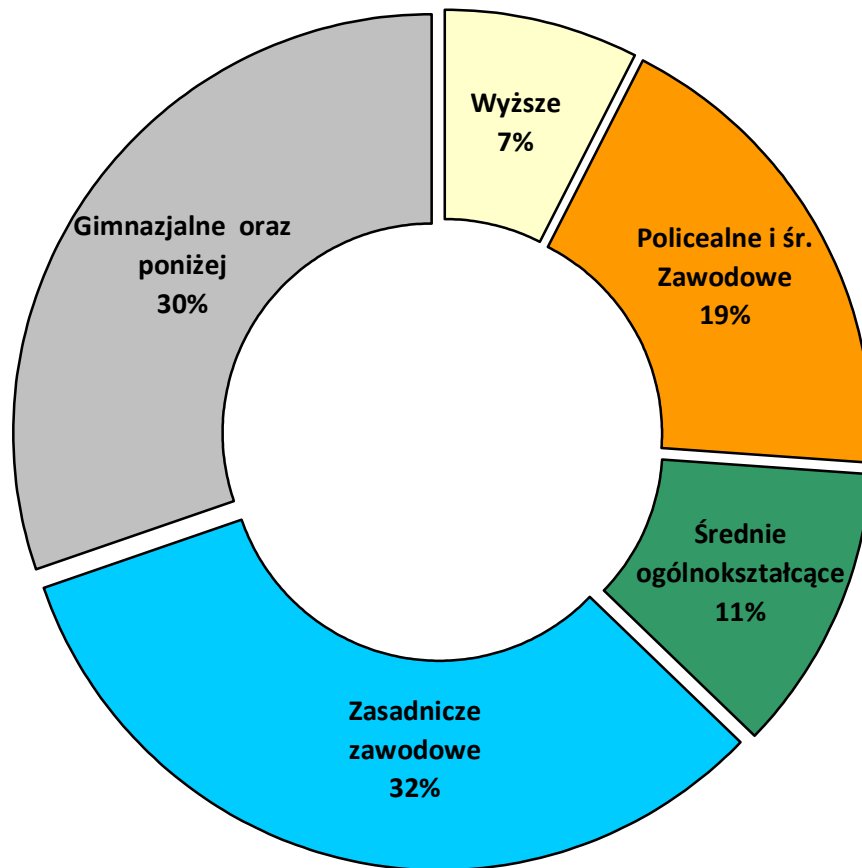
Bezrobotni według poziomu wykształcenia

Rok 2014 utrzymywał charakterystyczną od lat sytuację, w której bezrobotni z wykształceniem zasadniczym zawodowym, gimnazjalnym i niższym mają największe trudności ze znalezieniem pracy na lokalnym rynku pracy. Na dzień 31 grudnia 2014 roku bezrobotnych z niskimi kwalifikacjami zarejestrowanych było 1447 osób, co stanowiło 62 % ogółu zarejestrowanych. Kolejną grupą z dużym udziałem procentowym w ogólnej liczbie zarejestrowanych bezrobotnych są osoby z wykształceniem policealnym i średnim zawodowym (19%).

Stalą tendencją jest mały udział bezrobotnych z wykształceniem wyższym, który stanowi 7%. W 2013 roku sytuacja wyglądała tak samo.

Udział osób z wykształceniem średnim ogólnokształcącym wśród ogółu bezrobotnych się nie zmienił i obecnie wynosi 11%.

Wykres nr 15. Bezrobotni według poziomu wykształcenia.

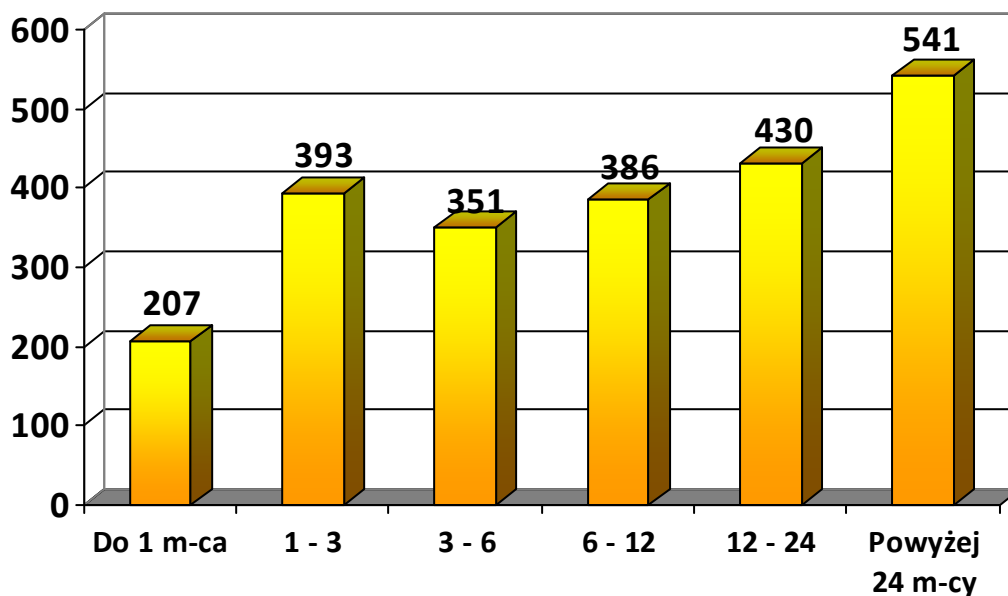


Bezrobotni wg czasu pozostawania bez pracy

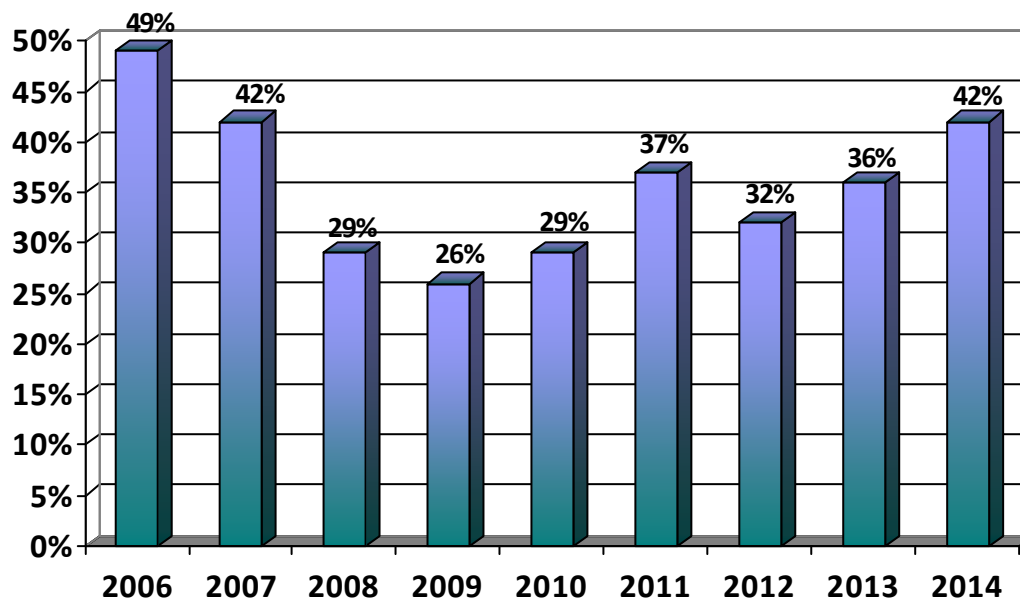
Trudną sytuację powrotu do pracy posiadają osoby, które są zarejestrowane w urzędzie pracy nieprzerwanie od 12 miesięcy. Na koniec roku 2014 te dwie grupy stanowiły 42% ogółu zarejestrowanych bezrobotnych. Udział procentowy do ogółu bezrobotnych tych grup jest o 6% większy niż w roku ubiegłym.

Największą zmianę w udziale procentowym w stosunku do ogółu widać u osób według czasu pozostawania bez pracy do 3 do 6 miesięcy. W porównaniu z rokiem 2013 nastąpił spadek aż o 6 punktów procentowych.

Wykres nr 16. Bezrobotni według czasu pozostawania bez pracy.



Wykres nr 17. Udział osób bezrobotnych nieprzerwanie przez okres co najmniej 12 miesięcy w ogólnej liczbie bezrobotnych w latach 2006-2014.



Według zmian wprowadzonych z początkiem 2005 roku za osoby długotrwale bezrobotne należy uważać bezrobotnych, którzy w ciągu ostatnich 24 miesięcy przez okres minimum 12 miesięcy posiadali status osoby bezrobotnej. W porównaniu z rokiem 2006 widoczny jest spadek udziału do ogółu tej grupy bezrobotnych.

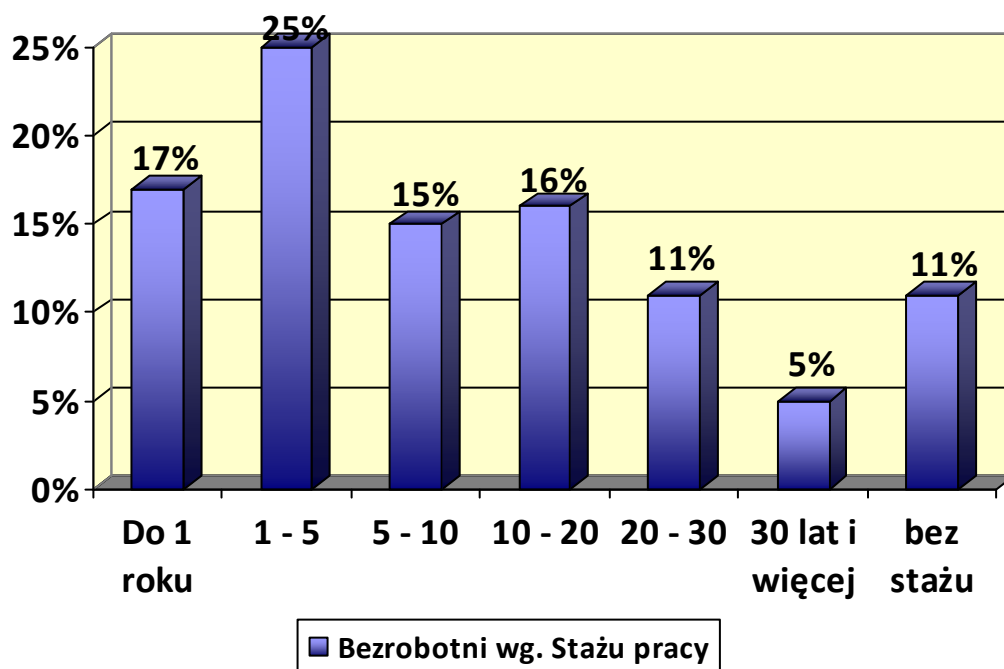
Na koniec roku 2014 wynosił on 42%. Porównując ubiegły rok widzimy nieznaczny wzrost procentowy (o 6%) w tej grupie bezrobotnych.

Bezrobotni wg stażu pracy

Wśród ogółu bezrobotnych zarejestrowanych na koniec grudnia 2014 roku najliczniejszą grupę stanowiły osoby legitymujące się stażem pracy 1-5 lat (25% ogółu).

Kolejną grupą o dużym odsetku bezrobotnych stanowią osoby, które pracowały do roku czasu (17% ogółu). Zbliżony odsetek procentowy stanowi grupa osób ze stażem pracy 10-20 lat, wynosi on 16%. Najmniejszą grupę stanowią osoby które pracowały powyżej 30 lat stanowi ona tylko 5% ogółu bezrobotnych.

Wykres nr 18. Bezrobotni według stażu pracy.



II. Centrum Aktywizacji Zawodowej

1. Środki z Funduszu Pracy

Obecnie dużą wagę przywiązuje się do opanowania bezrobocia i zwiększenia zatrudnienia poprzez aktywne formy. Działania te wpływają na stronę podażową rynku pracy (szkolenia, staże zawodowe, przygotowanie zawodowe) stymulują popyt na prace (subsydiowane zatrudnienie, roboty publiczne), a także usprawniają funkcjonowanie całego rynku pracy (pośrednictwo pracy, doradztwo zawodowe, klub pracy). Środki na aktywne formy pochodzą z Funduszu Pracy, a w ostatnich latach również z funduszy unijnych, a w szczególności:

Zawiadomieniami: Nr DF-I-4021-a-8-2-JW/14 z dnia 17.03.2014r., DF-I-4021-8-1-AŁ/14 z dnia 24.02.2014r., DF-I-4021-8-7-AŁ/14 z dnia 25.06.2014r., DF-I-4021-8-8-JW/14 z dnia 11.08.2014r., DF-I-4021-8-11-JW/14 z dnia 05.09.2014r., DF-I-4021-8-12-AŁ/14 z dnia 06.10.2014r. oraz DF-I-4021-8-13-JW/14 z dnia 09.10.2014r. Minister Pracy i Polityki Społecznej ustalił na 2014 rok następujące kwoty środków Funduszu Pracy:

1. **4.324,5 tys. zł** (słownie: cztery miliony trzysta dwadzieścia cztery tysiące pięćset złotych) – na finansowanie zadań określonych w §2 ust. 1 pkt. 1 rozporządzenia Rady Ministrów z dnia 17 lipca 2009r. w sprawie algorytmu ustalania kwot środków Funduszu Pracy na finansowanie zadań w województwie (Dz. U. z 2009r. Nr 123, poz. 1019 ze zm.), w tym **3.125,0 tys. zł** na realizację projektu w ramach Europejskiego Funduszu Społecznego
2. Środki pozyskane przez urząd:
 - a. w dniu 24.02.2014r. – **299,3 tys. zł** (słownie: dwieście dziewięćdziesiąt dziewięć tysięcy trzysta złotych) na realizację programu zwiększającego algorytm (dla bezrobotnych do 25 roku życia),

- b. w dniu 25.06.2014r. – **169,1 tys. zł** (słownie: sto sześćdziesiąt dziewięć tysięcy sto złotych) na realizację programu zwiększającego algorytm (dla bezrobotnych do 30 roku życia),
- c. w dniu 11.08.2014r. – **143,4 tys. zł** (słownie: sto czterdzieści trzy tysiące czterysta złotych) na realizację programu zwiększającego algorytm (na realizację robót publicznych w regionach wysokiego bezrobocia),
- d. w dniu 05.09.2014r. – **350,0 tys. zł** (słownie: trzysta pięćdziesiąt tysięcy złotych) na realizację programu zwiększającego algorytm (dla bezrobotnych w szczególnej sytuacji na rynku pracy określonych w art. 49 ustawy o promocji zatrudnienia i instytucjach rynku pracy),
- e. w dniu 06.10.2014r. – **250,0 tys. zł** (słownie: dwieście pięćdziesiąt tysięcy złotych) na realizację programu zwiększającego algorytm (dla bezrobotnych w szczególnej sytuacji na rynku pracy określonych w art. 49 ustawy o promocji zatrudnienia i instytucjach rynku pracy),
- f. w dniu 09.10.2014r. – **200,0 tys. zł** (słownie: dwieście tysięcy złotych) na realizację programu zwiększającego algorytm (dla bezrobotnych w wieku 30-50 lat).

Ostatecznie samorząd powiatu dysponował w 2014 roku kwotą:

5.763,3 tys. zł (słownie: pięć milionów siedemset sześćdziesiąt trzy tysiące trzysta złotych) na realizację programów na rzecz promocji zatrudnienia, łagodzenia skutków bezrobocia oraz aktywizacji zawodowej.

W porównaniu z rokiem 2013 jest to kwota o 1.597,3 tys. zł większa.

Stan taki miał odzwierciedlenie w łagodzeniu skutków bezrobocia oraz aktywizacji zawodowej.

Pokazuje to poniższa tabela porównująca rok 2013 i 2014.

Tabela nr 9. Wykorzystanie środków.

Lp.	Wyszczególnienie		Liczba osób		Kwota w tys. zł	
			2013r.	2014r.	2013r.	2014r.
1	Prace interwencyjne		14	4	70,5	15,1
2	Roboty publiczne		116	68	573,5	362,6
3	Staże		357	485	2.155,0	2.697,5
4	Szkolenia		252	273	428,0	492,1
5	Dotacje		24	31	443,1	543,4
6	Ref. kosztów doposaż. stanowiska pracy		10	12	180,0	211,4
7	Rezerwa MIPS (bezrobotni do 25 r. ż.)		0	55	0	297,7
	Z tego	Staże	0	37	0	198,4
		Roboty publiczne	0	18	0	99,3
8	Rezerwa MIPS (bezrobotni do 30 r. ż.)		0	46	0	169,1
	Z tego	Bony zatrudnieniowe	0	20	0	32,8
		Bony stażowe	0	19	0	63,6
		Bony szkoleniowe	0	4	0	18,2

Lp.	Wyszczególnienie		Liczba osób		Kwota w tys. zł	
			2013r.	2014r.	2013r.	2014r.
8	Z tego	Ref. kosztów dop. st. pracy	0	1	0	17,5
		Dotacje	0	2	0	37,0
9	Rezerwa MIPS (bezrobotni w region. wysokiego bezrobocia)		0	25	0	142,0
10	Rezerwa MIPS (bezrobotni art. 49)		0	20	0	350,0
	Z tego	Dotacje na podj. dział. gospodarczej	0	5	0	87,5
		Ref. kosztów doposaż. stanow. pracy	0	15	0	262,5
11	Rezerwa MIPS (bezrobotni w szczególnej sytuacji art. 49 – dotacje na podjęcie dział. gospod.)		0	14	0	250,0
12	Rezerwa MIPS (bezrobotni 30-50 – dotacje na podjęcie dział. gospod.)		0	11	0	200,0
13	Rezerwa MIPS art. 49 2013 rok		5	0	92,8	0
14	Rezerwa MIPS art. 49 2013 rok		5	0	96,0	0
15	Rezerwa MIPS w szczególnej sytuacji na rynku pracy 2013 rok		4	0	65,1	0

Lp.	Wyszczególnienie	Liczba osób		Kwota w tys. zł	
		2013r.	2014r.	2013r.	2014r.
16	Rezerwa MIPS bezrobotni do 30 r. ż. 2013 rok	3	0	43,4	0
17	Rezerwa MIPS bezrobotni pow 50 r. ż.	0	0	0	0
18	Rezerwa MIPS art. 49 2013 rok	9	0	0	0
Ogółem:		841	1.044	4.164,3	5.730,9

II PO KL 6.1.3

LP	Wyszczególnienie	Plan z 28.11.2014		Zaangażowanie		Pozostało
		I. os. obj.	Kwota	I. os. obj.	Kwota	
1	Stáže, w tym	400	2 288 076,00	410	2 285 634,17	2 441,83
1a	Stypendia		1 782 544,00		1 780 643,64	1 900,36
1b	ZUS		505 532,00		504 990,53	541,47
2	Dotacje	22	386 143,40	22	386 143,40	-
3	Szkolenia, w tym:	257	450 754,87	257	450 752,99	1,88
3a	Koszt szkolenia		238 274,98		238 273,15	1,83
3b	Stypendia		157 687,49		157 687,49	-
3c	ZUS		44 874,77		44 874,76	0,01
3d	Koszt przejazdu		9 917,63		9 917,59	0,04
Ogółem		679	3 124 974,27	689	3 122 530,56	2 443,71

2. Szkolenia, staże

Szkolenia

Szkolenia organizowane przez Powiatowy Urząd Pracy są ukierunkowane tematycznie na lokalny rynek pracy oraz potrzeb zgłaszanych przez bezrobotnych.

Celem przeprowadzonych szkoleń było dostosowanie kwalifikacji do wymagań rynku pracy.

Tabela nr 11. Wykaz osób skierowanych na szkolenia w 2014 roku.

L.p.	Szkolenia Poddziałanie 6.1. 3 PO KL	Ilość osób skierowanych
1	Montażysta rusztowań budowlano - montażowych metalowych	10
2	Operator koparek jednonaczyniowych na III kl. uprawnień	5
3	Operator koparko-ładowarki III kl. uprawnień	6
4	Kurs spawania blach i rur spoinami pachwinowymi metodą MAG (135)	6
5	Kurs kwalifikacyjny dla operatorów agregatów tynkarskich	11
6	Kurs kwalifikacyjny dla operatorów wózków jezdniowych	36
7	Drwal - operator pił mechanicznych	11
8	Ogrodnik terenów zieleni	16
9	Opiekunka osób starszych i niepełnosprawnych z językiem niemieckim	10
10	Kasjer - fakturzysta	10
11	Florystyka z elementami aranżacji i dekoracji wnętrz	10
12	Kurs spawania blach i rur spoinami pachwinowymi metodą „TIG”	1
13	Prawo jazdy kategorii C	5
14	Prawo jazdy kategorii C+E	2
15	Palacz CO	10
16	Sprzedawca - magazynier	10
17	Szkolenie okresowe do kategorii C	5

L.p.	Szkolenia Poddziałanie 6.1. 3 PO KL	Ilość osób skierowanych
18	ABC przedsiębiorczości	13
19	Grafika komputerowa z tworzeniem stron www	10
20	Tworzenie i obsługa sklepu internetowego	10
21	Obsługa komputera i internetu	10
22	Nowoczesny sekretariat z językiem angielskim	10
23	Masaż klasyczny I i II stopnia	10
24	Praca zdalna - Telepraca	10
25	Pracownik gastronomii	10
26	Kurs pilota wycieczek	10
RAZEM		257
L.P.	Szkolenia –Algorytm	Ilość osób skierowanych
1	Szkolenie podstawowe w zawodzie strażak	2
2	Kurs projektowania i wytwarzania biżuterii i małych form rzeźbiarskich	1
3	Elektryk z uprawnieniami SEP – E + D powyżej 1 kV	1
4	Prawo jazdy kategorii C	1
5	Certyfikat kompetencji zawodowych w transporcie drogowym	1
RAZEM		6
L.P.	Szkolenia – Bon szkoleniowy	Ilość osób skierowanych
1	Operator koparko-ładowarki III kl. Uprawnień	1
2	Prawo jazdy kategorii C+E	1
3	Kurs groomingu	1
4	Kurs spawania blach i rur spoinami pachwinowymi metodą 141 TIG ze stali nierdzewnej oraz spawania blach i rur spoinami pachwinowymi metodą 141 TIG aluminium	1
RAZEM		4
OGÓŁEM		267

Kolejna tabela przedstawia limit środków przeznaczonych na realizację szkoleń w 2014 roku w rozbiciu na poszczególne programy.

Tabela nr 12. Realizacja szkoleń w 2014 roku.

L.P	SZKOLENIA	Liczba osób	Kwota/zł/
1	Szkolenia Poddziałanie 6.1. 3 PO KL	257	450 752,99
2	Szkolenia –Algorytm	6	41 262,19
3	Szkolenia – Bon szkoleniowy	4	18 161,26
Ogółem		267	510 176,44

Ogółem na szkolenia skierowano 267 osób bezrobotnych, w tym 257 uczestniczyło w szkoleniach współfinansowanych w ramach Programu Operacyjnego Kapitał Ludzki. Koszt wszystkich szkoleń zamknął się w kwocie **510 176,44 zł.**

Stáže

Aktywna polityka na rynku pracy to również przygotowanie zawodowe i staże. W 2014 roku 523 osoby uczestniczyło w stażach co zamknęło się w kwocie 2 959 514,80

Tabela 13. Wykorzystanie środków na aktywizację zawodową absolwentów.

wyszczególnienie	Liczba osób	Kwota /w tys /
Staż PO KL	410	2 285 634,17
Staż ALG	57	411 843,24
Staż – Rezerwa Ministra	37	198 389,58
Bon stażowy	19	63 647,76
Ogółem	523	2 959 514,80

3. Jednorazowe środki na podjęcie działalności gospodarczej

Istotne miejsce w działaniach Urzędu zajmowała promocja przedsiębiorczości wśród bezrobotnych. Jednorazowe środki na podjęcie działalności gospodarczej zostały przeznaczone m.in. na : coaching w zakresie zdrowego stylu życia, gabinety kosmetyczne, usługi graficzne i projektowe, usługi handlowo-usługowe, usługi rachunkowo-księgowe, agencja pośrednictwa obrotu, usługi krawieckie, usługi budowlane, usługi fryzjerskie, sklep spożywczo-przemysłowy oraz doradztwo, consulting i szkolenia.

Tabela nr 14. Dotacje.

L.p.	Wyszczególnienie	Liczba osób	Kwota w tys. zł.
1	Dotacje-Fundusz Pracy	10	157 280,00
2	Dotacje –PO KL 6.1.3	22	386 143,40
3	Dotacje – Rezerwa Ministra Art. 49	21	374 539,39
4	Dotacje – Rezerwa Ministra – bezrobotni do 30 -50 r.ż.	11	200 000,00
	OGÓŁEM	64	1 117 962,79

4. Refundacje kosztów wyposażenia lub doposażenia stanowiska pracy dla skierowanego bezrobotnego

Tabela nr 15. Refundacje kosztów wyposażenia lub doposażenia stanowiska pracy dla skierowanego bezrobotnego.

L.p.	Wyszczególnienie	Liczba utworzonych stanowisk pracy	Kwota w tys. zł.
1	Refundacje-Fundusz Pracy	13	211.390,41
2	Refundacje-Rezerwa Ministra kod 040 (art. 49)	15	262.500,00
	Refundacje-Rezerwa Ministra kod 038 (bezrobotni do 30r.ż.)	1	17.500,00
	OGÓŁEM	29	491.390,41

5. Oferty pracy

Tabela nr 16. Zawody w jakich najczęściej występowały oferty pracy od 01.01.2014-31.12.2014 roku.

Zawód	Kody zawodu	Liczba ofert
Technik prac biurowych , pozostali pracownicy biurowi	4110	182
Sprzedawca, technik handlowiec, kasjer ,	5223	171
Kucharz, pozostali kucharze	5120	69
Murarze, zbrojarz, tynkarze i pokrewni	7112	62
Robotnik gospodarczy	5153	57
Kierowcy samochodu ciężarowego, ciągnika siodłowego	833203	53
sprzątaczk , pokojowe, salowe	9112	50
Robotnik budowlany	931301	47
Magazynier, pozostali magazynierzy i pokrewni	432103	37
Stolarze , pozostali stolarze i pokrewni, monterzy mebli i wyrobów z drewna	7522	37

Zawód	Kody zawodu	Liczba ofert
Operator maszyn i urządzeń i pokrewni	8142	33
Ślusarz, pozostali ślusarze i pokrewni	7222	23
Nauczyciel	2320	22
Pracownik ochrony mienia i osób/ portier	5413	19
Woźny	962906	18
Księgowy	331301	16
Sekretarka	412001	16
Asystent nauczyciela przedszkola	531202	15
Cieśla	711502	15
Przedstawiciel handlowy	332203	12

Tabela nr 17. Oferty pracy zgłoszone i pozyskane przez PUP.

Realizacja ofert pracy w okresie 01.01.2014-31.12.2014r.

Lp	TREŚĆ	Liczba pozyskanych ofert pracy w ciągu roku	Realizacja ofert pracy		
			Zrealizowane przez PUP- skierowania-bez skierowań	Niezrealizowane oferty	Ogółem
1.	Oferty pracy	1798	1348	325	1673
2.	Prace interwencyjne :	1	1	-	1
3.	Stáže	538	523	15	538
4.	Roboty publiczne	88	88	-	88
5.	Refundacje z FP	29	29	-	29
6.	PSU – prace społ. użyteczne	0	-	-	0
7.	OGÓŁEM	2454	1989	340	2329

Tabela nr 18. Oferty pracy będące w posiadaniu PUP w okresie od 01.01.2014-31.12.2014r.
– z podziałem na gminy

Lp.	Gminy	Liczba bezrobotnych podejmujących pracę	Oferty pracy
1	Miasto i Gmina Namysłów	1092	1228
2	Domaszowice	147	79
3	Świerczów	142	145
4	Wilków	219	139
5	Pokój	172	125
6	Oferty spoza obszaru działań Powiatowego Urzędu Pracy	-	738
7	Ogółem	1772	2454

Tabela nr 19. Liczba ofert pracy w dyspozycji PUP w 2014 roku.

Oferty pracy	Ilość ofert	Gmina	Zgłoszone
Oferty	1838	Miasto + Gmina N-ów	830
		Domaszowice	48
		Świerczów	104
		Wilków	79
		Pokój	59
		Obce	717
Staż	532	Miasto + Gmina N-ów	378
		Domaszowice	15
		Świerczów	26
		Wilków	52
		Pokój	42
		Obce	22
Roboty publiczne	84	Miasto + Gmina N-ów	20
		Domaszowice	16
		Świerczów	15
		Wilków	9
		Pokój	24
Ogółem	2454		2454

Tabela nr 20. Wykaz zakładów pracy od których pozyskano oferty pracy i ofert o organizację staży w okresie roku 2014.

Lp	Nazwa zakładu pracy	Liczba ofert pracy
1	Manpower Group Sp z o.o.	100
2	Aterima Sp z o.o.	99
3	Trenkwalder&Partner Sp z o.o. Skierniewice	80
4	NESTLE ICE CREAM Sp. z o.o. Namysłów	61
5	Randstad Polska Sp z o.o.	54
6	ICB Driver-Network Sp z o.o.	50
7	Usługi Budowlane Jolanta Końpa Dąbrowa N.	27
8	BROWAR NAMYSŁÓW	25
9	Rzeźnictwo „MARYNIAK” Namysłów	24
10	GRZEŚBUD F-H-U TASIŃSKI GRZEGORZ	20
11	Fabryka Maszyn ROTOX Sp z o.o.	17
12	Piotr Orłanowski DNC P.H.U.	17
13	Destral Spółka Jawna Krzyków	16
14	PRZED. PROD.HANDLOWE MUSLI KLEX Sp. z o.o. Kielce	15
15	Metalowiec Sp z o.o.	14
16	Firma Jabor J.J.M. Czajkowscy S.C	14
17	Caffe Bar Jolanta Stefanek	14
18	TM- Serwis Tomasz Burlikowski	10
19	Canbusz Mirosław Andrukonis&Kuśmierczyk	10

6. EURES

Europejskie Pośrednictwo Pracy –Usługi EURES

W 2014 roku pozyskano 582 oferty pracy na 1979 stanowisk pracy EURES. Największym zainteresowaniem wśród bezrobotnych cieszyły się oferty pracy do następujących krajów: Niemcy, Holandia, Wielka Brytania, Norwegia, Irlandia, Francja, Czechy. Najpopularniejsze stanowiska pracy to: kucharz, kelner, pokojówka, pielęgniarka, spawacz, pracownik sezonowy w ogrodnictwie, monter, technik, kierowca, spawacz.

Oferty pracy EURES zostały umieszczone na tablicy ogłoszeń w PUP , zostały również przesłane do takich instytucji jak: OHP, NCI, GCI, (108 kontaktów), jednakże oferty te, nie budziły zbyt dużego zainteresowania, gdyż przeszkodą była zbyt wielka bariera językowa, jak i miejsca w których odbywały się rozmowy kwalifikacyjne.

Z informacji ogólnych skorzystało 253 osoby, z informacji o warunkach życia i pracy skorzystało 50 osób, a 62 osoby poszukiwały pracy.

7. Klub Pracy

Tabela nr 21. Bezrobotni którzy uczestniczyli w zajęciach w Klubie Pracy w 2014r.

Rodzaj wsparcia	Liczba bezrobotnych	Liczba osób, które podjęły zatrudnienie	Liczba osób, które rozpoczęły działalność gospodarczą	Liczba osób które rozpoczęły szkolenie zawodowe
Zajęcia aktywizacyjne	84	12	0	3
Szkolenia w Klubie Pracy	0	0	0	0
Dostęp do informacji elektronicznych i baz danych (otwarty Klub Pracy)	186	15	3	37
RAZEM	270	27	3	40

W zajęciach Klubu Pracy uczestniczyli przedstawiciele innych instytucji:

1. **Młodzieżowe Centrum Kariery w Namysłowie (OHP)** – przedstawianie różnych formy aktywizacyjne oferowane przez Doradcę Zawodowego
2. **Filia Młodzieżowego Biura Pracy-jednostka działająca w strukturze Centrum Edukacji i Pracy Młodzieży Opolskiej Wojewódzkiej Komendy OHP** – możliwość rejestracji, przedstawianie aktualnych ofert pracy
3. **Ośrodek Szkolenia Zawodowego w Namysłowie (OHP)** – możliwość skorzystania z ofert szkoleniowych

Lider Klubu Pracy współpracował również z następującymi instytucjami:

1. **Fundacja aktywnej rehabilitacji** – pomoc dla osób niepełnosprawnych i ich rodzin (szereg informacji)

2. **Spotkania w szkołach z młodzieżą** - Liceum Ogólnokształcące
 - **Zespół Szkół Rolniczych**
 - **Zespół Szkół Mechanicznych**

Informacje na temat rejestracji w Powiatowym Urzędzie Pracy i możliwości skorzystania z różnych form pomocy.

8. Targi Edukacji i Pracy

Dnia 23.04.2014r. Powiatowy Urząd Pracy Powiatowy Urząd Pracy w Namysłowie wraz z Opolską Wojewódzką Komendą OHP organizował IX Targi Edukacji i Pracy.

W targach wzięło udział około 40 wystawców, głównie z Powiatu Namysłowskiego, ale także z sąsiednich powiatów jak również instytucje oferujące pracę za granicą oraz reprezentanci służb mundurowych Wojska Polskiego. Swoje stanowiska miały również konsultanci tacy jak Zakład Ubezpieczeń Społecznych (ZUS), Urząd Skarbowy (US) gdzie można było zapoznać się z usługami jakie świadczą te instytucje.

Firmy, które uczestniczyły w targach poszukiwały głównie osób do pracy w branży mechaniczno - technicznej, budowlanej, handlowej, usługowej, administracyjnej. Oprócz ofert pracy w Polsce, agencje zatrudnienia oferowały pracę sezonową poza granicami kraju. Targi Pracy cieszyły się bardzo dużym zainteresowaniem.

Targi pracy stanowią jedną z uznanych i potrzebnych form prowadzenia pośrednictwa pracy. Liczba wystawców, uczestników, konsultantów, ofert, możliwości nabywania przez bezrobotnych kontaktów z pracodawcami a także powyższe propozycje pracy utwierdzają organizatorów w przekonaniu, że IX Targi Pracy i Edukacji są imprezą, którą warto nadal organizować.

9. Poradnictwo zawodowe

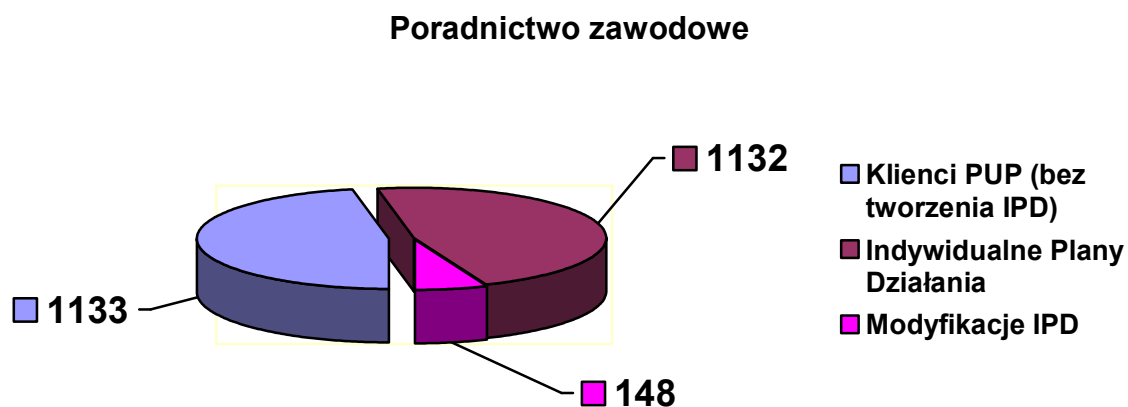
Poradnictwo zawodowe w liczbach.

Poniżej przedstawiono dane statystyczne obejmujące najważniejsze działania w roku 2014.

Tabela nr 22. Klienci poradnictwa zawodowego.

Klienci poradnictwa zawodowego	Liczba (ogółem)
Klienci PUP Namysłów	2413
w tym Indywidualne Plany Działania	1132
• modyfikacje	148

Wykres przedstawia ilość osób, które skorzystały z różnych form wsparcia ze strony poradnictwa zawodowego.



Powyższe zestawienie świadczy o dużym zainteresowaniu usługami poradnictwa zawodowego, które dzięki aktywnym działaniom pracowników PUP oferują szeroki wachlarz atrakcyjnych dla odbiorców działań, wspieranych również funduszami pozyskanymi z Unii Europejskiej.

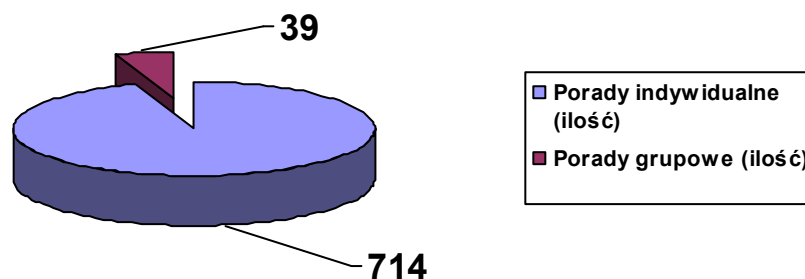
Poradnictwo Zawodowe w 2014 roku działało na wielu płaszczyznach związanych z pomocą osobom bezrobotnym i poszukującym pracy angażując się w zadania *stricte* doradcze:

- Rozpoznanie istniejących trudności w znalezieniu pracy;
- Diagnozowanie predyspozycji zawodowych;
- Wybranie odpowiedniego rodzaju pracy lub kierunku szkolenia, przekwalifikowania;
- Zaplanowanie ścieżki kariery zawodowej (**Indywidualne Plany Działania**);
- Udzielanie szczegółowych informacji o zawodach na współczesnym rynku pracy;
- Przygotowanie do rozmowy kwalifikacyjnej i nabywanie umiejętności związanych z poszukiwaniem zatrudnienia;

Kolejne wykresy ukazują w formie statystyk rejestrowane usługi w rozróżnieniu na ich rodzaje.

W ramach poradnictwa indywidualnego i grupowego, które skupiało się udzielaniu porad ułatwiających wybór zawodu, zmianę kwalifikacji, podjęcia lub zmianę zatrudnienia oraz zdobywaniu umiejętności związanych z poszukiwaniem zatrudnienia i sprawnym poruszaniem się po rynku pracy, skorzystały w 2014 roku 752 osoby: 714 indywidualnie i 39 w ramach porad grupowych.

Wykres nr 19: Poradnictwo zawodowe.

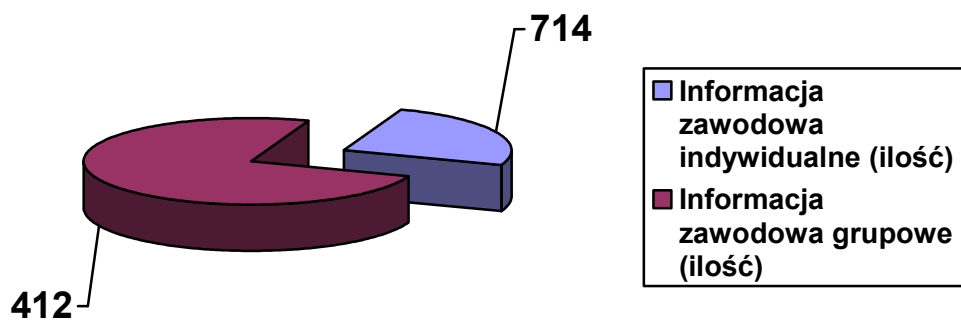


Dane dotyczące informacji zawodowej w formie indywidualnej i grupowej zostały przedstawione na poniższej tabeli:

Tabela nr 23. Informacja zawodowa.

Informacja zawodowa indywidualna	137 klientów
Informacja zawodowa grupowa	412 klientów (46 grup)
Suma	549 klientów

Wykres 20: Informacja zawodowa.



III. Projekty unijne

Projekt „JOB czyli Jak Opuścić Bezrobocie” realizowany w okresie od 01.01.2014r. do 31.12.2014r.

W ramach projektu PO KL Poddziałania 6.1.3 Programu Operacyjnego Kapitał Ludzki pod nazwą „JOB czyli Jak Opuścić Bezrobocie” adresowanego do 679 osób bezrobotnych. W ramach projektu skierowano 400 osób w celu odbycia stażu u pracodawcy, 257 osób bezrobotnych skierowano na szkolenia oraz udzielono 22 dotacji dla osób chcących rozpocząć działalność gospodarczą.

Kwota dofinansowania 3 124 974, 27 zł

W ramach projektu zorganizowano następujące szkolenia :

1. Szkolenie indywidualne wskazane przez osoby uprawnione
2. Montażysta rusztowań budowlano – montażowych metalowych
3. Operator koparek jednonaczyniowych na III kl. uprawnień.
4. Palacz CO
5. Operator koparko – ładowarki kl.III
6. Kurs spawania blach i rur spoinami pachwinowymi metodą MAG
7. Kurs kwalifikacyjny dla operatorów agregatów tynkarskich
8. Kurs kwalifikacyjny dla operatorów wózków jezdniowych
9. Sprzedawca – magazynier
10. Drwal operator pił mechanicznych
11. Szkolenie okresowe do kat. C
12. Ogrodnik terenów zielonych
13. ABC Przedsiębiorczości
14. Grafika komputerowa z tworzeniem stron WWW
15. Tworzenie i obsługa sklepu internetowego

16. Opiekunka osób starszych i niepełnosprawnych z j. niemieckim
17. Kasjer fakturzysta
18. Obsługa komputera i Internetu
19. Nowoczesny sekretariat z językiem angielskim
20. Masaż klasyczny I i II stopnia
21. Praca zdalna, telepraca
22. Pracownik gastronomii
23. Kurs pilota wycieczek
24. Florystyka elementami aranżacji dekoracji wnętrz

Projekt „Zamknij drzwi wykluczeniu II” realizowany w okresie od 01.01.2012 do 28.02.2014

W ramach PO KL Poddziałanie 7.2.1 Programu Operacyjnego Kapitał Ludzki adresowany do 50 osób bezrobotnych, których skierowano na szkolenie oraz na staż u pracodawcy.

Kwota dofinansowania 958.318,20 zł

Szkolenia :

1. Opiekunka osób starszych i niepełnosprawnych
2. Kurs komputerowy + Kurs prawa jazdy kat. B
3. Kurs komputerowy + Kurs operatora obrabiarek CNC
4. Opiekunka osób starszych i niepełnosprawnych
5. Operator koparko-ładowarki

Projekt „Sieć możliwości” realizowany w okresie od 01.01.2012 do 31.01.2014

W ramach PO KL Poddziałanie 7.2.1 Programu Operacyjnego Kapitał Ludzki adresowany do 32 niepełnosprawnych osób bezrobotnych, których skierowano na szkolenie oraz na staż u pracodawcy.

Kwota dofinansowania 677.863,92 zł

Szkolenia :

1. Księgowość komputerowa
2. Przedstawiciel handlowy telemarketer
3. Pracownik administracyjno-biurowy
4. Sklep w sieci internetowej

IV Ewidencja i świadczenia

Powiatowy Urząd Pracy wydaje rocznie dużą ilość decyzji administracyjnych oraz zaświadczeń dla osób bezrobotnych i poszukujących pracy. Ilość wydanych decyzji przedstawia poniższa tabela.

Zestawienie ilości wydanych decyzji i zaświadczeń w 2014r.

Powiatowy Urząd Pracy w 2014 roku wydał:

- **4035** decyzji o ustaleniu statusu bezrobotnego i prawa do zasiłku
- **1783** decyzji o ustaleniu uprawnień do pobierania stypendium szkoleniowego
- **1806** zaświadczeń wystawionych dla bezrobotnych do stażu pracy
- **240** zaświadczenia dla ZUS (Rp-7)
- **1359** zaświadczeń wystawionych do instytucji
- **3890** zaświadczeń wystawionych do ośrodków pomocy społecznej powiatu namysłowskiego (drogą elektroniczną)
- **444** pisma, na które urząd odpowiadał różnym instytucjom w sprawie bezrobotnych

Realizacja wypłaty zasiłków

Poniższa tabela przedstawia kwoty oraz rodzaje zasiłków jakie PUP wypłacił w okresie od stycznia do grudnia 2014r.

Tabela nr 25 . Realizacja wypłaty zasiłków.

Wyszczególnienie	Rok 2013 Kwota w zł.	Rok 2014 Kwota w zł.	Różnica
Zasiłki dla bezrobotnych +składki ZUS	3.238.200,00	2.825.846,00	-412.354,00
Dodatki aktywizacyjne	92.500,00	72.425,00	-20.075,00
Stypendium za okres stażu	1.735.700,00	2.955.271,00	+1.219.571,00
Stypendium za okres szkoleń	138.600,00	223.431,00	+84.831,00

Na podstawie koordynacji systemów zabezpieczenia społecznego w zakresie świadczeń z tytułu bezrobocia Powiatowy Urząd Pracy wypłaca na podstawie decyzji Marszałka Województwa zasiłki dla osób powracających po pracy za granicą oraz osób które nabyły prawa do zasiłku w kraju UE/EOG lecz zdecydowały się na jego transfer do Polski.

Tabela nr 26. Osoby starające się o zasiłek po okresach zatrudnienia w krajach UE/EOG w 2014 roku.

lp	Wyszczególnienie	Liczba osób
1.	Osoby, które starały się o zasiłek dla bezrobotnych po okresach zatrudnienia w innych krajach UE/EOG,	23 osób złożyło wniosek, w tym 4 sprawy w toku 7 osobom przyznano zasiłek dla bezrobotnych
2.	Osoby, które transferowały zasiłek z krajów UE/EOG do Polski na podstawie formularza E 303	9 osób złożyło wniosek 9 osobom przyznano transfer zasiłku

W Referacie Ewidencji, Świadczeń, Rejestracji i Informacji dwóch specjalistów dokonuje rejestracji osób bezrobotnych i poszukujących pracy. W 2014 roku zarejestrowano **3590** osób bezrobotnych.

V. Obsługa informatyczna urzędu

Obsługa Informatyczna Urzędu

Z roku na rok w Powiatowym Urzędzie Pracy w Namysłowie polepsza się i wzbogaca infrastruktura informatyczna zarówno pod względem sprzętowym jak i oprogramowania.

W 2014 roku w Urzędzie jednym z największych przedsięwzięć informatycznych był zakup oraz wdrożenie dziesięciu sztuk zestawów komputerowych wraz z oprogramowaniem systemowym i narzędziowym. Dzięki wymianie przestarzałego sprzętu komputerowego, praca przy przetwarzaniu danych stała się dla pracowników bardziej sprawna oraz komfortowa.

Na ten cel pozyskane zostały dodatkowe środki z Ministerstwa Pracy i Polityki Społecznej w wysokości 43.000,00 zł.

Drugą ważną inicjatywą była wymiana trzech przełączników sieciowych na spełniające obowiązujące normy oraz dostosowane w pełni do wdrożonej w poprzednich latach telefonii VoIP.

Na zakup powyższych sieciowych urządzeń aktywnych, pozyskane zostały także dodatkowe środki z Ministerstwa Pracy i Polityki Społecznej w wysokości 15.000,00 zł.

W związku z pojawiającymi się w ostatnich latach coraz częstszymi przerwami w dostawie prądu, oraz idącym za tym ryzykiem w postaci uszkodzeń sprzętu elektronicznego, w 2014 roku Urząd zakupił także zasilacze awaryjne UPS do stacji roboczych oraz aktywnych urządzeń sieciowych. Inwestycja ta przyczyni się do zachowania bezpieczeństwa oraz ciągłości pracy infrastruktury informatycznej.

Urząd w 2014 roku dokonał zmiany technologii wykonywania połączeń telefonicznych. Uruchomiona została usługa cyfrowej telefonii, której zaletą jest oszczędność pieniędzy, gdyż rozmowy w obecnej chwili są rozliczane z Funduszu Pracy.

W ubiegłym roku dokonano też rozszerzenia licencji dla urządzenia FortiGate 80C o usługę FortiCare, która zapewnia pełne wsparcie producenta 8hx5d, naprawę urządzenia zaawansowaną konfigurację a w razie potrzeby wymianę urządzenia w ciągu 1 dnia roboczego.

Jest to działanie, związane z zapewnieniem bezpieczeństwa przetwarzania danych osobowych, gdyż FortiGate jest urządzeniem UTM zabezpieczającym sieć lokalną przed jakąkolwiek ingerencją z zewnątrz.

Kolejnym zrealizowanym elementem modernizacji i unowocześnianiu infrastruktury informatycznej był zakup oraz wdrożenie nowej wersji elektronicznego systemu obiegu dokumentów PSZ.eDOK 6.1 wraz z migracją bazy danych. System ten pozwala na obsługę dokumentów w wersji elektronicznej.

Na ten cel tak jak w przypadku zestawów komputerowych, pozyskane zostały dodatkowe środki z Ministerstwa Pracy i Polityki Społecznej w wysokości 2.500,00 zł.

W 2014 roku rozszerzono także aplikację SEPI, dokonując zakupu licencji na nieograniczoną liczbę użytkowników. Obecnie z systemu korzystają 63 osoby, z czego 46 to pracownicy Ośrodków Pomocy Społecznej. Jedno z głównych zastosowań SEPI to płynna wymiana danych oraz wystawianie elektronicznych zaświadczeń pomiędzy PUP a OPS. Udostępnianie odbywa się zgodnie z ustawą z dnia 29 sierpnia 1997r. o ochronie danych osobowych. Rozwiązanie to znacznie przyspiesza obsługę klientów Urzędu Pracy oraz Ośrodków Pomocy Społecznej oraz redukuje koszty związane z wystawianiem dokumentów w wersji papierowej. W 2014 roku wydano 3588 zaświadczeń za pośrednictwem systemu SEPI.

Zakup licencji na lata 2015-2016 został w 50% zrealizowany na podstawie dodatkowych środków pozyskanych z Ministerstwa Pracy i Polityki Społecznej w wysokości 10.600,00 zł.

Aby podnieść standard ewidencjonowania środków trwałych, urząd w 2014 roku odnowił licencję aplikacji SmartMedia STOCK. Program ten pozwala na skuteczne inwentaryzowanie posiadanego majątku, wykorzystując technologię kodów kreskowych.

Na wszystkich stacjach roboczych oraz serwerach zainstalowane jest tylko i wyłącznie oryginalne oprogramowanie systemowe oraz użytkowe. Całość oprogramowania używanego w urzędzie jest licencjonowana i aktualizowana do nowych wersji, co pozwala zachować ciągłą stabilność i niezawodność infrastruktury teleinformatycznej.

Poniżej przedstawione zostały systemy i kluczowe aplikacje oraz systemy wykorzystywane w urzędzie:

- VMware vSphere Hypervisor (ESXi) Essential + KIT
- SUSE Linux Server 10
- Platforma NETWARE – Novell 6.5
- Windows Server 2003 SBS
- Windows Serwer 2003 R2
- Windows XP Professional
- Windows Vista Business
- Windows 7 Ultimate
- Windows 7 Professional
- Syriusz STD – system urzędów pracy do obsługi bezrobotnych
- SEPI – Samorządowa Elektroniczna Platforma Informacyjna, system służący do obustronnej wymiany informacji pomiędzy PUP a OPS

- Puls – system archiwalny urzędów pracy do obsługi bezrobotnych
- SEB – system archiwalny urzędów pracy do obsługi bezrobotnych
- PSZ.eDOK – system do obsługi elektronicznego obiegu dokumentów.
- Płatnik – system do obsługi ubezpieczeń społecznych zarówno pracowników jak i osób bezrobotnych
- Axence nVision – pomocy zdalnej użytkownikom, rozliczania licencji, audytów zainstalowanego oprogramowania.
- STOCK – system do inwentaryzowania majątku trwałego
- Microsoft Office 2003 – pakiet biurowy
- Microsoft Office 2007 - pakiet biurowy
- Microsoft Office 2013 – pakiet biurowy
- OpenOffice – pakiet biurowy
- MS SQL Server 2005 – system bazodanowy
- Progress – system bazodanowy
- Formularze IPS
- Doradca 2000
- HitStaż
- ESET NOD32 SmartSecurity
- TotalCommander
- Generator Wniosków

Systematycznie podnoszone jest też bezpieczeństwo dostępu do danych oraz zabezpieczenia antywirusowego. Każda stacja robocza w urzędzie posiada zainstalowane aktualne oprogramowanie antywirusowe. Na styku lokalnej sieci urzędu z siecią WAN znajduje się Urządzenie zabezpieczające klasy UTM FotiGate 80C. Urządzenie to zabezpiecza urząd przed jakąkolwiek ingerencją z zewnątrz oraz pozwala na zdefiniowanie zasad używania programów oraz usług sieciowych wewnątrz sieci LAN.

Łączna kwota środków pozyskanych z Ministerstwa Pracy i Polityki Społecznej w 2014 roku to **71 100 zł** (słownie: siedemdziesiąt jeden tysięcy sto złotych).

VI Zatrudnienie i warunki pracy w urzędzie

Tabele przedstawiają stan zatrudnienia w poszczególnych latach w Powiatowym Urzędzie Pracy w Namysłowie w latach 2008-2014

Tabela nr 27: Stan zatrudnienia w PUP wg stanu na 31.12.2008r.

Pracownicy zatrudnieni	Rok 2008			
	W ramach limitu etatów	W ramach robót publicznych	W ramach projektu z PO KL 6.1.2 „Sprawny Urząd”	Ogółem zatrudnieni
Liczba osób	31	0	3	34
Po przeliczeniu na pełne etaty	30	0	3	33

Tabela 28: Stan zatrudnienia w PUP wg stanu na 31.12.2009r.

Pracownicy zatrudnieni	Rok 2009			
	W ramach limitu etatów	W ramach robót publicznych	W ramach projektu z PO KL 6.1.2 „Sprawny Urząd”	Ogółem zatrudnieni
Liczba osób	29	0	3	32
Po przeliczeniu na pełne etaty	27,5	0	3	30,5

Tabela 29: Stan zatrudnienia w PUP wg stanu na 31.12.2010r.

<i>Pracownicy zatrudnieni</i>	<i>Rok 2010</i>			
	<i>W ramach limitu etatów</i>	<i>W ramach robót publicznych</i>	<i>W ramach projektu z PO KL 6.1.2 „Sprawny Urząd”</i>	<i>Ogółem zatrudnieni</i>
Liczba osób	30	0	3	33
Po przeliczeniu na pełne etaty	29,5	0	3	32,5

Tabela 30: Stan zatrudnienia w PUP wg stanu na 31.12.2011r.

<i>Pracownicy zatrudnieni</i>	<i>Rok 2011</i>			
	<i>W ramach limitu etatów</i>	<i>W ramach robót publicznych</i>	<i>W ramach projektu z PO KL 6.1.2 „Sprawny Urząd II”</i>	<i>Ogółem zatrudnieni</i>
Liczba osób	28	0	3	31
Po przeliczeniu na pełne etaty	28	0	3	31

Tabela nr 31: Stan zatrudnienia w PUP wg stanu na 31.12.2012r.

Pracownicy zatrudnieni	Rok 2012						Ogółem zatrudnieni
	W ramach limitu etatów	W ramach robót publicznych	W ramach projektu z PO KL 6.1.2 „Sprawny Urząd”	W ramach projektu z PO KL 6.2 „PO Klucz do biznesu 2!”	W ramach projektu z PO KL 7.2.1 „Sieć możliwości”	W ramach projektu z PO KL 7.2.1 „Zamknij drzwi wykluczeniu II”	
Liczba osób	29	0	3	1	4	4	36
Po przeliczeniu na pełne etaty	27,25	0	3	1	1,75	1,75	34,75

Tabela nr 32: Stan zatrudnienia w PUP wg stanu na 31.12.2013r.

Pracownicy zatrudnieni	Rok 2013						Ogółem zatrudnieni
	W ramach limitu etatów	W ramach robót publicznych	W ramach projektu z PO KL 6.1.2 „Sprawny Urząd”	W ramach projektu z PO KL 6.2 „PO Klucz do biznesu 2!”	W ramach projektu z PO KL 7.2.1 „Sieć możliwości”	W ramach projektu z PO KL 7.2.1 „Zamknij drzwi wykluczeniu II”	
Liczba osób	31	0	3	1	4	4	38
Po przeliczeniu na pełne etaty	28,75	0	3	0,5	1,75	1,75	35,75

Tabela nr 33: Stan zatrudnienia w PUP wg stanu na 31.12.2014r.

<i>Pracownicy zatrudnieni</i>	<i>Rok 2014</i>			
	<i>W ramach limitu etatów</i>	<i>W ramach projektu z PO KL 6.2 „PO Klucz do biznesu 2!”</i>	<i>W ramach projektu z PO KL 7.2.1 „Zamknij drzwi wykluczeniu II”</i>	<i>Ogółem zatrudnieni</i>
Liczba osób	30	1	1	32
Po przeliczeniu na pełne etaty	29,25	0,5	0,5	30,25

Podsumowanie

Powiatowy Urząd Pracy w Namysłowie w okresie 2014 roku podobnie jak w latach ubiegłych, podejmował działania zmierzające do skutecznego ograniczania zjawiska bezrobocia. Szczególnie preferencje otrzymały zadania zmierzające do tworzenia nowych, stałych miejsc pracy oraz osłony już istniejących. W niniejszym opracowaniu przedstawiono działania podejmowane przez Urząd w ubiegłym roku.

W trakcie naszej pracy realizowaliśmy nie tylko zadania ustawowe, ale również wdrażaliśmy nowe przedsięwzięcia i projekty. Końca dobiegły projekty współfinansowane ze środków EFS: „Zamknij drzwi wykluczeniu II”, „Sieć możliwości” oraz projekt partnerski „PO Klucz do biznesu”. Środki EFS były również głównym źródłem finansowania działań Urzędu. W ramach projektu systemowego 6.1.3 „JOB – jak opuścić bezrobocie” pozyskano ponad połowę wszystkich dostępnych w 2014 r. środków finansowych. Należy również zaznaczyć, że Urząd aplikował o wszystkie dostępne środki zwiększające algorytm. Dzięki temu w ramach 6 programów realizowanych z rezerwy ministra pozyskano łącznie 1411,8 tys. zł., co stanowiło prawie ¼ wszystkich dostępnych w 2014 r. środków finansowych.

Nasi pracownicy codziennie starali się wychodzić naprzeciw potrzebom klientów realizując standardowe zadania, ale także skutecznie reagowali na pojawiające się nowe wyzwania.

Dla wzmocnienia aktywnej polityki rynku pracy duży nacisk położony został na stosowanie indywidualnych rozwiązań wobec poszczególnych grup osób bezrobotnych. Wejście na rynek pracy, czy też powrót do życia zawodowego to niejednokrotnie procesy długotrwałe. Aby pomóc bezrobotnym znajdującym się w szczególnej sytuacji na rynku pracy trzeba najpierw poznać ich umiejętności, kwalifikacje i oczekiwania a następnie pobudzić do poszukiwania pracy poprzez zastosowanie odpowiednich usług. Podstawą do ustalenia właściwych form aktywizacji zawodowej są więc bezpośrednie rozmowy z osobami bezrobotnymi.

Sposobem na poprawę efektywności aktywnych programów rynku pracy jest równoczesne stosowanie różnych form wsparcia. Wyższy efekt zatrudnieniowy można osiągnąć dobierając do programów osoby mające największe szanse na powrót na rynek pracy. Efektywność programów dla takich osób można poprawić stosując selekcję uczestników grup do których adresowane są poszczególne formy wsparcia.

Intensyfikacja działań na tym polu wynikała również ze zmian przepisów regulujących działalność powiatowych urzędów pracy. W 2014 roku dokonano ustalenia profilu pomocy oraz Indywidualnego Planu Działania dla wszystkich klientów Powiatowego Urzędu Pracy w Namysłowie. Dzięki tym krokom przeprowadzono selekcję beneficjentów pod kontem rodzajów niezbędnego wsparcia a następnie zobrazowano plany w zakresie celowanego w ich potrzeby wsparcia.

Wszystkie nasze działania sprowadzały się do jak najbardziej efektywnego wykorzystania środków jakimi dysponowaliśmy. Poprzez ciągłe doskonalenie umiejętności zawodowych oraz doskonalenie naszej pracy do potrzeb klientów, dokładaliśmy wszelkich starań, aby świadczone przez nas usługi charakteryzował profesjonalizm oraz otwarcie na drugiego człowieka.