



POWIATOWY URZĄD PRACY
ul. Marszałka Józefa Piłsudskiego 33
33-200 Dąbrowa Tarnowska

tel/fax (0 -14) 642-24-78, 642-31-78, 642-43-26, 642-43-27
poczta elektroniczna e-mail: [krda @ praca.gov.pl](mailto:krda@praca.gov.pl)

OCENA SYTUACJI NA LOKALNYM RYNKU PRACY
W POWIECIE DĄBROWA TARNOWSKA
W ROKU 2009

Dąbrowa Tarnowska 2010

SPIS TREŚCI

POZIOM BEZROBOCIA

1.1. Napływ i odpływ bezrobotnych	5
1.2. Struktura bezrobocia	8
1.3. Bezrobotni zarejestrowani w okresie do 12 miesięcy od dnia ukończenia nauki	16
1.4. Bezrobotni zamieszkali na wsi	17
1.5. Niepełnosprawni bezrobotni	18

POŚRDENICTWO PRACY I PORADNICTWO ZAWODOWE

2.1. Oferty Pracy	19
2.2. Usługi EURES.....	244
2.3. Współpraca z pracodawcami.....	26
2.4. Podjęcie pracy niesubsydiowanej.....	277
2.5. Poradnictwo i informacja zawodowa	288

INSTRUMENTY I USŁUGI RYNKU PRACY

3.1. Wydatki z Funduszu Pracy na realizację programów przeciwdziałania bezrobociu ..	333
3.2. Programy na rzecz przeciwdziałania bezrobociu realizowane ze środków Funduszu Pracy.....	366
3.2.1. Prace interwencyjne.....	376
3.2.2. Roboty publiczne.....	387
3.2.3. Jednorazowe środki na podjęcie działalności gospodarczej i refundacje kosztów doposażenia i wyposażenia stanowisk pracy	38
3.2.4. Staże dla osób bezrobotnych	39
3.2.5. Przygotowanie zawodowe w miejscu pracy.....	400
3.2.6. Szkolenia i przekwalifikowania	410
3.2.7. Pozostałe formy wsparcia realizowane przez Powiatowy Urząd Pracy.....	41

OBSŁUGA FORMALNA KLIENTÓW POWIATOWEGO URZĘDU PRACY

4.1. Informacja	43
4.2. Obsługa formalna	444
4.3. Rejestracja	454
4.4. Potwierdzenie gotowości do podjęcia pracy	454
4.5. Obsługa osób uprawnionych do świadczeń pieniężnych	455
4.6. Decyzje administracyjne	455

WNIOSKI

WPROWADZENIE

Niniejsza analiza pozwala na zbiorcze opracowanie oraz poszerzenie zakresu informacji o charakterze i zmianach poziomu bezrobocia w powiecie dąbrowskim, a także o działaniach realizowanych przez powiat na rzecz przeciwdziałania negatywnym skutkom bezrobocia.

Ocena charakteryzuje najważniejsze cechy powiatowego rynku pracy oraz przedstawia dynamikę zmian dokonujących się w tej dziedzinie.

W zakresie informacji o strukturze i aktywizacji bezrobotnych wykorzystano dane ze sprawozdawczości sporządzanej przez odpowiednie komórki Powiatowego Urzędu Pracy w Dąbrowie Tarnowskiej.

Opracowanie zawiera część opisową oraz zestawienia danych w ujęciu tabelarycznym.

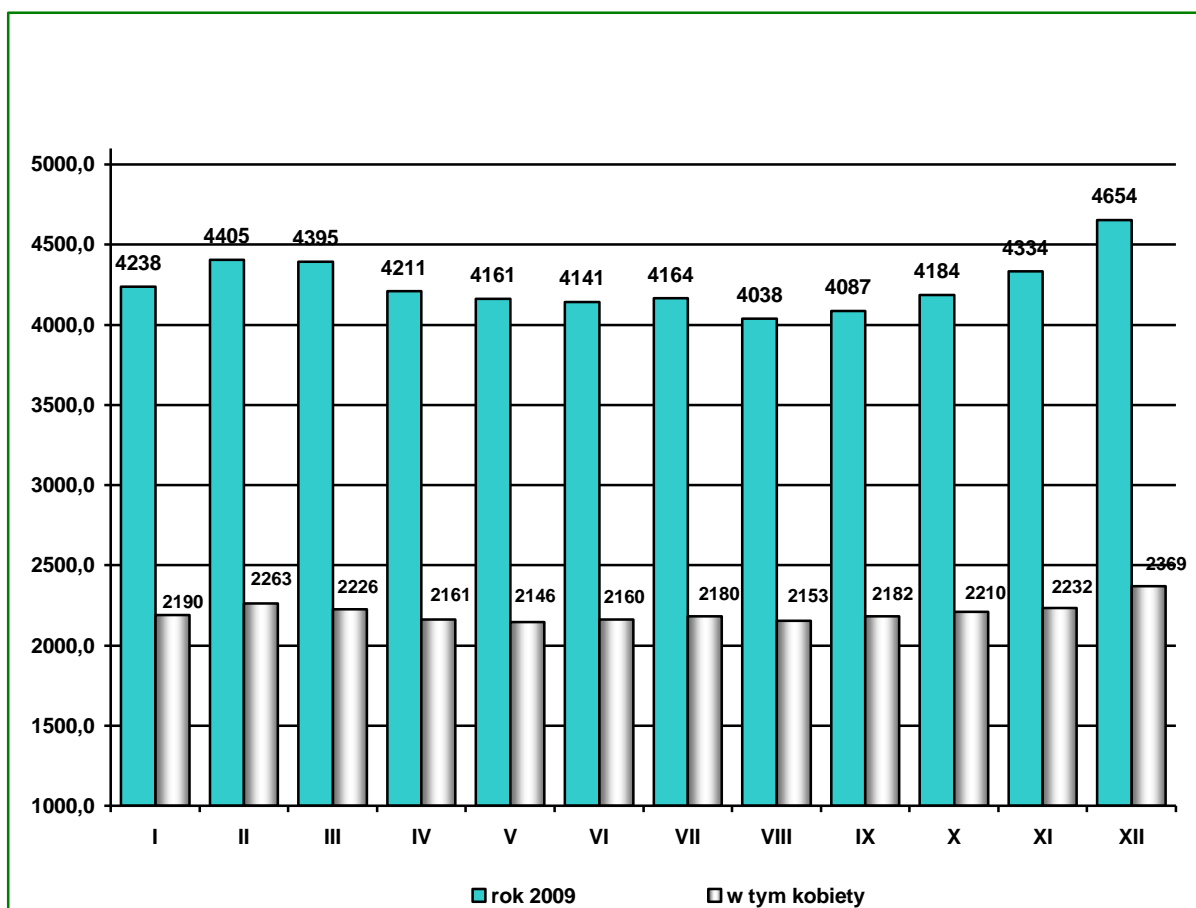
1. POZIOM BEZROBOCIA

Rolniczo-przemysłowy charakter gospodarki powiatu dąbrowskiego oraz poziom urbanizacji mają decydujący wpływ na stan i strukturę występującego na nim bezrobocia.

Według stanu na dzień 31 grudnia 2009r. w ewidencji osób bezrobotnych Powiatowego Urzędu Pracy w Dąbrowie Tarnowskiej pozostawało 4.654 osoby i liczba ta była wyższa o 734 osoby (tj.18,7%) w porównaniu do analogicznego okresu roku poprzedniego.

Poziom bezrobocia w powiecie dąbrowskim (stan w poszczególnych miesiącach 2009r.)

Wykres 1



W 2009r. najwięcej osób bezrobotnych, na terenie powiatu dąbrowskiego, odnotowano w miesiącu grudniu, gdzie liczba zarejestrowanych bezrobotnych ukształtowała się na poziomie 4.654 osoby, zaś najmniej w miesiącu sierpniu - 4.038 zarejestrowanych osób bezrobotnych.

Poziom bezrobocia w powiecie , województwie i kraju, w poszczególnych miesiącach 2009r.

Tabela 1

Miesiąc	Liczba bezrobotnych w powiecie		Liczba bezrobotnych w województwie		Liczba bezrobotnych w kraju	
	Ogółem	kobiety	Ogółem	kobiety	Ogółem	kobiety
Styczeń	4.238	2.190	108.804	60.958	1.634.401	888.151
Luty	4.405	2.263	115.049	62.602	1.718.790	909.852
Marzec	4.395	2.226	119.197	63.397	1.758.800	913.980
Kwiecień	4.211	2.161	117.115	62.086	1.719.882	893.848
Maj	4.161	2.146	114.135	60.702	1.683.410	878.186
Czerwiec	4.141	2.160	113.653	60.709	1.658.650	868.484
Lipiec	4.164	2.180	114.307	61.807	1.676.135	882.692
Sierpień	4.038	2.153	115.576	63.020	1.688.998	896.207
Wrzesień	4.087	2.182	117.475	63.664	1.715.890	908.031
Październik	4.184	2.210	119.376	64.201	1.744.300	915.942
Listopad	4.334	2.232	124.889	65.995	1.811.117	936.861
Grudzień	4.654	2.369	130.007	67.620	1.892.680	966.421

Dynamika wzrostu bezrobocia w powiecie dąbrowskim na tle województwa małopolskiego oraz w kraju

Tabela 2

Wyszczególnienie	Liczba bezrobotnych wg stanu na koniec:		Dynamika (3:2) [%]
	2008	2009	
<i>1</i>	<i>2</i>	<i>3</i>	<i>4</i>
Powiat Dąbrowski	3.920	4.654	118,7
woj. Małopolskie	97.813	130.007	132,9
Polska	1.473.753	1.892.680	128.4

Z przeprowadzonej analizy wynika, że wzrost liczby bezrobotnych odnotowano zarówno w powiecie dąbrowskim (wzrost o 18,7%) jak i województwie małopolskim (wzrost o 32,9%), a także w kraju (wzrost 28,4%).

Okresy	Bezrobotni		Wzrost/spadek w porównaniu do poprzedniego miesiąca	Dynamika poprzedni miesiąc=100
	Ogółem	w tym kobiety		
2008 r.	3.920	2.105	-	-
2009 r.				
Styczeń	4.238	2.190	318	108,1
Luty	4.405	2.263	167	103,9
Marzec	4.395	2.226	-10	99,8
Kwiecień	4.211	2.161	-184	95,8
Maj	4.161	2.146	-50	98,8
Czerwiec	4.141	2.160	-20	99,5
Lipiec	4.164	2.180	23	100,6
Sierpień	4.038	2.153	-126	97,0
Wrzesień	4.087	2.182	49	101,2
Październik	4.184	2.210	97	102,4
Listopad	4.334	2.232	150	103,6
Grudzień	4.654	2.369	320	107,4

Liczba zarejestrowanych bezrobotnych na terenie powiatu dąbrowskiego od miesiąca marca do miesiąca czerwca oraz w m-cu sierpniu 2009 roku wykazywała tendencje spadkowe. Największy spadek w ilości zarejestrowanych bezrobotnych odnotowano w miesiącu kwietniu 2009 r. (spadek o 184 osoby w porównaniu do marca) oraz w miesiącu sierpniu (spadek o 126 osób w porównaniu do lipca 2009r.).

Największe wzrost liczby osób bezrobotnych w stosunku do poprzedniego miesiąca odnotowano w styczniu, lutym i grudniu. Zwiększony napływ do rejestru osób bezrobotnych w miesiącach zimowych spowodowany był głównie wynikiem zakończenia prac sezonowych jak również umów refundowanych z Funduszu Pracy.

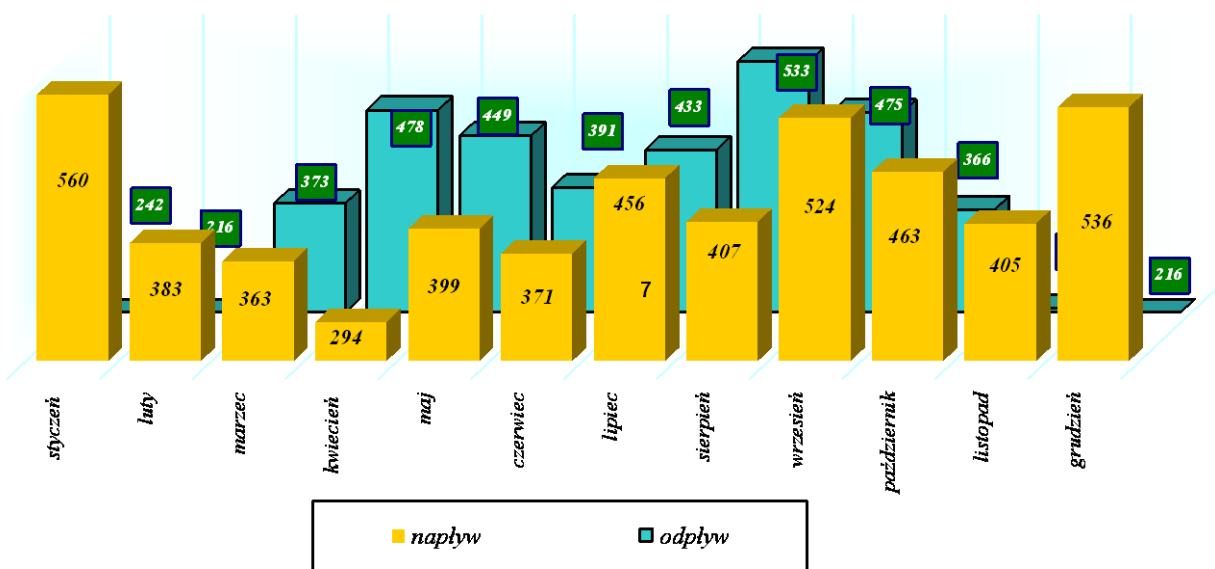
1.1. Napływ i odpływ bezrobotnych

W okresie 2009r. w ewidencji PUP odnotowano 5.161 rejestracji osób bezrobotnych, natomiast wyrejestrowanych z ewidencji zostało 4.427 osób. W analogicznym okresie roku ubiegłego zarejestrowano 4.655 osób bezrobotnych natomiast wyrejestrowano z ewidencji 4.839 osób. W porównaniu do roku 2008 zauważa się znaczny wzrost osób rejestrujących się w 2009r. (o 506 osób) natomiast (o 412 osób) zmalała liczba wyłączonej z ewidencji.

Napływ i odpływ bezrobotnych w powiecie dąbrowskim

Tabela nr 4

Miesiąc	I 2009	II	III	IV	V	VI	VII	VIII	IX	X	XI	XII
Napływ	560	383	363	294	399	371	456	407	524	463	405	536
Odpływ	242	216	373	478	449	391	433	533	475	366	255	216



Wskaźnik napływu osób bezrobotnych do rejestru PUP osiągnął najwyższą wartość w miesiącach: styczeń (560 osób), grudzień (536 osób) i wrzesień (524 osoby). Natomiast najwyższy wskaźnik odpływu osób bezrobotnych z ewidencji odnotowano w miesiącach: sierpień (533 osoby), kwiecień (478 osób), wrzesień (475 osób), maj (449 osób) oraz lipiec (433 osoby).

Wśród osób rejestrujących się w 2009 r.:

- 66,1 % stanowiły osoby poprzednio pracujące,
- 33,9 % stanowiły osoby dotychczas nie pracujące,
- 3,0 % stanowiły osoby zwolnione z przyczyn dot. zakładu pracy,
- 79,4 % stanowiły osoby rejestrujące się po raz kolejny,
- 20,6% stanowiły osoby rejestrujące się po raz pierwszy,
- 46,3 % stanowiły kobiety,
- 20,3 % stanowiły osoby rejestrujące się do 12 m-cy od dnia ukończenia nauki,
- 48,0% stanowiły osoby do 25 lat,
- 52,8% stanowiły osoby zamieszkałe na wsi,
- 1,6% stanowiły osoby niepełnosprawne

Napływ i odpływ bezrobotnych w powiecie dąbrowskim

Tabela 5

Wyszczególnienie	Napływ		Dynamika 2008/2009 %	Odpływ		Dynamika 2008/2009 %
	2008	2009		2008	2009	
powiat dąbrowski	4.655	5.161	110,9	4.839	4.427	91,5

W ciągu 2009 roku z ewidencji osób bezrobotnych wyłączono (z różnych przyczyn) 4.427 osób. Jest to o 412 osób mniej niż w roku 2008.

Głównymi powodami utraty statusu osoby bezrobotnej było:

- podjęcie pracy – 1.873 (tj. 42,3%),
- brak gotowości – 900 (tj. 20,3 %),
- rozpoczęcie stażu – 614 (tj. 13,9%),
- dobrowolna rezygnacja - 418 (tj. 9,4%),
- rozpoczęcie szkolenia – 317 (tj. 7,16%).

Według wybranych kategorii bezrobotnych z ewidencji wyłączono:

- osoby do 25 roku życia – 1.934 (tj. 43,7%),
- osoby powyżej 50 roku życia – 371 (tj. 8,4%)
- osoby długotrwale bezrobotne – 1.960 (tj. 44,3 %),

Stopa Bezrobocia

Miernikiem właściwym do określenia poziomu bezrobocia rejestrowanego jest stopa bezrobocia. Przez "**stopę bezrobocia**" należy rozumieć procentowy udział liczby bezrobotnych w liczbie ludności aktywnej zawodowo. Na koniec grudnia 2009 stopa bezrobocia wyniosła odpowiednio dla:

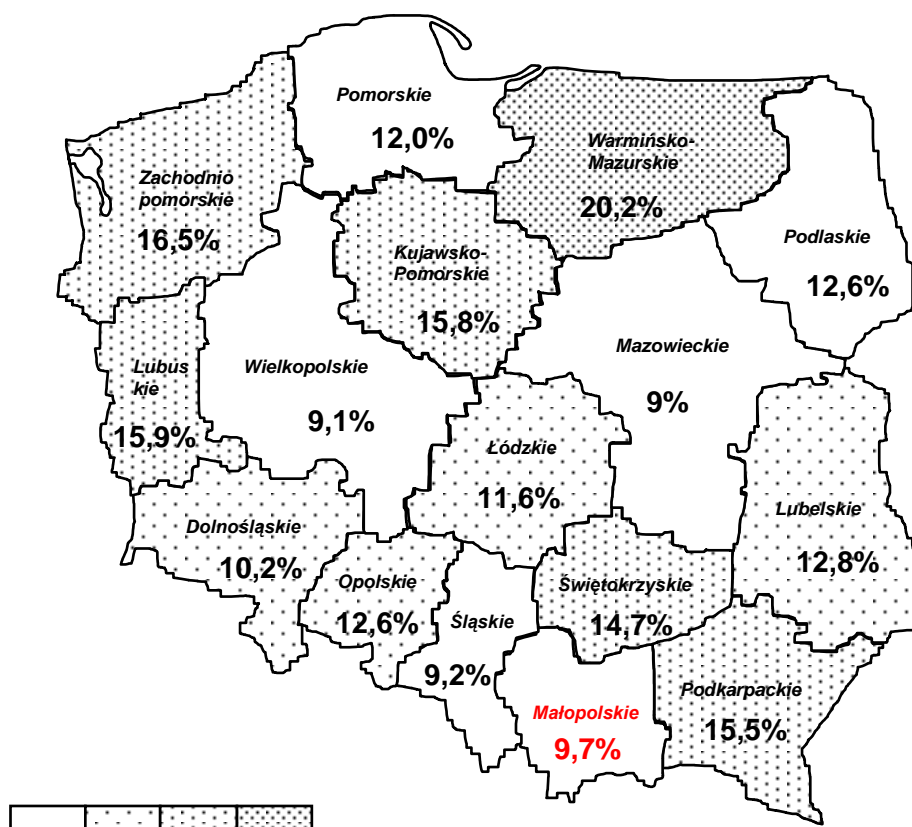
Polski – 11,9%

Małopolski – 9,7%

Powiatu Dąbrowskiego – 18,9%

Stopa bezrobocia według województw, stan na dzień 31 grudnia 2009 roku

Rysunek 1



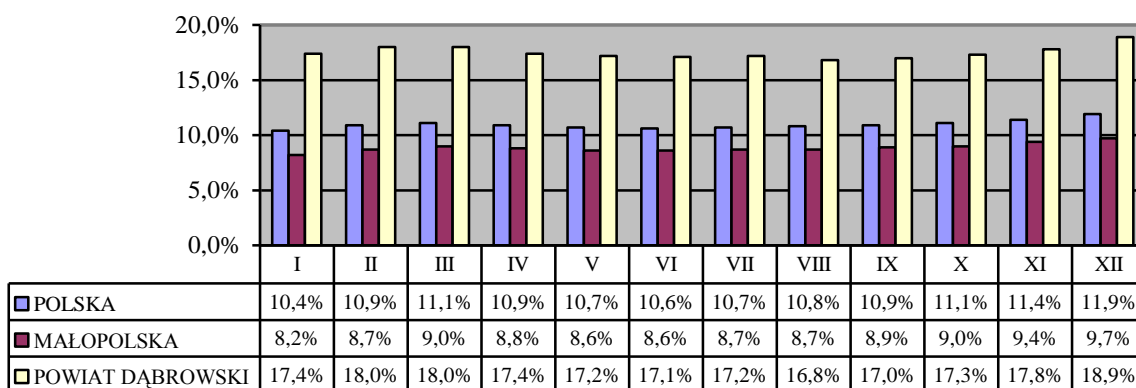
Zmiany stopy bezrobocia w powiecie dąbrowskim, województwie małopolskim oraz kraju w poszczególnych miesiącach 2009 roku

Tabela 6

Miesiąc	XII 2008	I	II	III	IV	V	VI	VII	VIII	IX	X	XI	XII
stopa bezrobocia w powiecie	16,4	17,4	18,0	18,0	17,4	17,2	17,1	17,2	16,8	17,0	17,3	17,8	18,9
w woj. małopolskim	7,5	8,2	8,7	9,0	8,8	8,6	8,6	8,7	8,7	8,9	9,0	9,4	9,7
w kraju	9,5	10,4	10,9	11,1	10,9	10,7	10,6	10,7	10,8	10,9	11,1	11,4	11,9

Stopa bezrobocia w Polsce, województwie małopolskim, powiecie dąbrowskim w 2009 r.

Wykres 4



Na koniec grudnia 2009 roku w 8 spośród 21 małopolskich powiatów stopa bezrobocia była równa lub niższa od średniej stopy bezrobocia odnotowanej na obszarze województwa (9,7%). Natomiast w 6 powiatach: nowosądeckim, limanowskim, gorlickim, olkuskim, brzeskim i dąbrowskim stopa bezrobocia była wyższa od średniej stopy bezrobocia w kraju (11,9%).

W powiecie dąbrowskim stopa bezrobocia wyniosła 18,9%, co plasowało powiat na pierwszym miejscu wśród powiatów o najwyższym wskaźniku bezrobocia w województwie małopolskim.

1.2. Struktura bezrobocia

W roku 2009, od miesiąca lutego do sierpnia obserwujemy stopniowy spadek liczby osób bezrobotnych (łącznie o 367 osób). Zauważa się to nie tylko w ogólnej liczbie bezrobotnych ale także we wszystkich kategoriach. Natomiast od miesiąca września następuje stopniowy wzrost liczby osób bezrobotnych, by w m-cu grudniu osiągnąć stan 4.654 osób. Zwiększenie poziomu bezrobocia zanotowano między innymi wśród ludzi młodych w wieku do 25 lat, wśród osób zarejestrowanych powyżej 12 miesięcy, a także w liczbie osób zamieszkujących tereny wiejskie oraz wśród osób bez prawa do zasiłku. Szczególnego wsparcia na rynku pracy powiatu dąbrowskiego wymagają osoby niepełnosprawne. Na koniec

2009r. w ewidencji Urzędu figurowało 77 osób bezrobotnych z orzeczonym stopniem niepełnosprawności i w porównaniu do stanu z dn. 31.12.2008r. nastąpił wzrost o 23 osoby tj. 42,6%

Wahania w poszczególnych kategoriach, spowodowały znaczne zmiany w strukturze bezrobotnych zarejestrowanych na koniec 2009 r. w porównaniu do analogicznego okresu roku poprzedniego. Rodzaj i skalę zmian przedstawia zestawienie zawarte w poniższej tabeli.

Struktura bezrobocia w latach 2008 - 2009

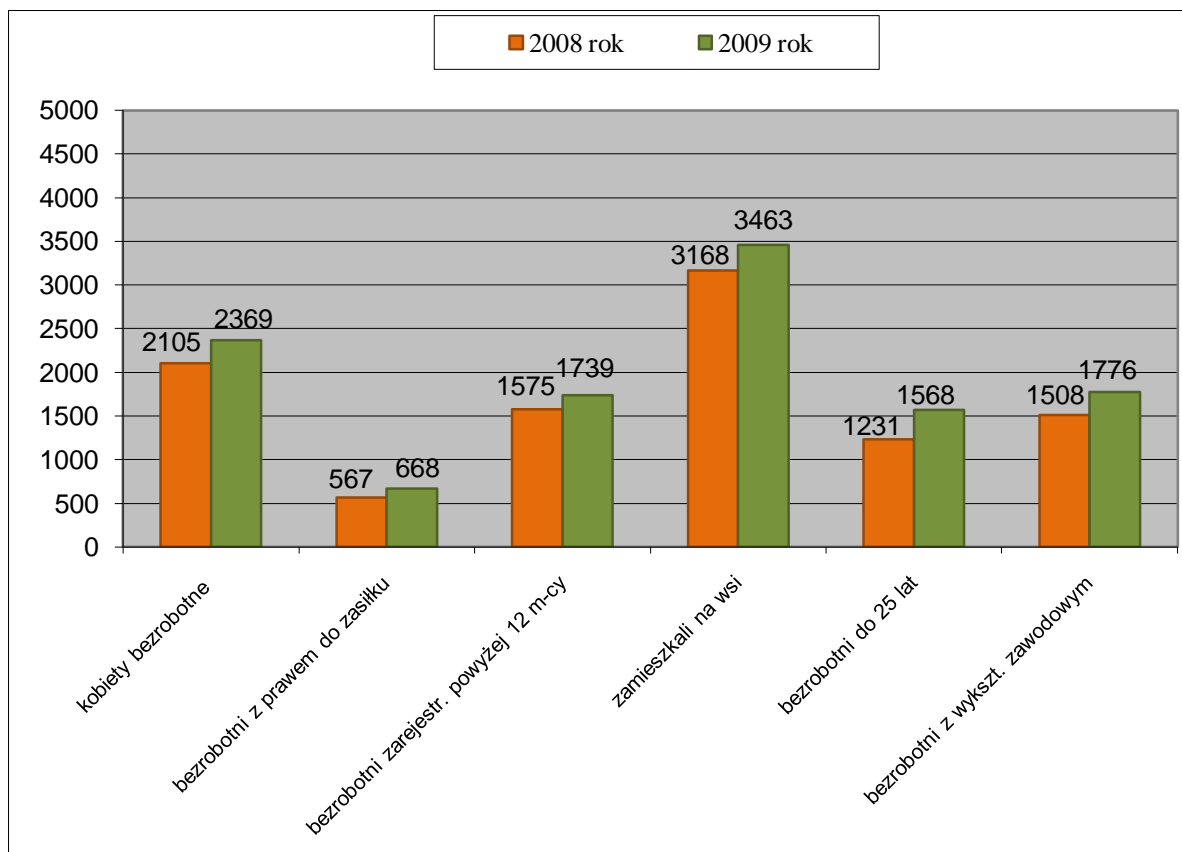
Tabela 7

Lp.	Wyszczególnienie	Stan 31.12.2008		Stan na 31.12.2009		Zmiana w stosunku do 2008	
		W liczbach bezwzględnych	W odsetkach do ogółu	W liczbach bezwzględnych	W odsetkach do ogółu	W liczbach (5-3)	W odsetkach (6-4)
1	2	3	4	5	6	7	8
1.	Liczba bezrobotnych - ogółem	3.920	100	4.654	100	734	X
2.	z tego						
	zasiłkobiorecy	567	14,5	668	14,4	101	-0,1
	bez zasiłku	3.353	85,5	3.986	85,6	633	0,1
3.	z tego						
	kobiety	2.105	53,7	2.369	50,9	264	-2,8
	mężczyźni	1.815	46,3	2.285	49,1	470	2,8
4.	z tego						
	mieszkańcy wsi	3.168	80,8	3.463	74,4	295	-6,4
	mieszkańcy miasta	752	19,2	1.191	25,6	439	6,4
5.	w tym wybrane kategorie						
	w wieku 25 lat	1.231	31,4	1.568	33,7	337	2,3
	zarej. powyżej 12 m-cy	1.575	40,2	1.739	37,4	164	-2,8
	w wieku powyżej 45 lat	756	19,3	910	19,6	154	0,3
	bez kwalifikacji ¹	1.144	29,2	1.315	28,3	171	-0,9
	Niepełnosprawni	54	1,4	77	1,7	23	0,3

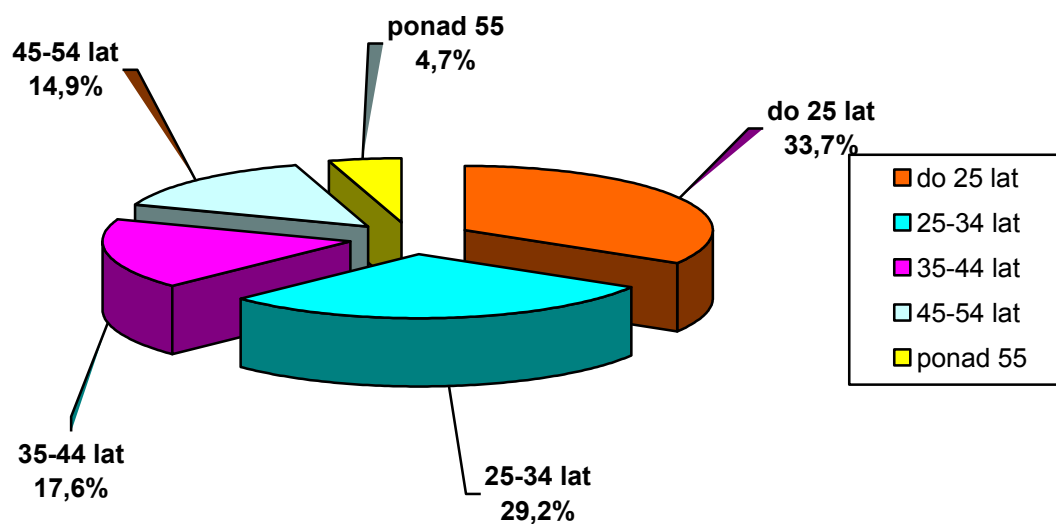
Największy udział w populacji bezrobotnych nadal miały następujące grupy:

- bezrobotni do 25 lat 1.568 osób tj. 33,7%
- bezrobotni wieku 25-34 1.358 osób tj. 29,2%
- bezrobotni wieku 35-44 818 osób tj. 17,6%
- bezrobotni bez prawa do zasiłku 3.986 osób tj. 85,6 %
- bezrobotni zarejestrowani powyżej 12 miesięcy 1.739 osób tj. 37,4 %
- bezrobotni zamieszkali na wsi 3.463 osoby tj. 74,4%
- bezrobotni poprzednio pracujący 3.372 osoby tj. 72,4 %
- bezrobotni z wykształceniem zasad. zawod. 1.776 osób tj. 38,2 %
- bezrobotni z wykształceniem policealnym i średnim zawodowym 1.011 osób tj. 21,7 %

¹ **Bezrobotnym bez kwalifikacji zawodowych** (art.2 ust.1 pkt 6 ustawy z dnia 20.04.04 o promocji zatrudnienia i instytucjach rynku pracy Dz. U. Nr 99 poz. 1001 z późn. zm.) – oznacza to bezrobotnego nie posiadającego kwalifikacji do wykonywania jakiegokolwiek zawodu poświadczonych dyplomem, świadectwem, zaświadczeniem instytucji szkoleniowej lub innym dokumentem uprawniającym do wykonywania zawodu.



Struktura bezrobotnych wg wieku (stan na dzień 31.12.2009 r.)



W roku 2009, w populacji osób bezrobotnych największy udział stanowią nadal osoby młode w grupach wiekowych 18-25 lat oraz 25-34 lat. Ich udział stanowił 62,9% ogółu

zarejestrowanych bezrobotnych i wzrósł w porównaniu do roku ubiegłego o 1,9 punkta procentowego. Najmniejszy udział w populacji osób bezrobotnych stanowią osoby w wieku powyżej 55 lat – 4,7%.

Dynamika bezrobocia wg wieku (2008 r. / 2009 r.)

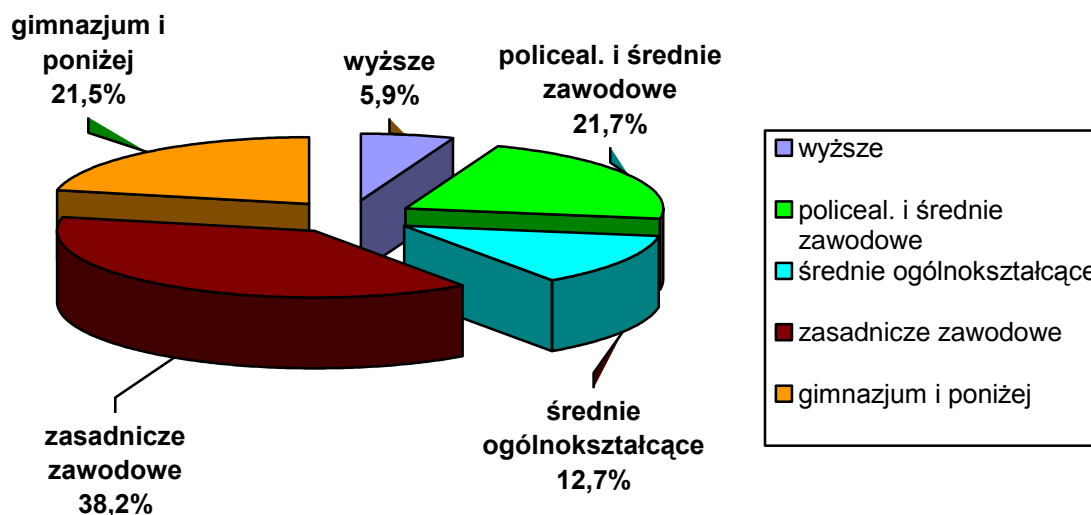
Tabela 8

Lp.	Wyszczególnienie	Stan na koniec		Dynamika (2:1) %
		2008	2009	
		1	2	
1.	do 25 lat	1.231	1.568	127,4
2.	25 – 34 lat	1.162	1.358	116,9
3.	35 -44 lat	771	818	106,1
4.	45 – 54 lat	603	692	114,7
5.	Ponad 55 lat	153	218	142,5
Razem		3.920	4.654	118,7

W odniesieniu do roku ubiegłego liczba osób bezrobotnych we wszystkich grupach wiekowych uległa zwiększeniu, przy czym największy wzrost odnotowano w grupie wiekowej powyżej 55 roku życia – wzrost o 42,5% oraz wśród osób do 25 roku życia (wzrost o 27,4%), a najmniejszy w grupie wiekowej od 35-44 lat (wzrost o 6,1%).

Struktura bezrobotnych wg wykształcenia (stan na 31.12.2009 r.)

Wykres 6



W roku 2009 struktura bezrobotnych wg wykształcenia utrzymywała się na podobnym poziomie jak w roku ubiegłym. Nadal najwięcej osób bezrobotnych w powiecie dąbrowskim posiadało wykształcenie zasadnicze zawodowe (ok. 38,2%), a w dalszej kolejności: policealne i średnie zawodowe (21,7%) oraz gimnazjalne i poniżej (21,5%). Udział osób bezrobotnych z wykształceniem wyższym, w całej populacji

bezrobotnych, był najniższy i wyniósł 5,9 % ogółu bezrobotnych, w porównaniu z rokiem ubiegłym wzrósł o 0,6 punkta procentowego.

Dynamika bezrobocia wg wykształcenia

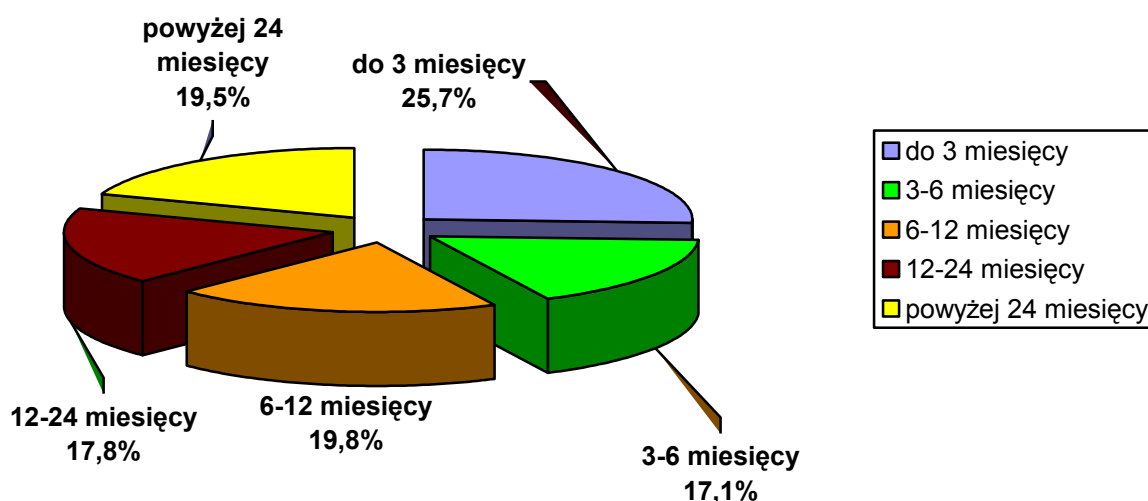
Tabela 9

Lp.	Wyszczególnienie	Stan na koniec		Dynamika (2:1) %	% udział ogółu (2009 r.)
		2008	2009		
1.	Wyższe	208	275	132,2	5,9
2.	Policeal. i średnie zawodowe	847	1.011	119,4	21,7
3.	Średnie ogólnokształcące	431	590	136,9	12,7
4.	Zasadnicze zawodowe	1.508	1.776	117,8	38,2
5.	Gimnazjalne i poniżej	926	1.002	108,2	21,5
	Razem	3.920	4.654	118,7	

Analiza porównawcza lat 2008-2009, pod względem wykształcenia wykazuje, że największy wzrost poziomu rejestrujących się osób bezrobotnych nastąpił wśród osób z wykształceniem średnim ogólnokształcącym (wzrost o 36,9%) oraz z wykształceniem wyższym (wzrost o 32,2%). Najmniejszy wzrost odnotowano wśród osób z wykształceniem gimnazjalnym i niższym (wzrost o 8,2%).

Struktura bezrobotnych wg czasu pozostawania bez pracy (stan na 31.12.2009 r.)

Wykres 7



Analizując strukturę osób bezrobotnych według czasu pozostawania bez pracy odnotowano, że w tej kategorii najliczniejszą grupę stanowiły osoby pozostające bez pracy do 3 miesięcy tj. 25,7% ogółu bezrobotnych, a w dalszej kolejności osoby pozostające bez

pracy od 6-12 miesięcy (19,8%), i powyżej 24 miesiące - 19,5 %. Najmniej liczną grupą pozostają osoby, których czas oczekiwania na pracę wynosi od 3-6 miesięcy – 17,1%.

Dynamika bezrobocia wg czasu pozostawania bez pracy (2008 r. – 2009 r.)

Tabela 10

Lp.	Wyszczególnienie	Stan na koniec		Dynamika (2:1) %
		2008	2009	
		<i>1</i>	<i>2</i>	
1.	do 3 miesięcy	1.059	1.197	113,0
2.	3- 6 miesięcy	656	798	121,6
3.	6 - 12 miesięcy	630	920	146,0
4.	12 - 24 miesięcy	507	830	163,7
5.	Powyżej 24 miesięcy	1.068	909	85,1
Razem		3.920	4.654	118,7

W rejestrach Powiatowego Urzędu Pracy w Dąbrowie Tarnowskiej na koniec grudnia 2009r. było 1.739 osób, których czas pozostawania bez pracy był dłuższy niż 12 miesięcy. Stanowili oni 37,4% ogółu zarejestrowanych osób bezrobotnych.

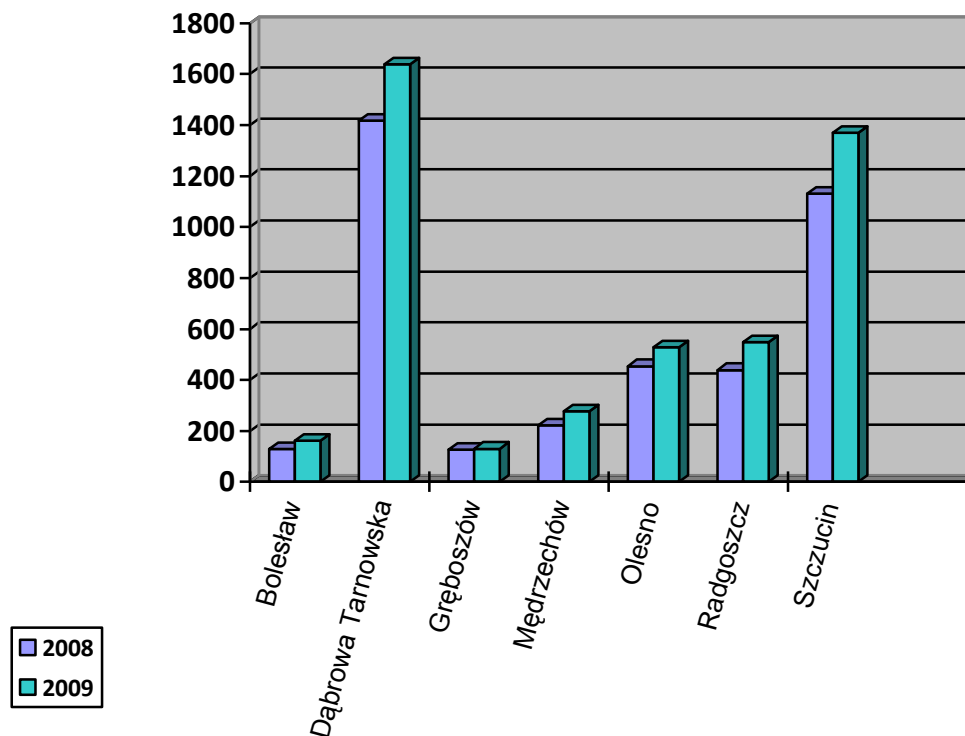
Drugą, co do wielkości grupę osób bezrobotnych stanowiły osoby pozostające bez pracy do 3 miesięcy (25,7% ogółu). Wyższy, w odniesieniu do stanu z końca 2008r., był odsetek bezrobotnych pozostających bez pracy od 12-24 miesięcy (wzrost o 63,7 punktu procentowego) oraz od 6-12 miesięcy (wzrost o 46 punktu procentowego).

Struktura bezrobotnych wg gmin

Dynamika bezrobocia w gminach powiatu dąbrowskiego (2008 r. – 2009 r.)

Tabela 11

Wyszczególnienie	Stan na koniec		Dynamika (2:1) %
	2008	2009	
	<i>1</i>	<i>2</i>	<i>3</i>
Bolesław	129	161	127,8
Dąbrowa Tarnowska	1.418	1.639	115,6
Gręboszów	127	130	102,4
Mędrzechów	222	277	124,8
Olesno	454	529	116,5
Radgoszcz	439	549	125,1
Szczucin	1.131	1.369	121,0



Śledząc dynamikę poziomu bezrobocia w poszczególnych gminach powiatu, w odniesieniu do 2008r., odnotowano zwiększenie liczby osób bezrobotnych w każdej z gmin, przy czym największy wzrost odnotowano w Szczucinie (wzrost o 238 osób) oraz w Dąbrowie Tarnowskiej (wzrost o 221 osób). Warto zauważyć, że najmniejszy wzrost zanotowano w gminie Gręboszów – o 3 osoby.

Struktura bezrobotnych wg wybranych kryteriów, stan na koniec grudnia 2009 r.

Tabela 12

Wyszczególnienie	ogółem	kobiety	wiek do 25 roku życia	z prawem do zasiłku	długotrwale bezrobotni	bez kwalifikacji zawodowych
Powiat dąbrowski	4.654	2.369	1.568	668	2.704	1.315
Bolesław	161	76	79	8	83	51
Dąbrowa Tarnowska	1.639	812	482	273	935	432
Gręboszów	130	79	65	11	78	40
Mędzzechów	277	154	89	32	182	89
Olesno	529	281	199	68	287	138
Radgoszcz	549	266	203	79	300	167

Szczucin	1.369	701	451	197	839	398
----------	-------	-----	-----	-----	-----	-----

Struktura bezrobotnych wg zawodów

Najliczniejsze grupy zawodowe osób bezrobotnych wg stanu na 31 grudnia 2009 r

Tabela 13

Lp.	Nazwa zawodu	liczba
1.	bez zawodu	722
2.	sprzedawca	447
3.	robotnik gospodarczy	261
4.	ślusarz	202
5.	Technik ekonomista	195
6.	monter zespołów i zespołów elektronicznych	107
7.	technik mechanik	98
8.	Mechanik samochodów osobowych	97
9.	piekarz	94
10.	Technik prac biurowych	85
11.	murarz	83
12.	rolnik pracujący na własne potrzeby	67
13.	tokarz	62
14.	Robotnik budowlany	59
15.	kucharz	58
16.	krawiec	57
17.	Pozostali ogrodnicy producenci warzyw, kwiatów i pokrewni	56
18.	Technik handlowiec	51
19.	cukiernik	51
20.	technik budownictwa	50
21.	stolarz	46
22.	Technik rolnik	45
23.	Błacharz samochodowy	38
24.	sprzątaczką	37
25.	technik inżynierii środowiska i melioracji	36
26.	operator urządzeń przetwórstwa owocowo-warzywnego	35
27.	robotnik pomocniczy w przemyśle przetwórczym	35
28.	Kucharz małej gastronomii	34
29.	Technik elektronik	30
30.	Stolarz budowlany	30
31.	monter instalacji wodociągowych i kanalizacyjnych	30
32.	technik ogrodnik	27
33.	Kierowca samochodu ciężarowego	26
34.	magazynier	25
35.	Specjalista administracji publicznej	24
36.	Mechanik operator pojazdów i maszyn rolniczych	23
37.	Specjalista do spraw marketingu i handlu (sprzedaż)	20
38.	technik hodowca zwierząt	18
39.	betoniarz	18
40.	ekonomista	17

41.	kelner	17
42.	elektromonter	17
43.	technik administracji	16
44.	stolarz meblowy	16
45.	pedagog	15
46.	kierowca ciągnika rolniczego	14
47.	meliorant	13
48.	posadzkarz	13
49.	Malarz budowlany	13
50.	Rzeźnik - wędliniarz	13
51.	Obuwnik przemysłowy	13
52.	Nauczyciel wychowania fizycznego	12
53.	Hutnik – dmuchacz szkła	12
54.	szwaczka	12
55.	rolnik	11
56.	Mechanik pojazdów samochodowych	11
57.	Technik technologii odzieży	10

1.3. Bezrobotni zarejestrowani w okresie do 12 miesięcy od dnia ukończenia nauki

W okresie roku 2009 do rejestru osób bezrobotnych napłynęło 1.047 absolwentów, co stanowi 20,3 % ogółu rejestrujących się. Należy również zauważyć, że wg stanu na dzień 31 grudnia 2009 r. w ewidencji PUP pozostawało 358 osób zarejestrowanych w okresie 12 miesięcy od dnia ukończenia nauki i jest to o 101 osób więcej niż w analogicznym okresie roku poprzedniego.

Dynamika napływu absolwentów (2008 r./2009 r.) z uwzględnieniem poziomu wykształcenia

Tabela 14

Lp.	Wyszczególnienie	2008 r.	2009 r.	(2:1) %
		1	2	
	<i>ogółem</i>	910	1.047	115,1
1.	Wyższe	220	238	108,2
2.	Policealne i średnie zawodowe	237	262	110,5
3.	Średnie ogólnokształcące	320	374	116,9
4.	Zasadnicze zawodowe	133	172	129,3
5.	Pozostałe	0	1	0

Pod względem wykształcenia w okresie całego 2009r., w porównaniu do roku poprzedniego, nastąpił znaczny napływ absolwentów legitymujących się wykształceniem zasadniczym zawodowym (wzrost o 39 osób) oraz średnim ogólnokształcącym (wzrost o 54 osoby). Warto zwrócić uwagę, że najmniej znaczące zmiany zauważalne są w grupie osób legitymujących się wykształceniem wyższym (wzrost o 18 osób).

1.4. Bezrobotni zamieszkali na wsi

Powiat Dąbrowski jest regionem typowo rolniczym, dlatego też nie dziwi fakt, że wśród bezrobotnych w regionie dąbrowskim, mieszkańcy wsi zawsze stanowili najliczniejszą grupę. Wg stanu na dzień 31 grudnia 2009r. liczba bezrobotnych zamieszkałych na wsi wyniosła 3.463 osób i w stosunku do analogicznego okresu roku poprzedniego była wyższa o 295 osób tj. o 9,3%. Bezrobotni zamieszkali na wsi stanowili 74,4% ogółu bezrobotnych (w roku ubiegłym - 80,8% ogółu).

Struktura tej grupy bezrobotnych analizowana wg głównych kryteriów, tj. wiek, wykształcenie, czas pozostawania bez pracy, nie odbiega znacząco od struktury bezrobotnych ogółem.

Struktura bezrobotnych zamieszkałych na wsi

Tabela 15

Wyszczególnienie	Liczba bezrobotnych	Udział %	Liczba bezrobotnych	Udział %
Struktura wg wieku	2008		2009	
18 - 24 lat	1.017	32,1	1.251	36,1
25 - 34 lat	946	29,9	999	28,8
35 - 44 lat	642	20,3	612	17,7
45 - 54 lat	455	14,4	463	13,4
powyżej 55 lat	108	3,4	138	4,0
Struktura wg wykształcenia	2008		2009	
Wyższe	132	4,2	149	4,3
Policealne i średnie zawodowe	676	21,3	728	21,0
Średnie ogólnokształcące	319	10,1	392	11,3
Zasadnicze zawodowe	1.257	39,7	1.365	39,4
Gimnazjalne i poniżej	784	24,7	829	23,9
Struktura wg czasu pozostawania bez pracy	2008		2009	
do 1 miesiąca	229	7,2	284	8,2
1 – 3 miesiące	610	19,3	635	18,3
3 – 6 miesięcy	515	16,3	595	17,2
6 – 12 miesięcy	500	15,8	660	19,1
12 – 24 miesięcy	403	12,7	596	17,2
powyżej 24 miesięcy	911	28,7	593	17,1

Strukturę bezrobotnych zamieszkałych na wsi charakteryzuje:

- przewaga kobiet – 50,4 % (1.746 osób);
- niski odsetek osób uprawnionych do zasiłku – 13,7% (473 osoby);
- przewaga osób młodych, w wieku 18 - 24 lat – 36,1 % (1.251 osób);
- przewaga osób z wykształceniem zasadniczym zawodowym – 39,4% (1.365 osób);
- wysoki odsetek osób pozostających w ewidencji bezrobotnych od 6 do 12 miesięcy- 19,1% (660 osób).

1.5. Niepełnosprawni bezrobotni

Według stanu na 31 grudnia 2009 r. liczba zarejestrowanych niepełnosprawnych bezrobotnych wynosiła 77 osób i w stosunku do analogicznego okresu roku ubiegłego była wyższa o 23 osoby. Niepełnosprawni bezrobotni stanowili 1,7% ogółu bezrobotnych (w roku 2008 około 1,4%). Kobiety, w liczbie 36, stanowiły 46,7 % ogółu niepełnosprawnych.

Struktura niepełnosprawnych bezrobotnych wg miejsca zamieszkania, płci, wieku, wykształcenia i stopnia niepełnosprawności

Tabela 16

Wyszczególnienie	Liczba bezrobotnych	Udział %
Ogółem	77	100
Miejsce zamieszkania		
Miasto	22	28,6
Wieś	55	71,4
Płeć		
Mężczyźni	41	53,2
Kobiety	36	46,8
Struktura wg wieku		
18 – 24	13	16,9
25 – 34	16	20,8
35 – 44	17	22,1
45 – 54	19	24,7
powyżej 55 lat	12	15,5
Struktura wg wykształcenia		
Wyższe	3	3,9
Policealne i śr. zawodowe	12	15,6
Średnie ogólnokształcące	5	6,5
Zasadnicze zawodowe	31	40,2
Gimnazjum i poniżej	26	33,8
Stopień niepełnosprawności		
Znaczny	0	0
Umiarkowany	19	24,7
Lekki	58	75,3

Strukturę niepełnosprawnych osób bezrobotnych, charakteryzuje:

- przewaga mężczyzn - 53,2%;
- przewaga osób zamieszkałych na wsi – 71,4 %;

- przewaga osób w przedziale wieku 45-54 lat – 24,7 %;
- przewaga osób z wykształceniem zasadniczym zawodowym – 40,2 %;
- wysoki odsetek osób z lekkim stopniem niepełnosprawności – 75,3 %.

2. POŚREDNICTWO PRACY I PORADNICTWO ZAWODOWE

2.1. Oferty Pracy

Działania PUP w Dąbrowie Tarnowskiej mają na celu łagodzenie negatywnych skutków pozostawania bez pracy poprzez stosowanie programów rynku pracy. Jednym z aktywnych instrumentów wspierających bezrobotnych jest pośrednictwo pracy i poradnictwo zawodowe.

Głównym zadaniem pośrednictwa pracy jest pomoc bezrobotnym w znalezieniu zatrudnienia oraz pracodawcom w pozyskiwaniu pracowników posiadających poszukiwane kwalifikacje zawodowe.

Analiza posiadanych danych wskazuje, że w 2009 roku do rejestru Powiatowego Urzędu Pracy w Dąbrowie Tarnowskiej napłynęło (od pracodawców) 1647 ofert pracy. W odniesieniu do roku 2008 liczba ofert pracy będących w dyspozycji urzędu pracy zmalała o 97 ofert tj. 5,6%. Oferty te znalazły się w posiadaniu PUP zarówno w wyniku bezpośrednich zgłoszeń od pracodawców, jak i podejmowanych przez pośredników działań marketingowych.

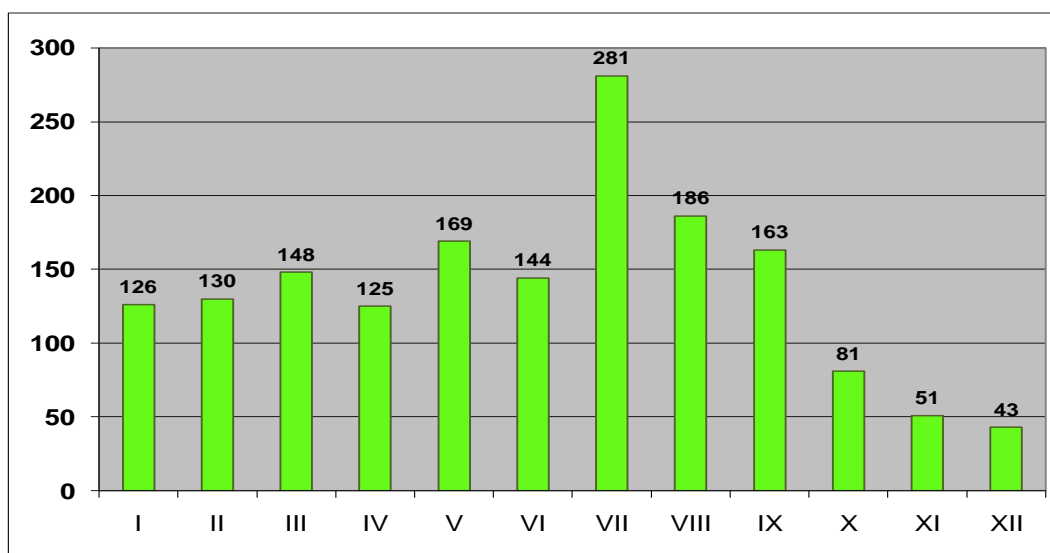
W ramach zgłoszonych ofert pracy zarejestrowano :

- 403 oferty pracy niesubsydiowanej (24,5 % ogółu ofert);
- 1244 oferty pracy subsydiowanej - finansowane ze środków FP oraz w ramach Europejskiego Funduszu Społecznego (75,5 % ogółu ofert pracy).

W 2009 roku w stosunku do roku ubiegłego nastąpił wzrost ofert pracy subsydiowanej o 30,2% przy spadku ofert pracy niesubsydiowanej o 6,6% .

Oferty pracy zgłaszane w poszczególnych miesiącach 2009r.

Wykres 9



Najwyższą liczbę ofert pracy zgłoszono w miesiącu: lipcu- 281 ofert, w sierpniu – 186, w maju – 169, we wrześniu – 163. Natomiast najmniej ofert pracy zgłoszono w miesiącu: grudniu – 43 oraz w listopadzie– 51. Na uwagę zasługuje fakt, że na 1 ofertę pracy będącą w dyspozycji urzędu pracy w 2009 roku przypadało średnio 27 bezrobotnych.

Oferty pracy pozyskane w 2009 roku pochodziły głównie od pracodawców sektora prywatnego – 55,2% ogółu zgłoszonych ofert, zaś pozostałe z sektora publicznego 44,8%.

Oferty pracy dla osób niepełnosprawnych stanowiły 0,3% ogółu zgłaszanych ofert, a ich liczba (6 ofert) była niższa niż w roku ubiegłym (8 ofert).

Dynamika zgłaszanych ofert pracy w poszczególnych sekcjach gospodarki narodowej

Tabela 17

Lp.	Rodzaj działalności wg PKD	Ofert pracy 2008	Oferty pracy 2009	Dynamika ofert pracy
		1	2	2:1
1.	Rolnictwo, łowiectwo, leśnictwo	13	5	38,5
2.	Górnictwo i kopalnictwo	33	3	9,1
3.	Działalność produkcyjna	161	140	86,9
4.	Zaopatrywanie w energię elekt., gaz i wodę	13	10	76,9
5.	Budownictwo	132	129	97,7
6.	Handel i naprawy	442	348	78,7
7.	Hotele i restauracje	23	14	60,9
8.	Transport, składowanie i łączność	47	61	129,8
9.	Pośrednictwo finansowe	26	21	80,8
10.	Działalność związana z obsługą rynku nieruchomości.	68	5	7,3

11.	Administracja publiczna i obrona narodowa gwarantowana prawnie opieka socjalna.	540	588	108,9
12.	Edukacja	93	46	49,5
13.	Ochrona zdrowia i opieka społeczna	74	106	143,2
14.	Pozostała działalność usługowa	79	32	40,5
15.	Działalność w zakresie usług administrowania i działalność wspierająca	0	10	0
16.	Informacja i komunikacja	0	3	0
17.	Działalność związana z kulturą, rozrywką i rekreacją	0	92	0
18.	Działalność profesjonalna, naukowa i techniczna	0	34	0
19.	Działalność niezidentyfikowana	0	0	0
Ogółem		1744	1647	94,4

Wśród zgłaszających w 2009 roku ofert pracy dominowały zakłady pracy zajmujące się administracją publiczną 588 ofert (w odniesieniu do ofert pracy zgłoszonych w 2008 r. jest to więcej o 48 ofert pracy). Drugą pod względem wielkości omawianego zjawiska sekcją działalności gospodarczej jest handel i naprawy – w ramach tej sekcji wpłynęło 348 oferty pracy, (o 94 mniej niż w roku 2008). Na trzeciej pozycji klasyfikuje się działalność produkcyjna. Z sekcji tej pracodawcy zgłosili 140 ofert pracy tj. o 21 ofert mniej niż w analogicznym okresie roku ubiegłego.

W 2009 roku odnotowano spadek zgłoszonych ofert pracy w odniesieniu do 2008r. prawie we wszystkich rodzajach działalności.

Analizując oferty pracy pod względem ich ilości, stwierdzono **zmniejszenie liczby ofert w sekcjach:**

- działalność produkcyjna - o 21 miejsc pracy (spadek o 13 % w odniesieniu do 2008 r.),
- edukacja - o 47 miejsc pracy (spadek o 50,0%),
- handel - o 94 miejsca pracy (spadek o 21,3%),
- obsługa nieruchomości - o 63 miejsca pracy (spadek o 92,6%).

Oferty pracy wg grup zawodów w latach 2008/2009

Tabela 18

Zawód (grupy zawodów)	Liczba zgłoszonych ofert pracy	
	2008	2009
Wykształcenie wyższe		
Nauczyciele	49	17
w tym j. obcego	8	2

Pozostali nauczyciele (muzyki, geografii, historii, przedmiotów zawodowych, przedszkola, techniki, informatyki)	41	15
Geolog	3	0
Fizjoterapeuta	15	9
Inżynier mechanik, inżynier budownictwa, ogrodnictwa, technologii żywności	1	5
Psycholog	1	0
Wykształcenie policealne i średnie zawodowe		
Pracownik administracyjny – biurowy	260	190
Księgowy	15	2
Przedstawiciel handlowy	14	12
Technicy różnych specjalności (geodeci, elektrycy, technik dentystyczny, farmaceuci, mechanicy, informatycy).	17	11
Pielegniarka	3	2
Wykształcenie zasadnicze zawodowe		
Sprzedawca	234	186
Kierowca samochodu	49	42
Kierowca autobusu	0	3
Spawacz ręczny gazowy(łukiem elektrycznym)	7	6
Ślusarze	27	12
Kucharz, barman, cukiernik	30	10
Murarze, tynkarze, cieśle	21	11
Stolarz	8	18
Mechanik pojazdów samochodowych	17	12
Bez kwalifikacji		
Robotnik drogowy	6	20
Robotnik gospodarczy	264	449
Robotnik pomocniczy w przemyśle przetwórczym	21	10
Robotnik budowlany	42	43
Sprzątaczką	18	9
Pomoc kuchenna	20	9
Pozostałe zawody:	553	542
Suma:	1744	1647

Charakterystyka zawodów, w których pracodawcy zgłaszali zapotrzebowanie na pracowników w 2009 roku

Przy zgłaszaniu ofert, pracownicy pogrupowani zostali na osiem kategorii zawodów zgodnie z międzynarodową klasyfikacją zawodów.

Specjaliści

Do tej kategorii zalicza się wysoko wykwalifikowanych specjalistów: inżynierów, specjalistów zajmujących się handlem, ekonomią oraz nauczycieli. Specyfika tych zawodów sprawiła, że pracodawcy formułowali różnicowane wymagania.

Oczekiwania pracodawców były rozproszone – zgłaszali oni zapotrzebowanie na stanowiska takie jak specjalista administracji publicznej, specjalista ds. integracji

europejskiej, specjalista d/s marketingu i handlu, specjalista d/s sprzedaży, specjalista d/s ubezpieczeń majątkowych i osobowych, specjalista d/s utrzymania dróg, specjalista ds. bankowości, specjalista ds. kadr, specjalista ds. sprzedaży, marketingu i handlu, specjalista ds. turystyki i finansów oraz inżynier ogrodnictwa, inżynier technologii mięsa i przetworów mięsnych, inżynier mechanik – środki transportu, inżynier ds. normowania pracy. Nie zaobserwowano popytu na wysokokwalifikowanych informatyków, programistów oraz architektów.

Odrębną kategorię tworzyli nauczyciele, w tym głównie języków obcych (angielskiego), muzyki, plastyki, techniki, nauczyciel geografii, historii, technik informatycznych, nauczyciel nauczania zintegrowanego, przedszkola, nauczyciel przedmiotów zawodowych, logopeda. Od kandydatów wymagano jedynie kierunkowego wykształcenia.

Technicy i inny średni personel

Największy popyt na pracowników w tej kategorii był na księgowo. Pracodawcy stawiali wymóg posiadania przygotowania zawodowego oraz umiejętności samodzielnego prowadzenia pełnej księgowości.

Duży popyt miały osoby posiadające wykształcenie techniczne, w tym farmaceutyczne, informatyczne, elektroniczne. W zgłoszonych zapotrzebowaniach stawiano na fachowość, solidność i doświadczenie zawodowe.

Pracownicy obsługi biurowej

Pracodawcy zgłosili zapotrzebowanie na 190 pracowników obsługi biurowej i administracji oraz referentów księgowości i sekretarki. Zwracano uwagę na wykształcenie (przynajmniej średnie), doświadczenie i umiejętność obsługi komputera i urządzeń biurowych, a także dobrą prezencję. Zgłoszone oferty pracy dotyczyły głównie zatrudnienia w ramach subsydiowanych miejsc pracy.

Pracownicy usług osobistych i sprzedawcy

W tej kategorii zawodów zdecydowanie przeważali sprzedawcy – zgłoszono zapotrzebowanie na 186 sprzedawców. Większość pracodawców wymagała od kandydatów doświadczenia zawodowego, dyspozycyjności, umiejętności obsługi kasy fiskalnej i komputera, umiejętności interpersonalne i prezentacji. Duży odsetek pracodawców zwracał uwagę na wykształcenie minimum średnie i preferował osoby nie uczące się w systemie zaocznym i wieczorowym.

Pracodawcy z branży gastronomicznej zgłaszali zapotrzebowanie na kucharzy, kelnerów i cukierników.

Robotnicy przemysłowi i rzemieślnicy

W 2009 roku pracodawcy zgłosili zapotrzebowanie na kilkudziesięciu pracowników z tej grupy zawodów. Poszukiwani byli przede wszystkim wykwalifikowani robotnicy branży budowlanej, spawacze i piekarze. Pracodawcy poszukując pracowników reprezentujących

wspomniane grupy zawodów, dużą wagę przywiązywali do umiejętności zawodowych, fachowości i uprawnień. Często podkreślali, że interesują ich rzeczywiste umiejętności – to wskazuje na fakt, że nie muszą być one potwierdzone formalnym wykształceniem.

Operatorzy i monterzy maszyn i urządzeń

W tej grupie zawodów popyt istniał jedynie na kierowców – w badanym okresie pracodawcy zgłosili chęć zatrudnienia 45 pracowników na to stanowisko i 7 pracowników na operatora koparki. Pracodawcy wymagali od potencjalnych pracowników nie tylko posiadania prawa jazdy, ale również uprawnienia do przejazdów międzynarodowych, świadectwa kwalifikacji, doświadczenia zawodowego, dyspozycyjność oraz pracowitości.

Robotnicy przy pracach prostych

Na pracowników tych istniało stosunkowo duże zapotrzebowanie. Poszukiwani byli pracownicy sezonowi w budownictwie i w przemyśle spożywczym. Pracodawcy zwracali uwagę na pracowitość, predyspozycje zawodowe a także dobry stan zdrowia.

Z uwagi na brak w ewidencji osób bezrobotnych, odpowiednich kandydatów, spełniających wymogi stawiane przez pracodawców, **w 2009r. wystąpiły trudności w realizacji ofert pracy w następujących zawodach:**

- nauczyciel logopeda,
- inżynier mechanik – środki transportu,
- inżynier budownictwa,
- kosztorysant budowlany
- nauczyciel (oligofrenopedagog),
- elektromonter (elektryk)
- samodzielny księgowy,
- lekarz: ortopeda, narządu ruchu, rehabilitant, neurolog, okulista

2.2. Usługi EURES

Z dniem 1 maja 2004 r. polskie Publiczne Służby Zatrudnienia stały się częścią sieci EURES – Europejskich Służb Zatrudnienia. W tym samym dniu na mocy ustawy o promocji zatrudnienia i instytucjach rynku pracy pojawiła się nowa usługa rynku pracy – usługa EURES, świadczona przez wszystkie wojewódzkie i powiatowe urzędy pracy. Ujęcie działań EURES w odpowiednich strategicznych planach działań polskich publicznych służb zatrudnienia i w krajowych przepisach prawnych powoduje, że usługi EURES są w pełni zintegrowane z usługami świadczonymi przez polskie urzędy pracy. W myśl ww. ustawy usługi EURES w Polsce są świadczone poszukującym pracy i pracodawcom zarówno z Polski jak i państw UE/EOG w następujących obszarach:

- **INFORMOWANIE** o warunkach życia i pracy oraz sytuacji na europejskich rynkach pracy,

- **DORADZTWO i POMOC** poszukującym pracy w znalezieniu odpowiedniego zatrudnienia oraz pracodawcom w uzyskaniu pracowników o poszukiwanych kwalifikacjach zawodowych,
- **INICJOWANIE DZIAŁAŃ** na rzecz przeciwdziałania i zwalczania przeszkód w mobilności w dziedzinie zatrudnienia,
- **REALIZACJA I ZARZĄDZANIE** międzynarodowymi projektami rekrutacyjnymi.

Usługi EURES w Polsce świadczone są przez Doradców EURES i Asystentów EURES z wojewódzkich urzędów pracy oraz pośredników pracy wykonujących zadania w ramach sieci EURES z powiatowych urzędów pracy, natomiast koordynacja udziału polskich publicznych służb zatrudnienia w sieci EURES i rozwój usług EURES należy do Departamentu Rynku Pracy w Ministerstwie Pracy i Polityki Społecznej.

W 2009r. w Powiatowym Urzędzie Pracy w Dąbrowie Tarnowskiej przeprowadzonych zostało 875 kontaktów z bezrobotnymi i poszukującymi pracy według tematyki:

- informacje ogólne - 536 kontaktów (61,2%);
- warunki życia i pracy w krajach Europejskiego Obszaru Gospodarczego - 11 kontaktów (1,3%);
- poszukiwanie pracy - 286 kontaktów (32,7%);
- inne - 42 kontakty (4,8%).

W dyspozycji Powiatowego Urzędu Pracy, w roku 2009, w ramach sieci EURES pozostawało 166 ofert pracy, uzyskano 1.756 miejsc pracy od zagranicznych pracodawców.

Najczęściej oferty pracy były zgłaszane na stanowiska tj.: farmaceuta (27 ofert pracy), kucharz (9 ofert pracy), kelner (7 ofert pracy) animator kultury (7 ofert pracy), opiekun (7 ofert pracy), lekarz (6 ofert pracy), spawacz (5 ofert pracy), sprzedawca (4 oferty pracy), rzeźnik wykrawacz (4 oferty pracy), pokojówka (3 oferty pracy), pielęgniarka (3 oferty pracy), barman (2 oferty pracy).

Poniższa tabela obrazuje kraje, z których wpłynęło najwięcej informacji o wolnych stanowiskach pracy.

Informacje o wolnych stanowiskach pracy ramach sieci EURES

Tabela 19

Lp.	Kraj	Liczba informacji o wolnych stanowiskach pracy
1.	Wielka Brytania	53
2.	Norwegia	21
3.	Cypr	20
4.	Niemcy	11
5.	Hiszpania	8

6.	Francja	7
7.	Włochy	7
8.	Holandia	6
9.	Czechy	4
10.	Dania	4
11.	Finlandia	4
12.	Szwecja	4

Zgodnie z rozporządzeniem Ministra Pracy i Polityki Społecznej z dnia 30 sierpnia 2006r. w sprawie wykonywania pracy przez cudzoziemców bez konieczności uzyskania zezwolenia na pracę (Dz. U. Nr 156, poz.1116, ze zmianami: Dz. U. z 2007r. Nr 120, poz. 824, z 2008r. Nr 17, poz. 106, z 2009r. Nr 11, poz.114) Powiatowy Urząd Pracy w roku 2009 zarejestrował 26 oświadczeń o zamiarze powierzenia wykonywania pracy cudzoziemcowi – obywatelowi Białorusi, Rosji, Ukrainy lub Republiki Mołdowy.

2.3. Współpraca z pracodawcami

W 2009 roku Powiatowy Urząd Pracy współpracował z 458 pracodawcami. Miernikiem współpracy jest zgłoszenie minimum jednej oferty pracy. W zakresie pośrednictwa pracy współpracowały głównie firmy małe zatrudniające do 50 pracowników. Podobnie jak w roku poprzednim były one znaczącym klientem PUP, gdyż to one zgłaszały zdecydowaną większość wolnych miejsc pracy.

W 2009 roku pośrednicy pracy przeprowadzili 368 wizyt u pracodawców. Ich wynikiem było pozyskanie 147 ofert pracy, co stanowiło 9% ogółu ofert będących w dyspozycji PUP. Najwięcej ofert pracy pozyskano od prywatnych przedsiębiorców.

Na pozyskanie jednej oferty potrzeba było średnio 2 wizyt u pracodawcy. Około 160 wizyt były zakończone pozyskaniem przynajmniej 1 wolnego miejsca pracy.

Dostęp do dużego rynku wykwalifikowanych pracowników jest jednym z podstawowych oczekiwań pracodawców lokalnego rynku pracy. Oczekiwania i potrzeby pracodawców powiatu dąbrowskiego w zakresie pożądaných kwalifikacji zależą głównie od charakteru prowadzonej przez nich działalności. Pracodawcy podejmując decyzję o zatrudnieniu pracownika oczekują od niego konkretnych umiejętności związanych z wykonywanym zawodem, a także doświadczenia zawodowego. Właściciele firm wyrażają zainteresowanie zatrudnienia osób posiadających podstawowe umiejętności niezbędne do wykonywania zawodu i bardzo cenią sobie u tych osób gotowość do poszerzania wiedzy w trakcie zatrudnienia.

Nie bez znaczenia dla pracodawców lokalnego rynku pracy są cechy osobowościowe. Szczególne znaczenie odgrywa odpowiedzialność, poziom zaangażowania w wykonywanie powierzonych zadań, komunikatywność, umiejętność pracy bez nadzoru przełożonego oraz wysoka kultura osobista kandydatów.

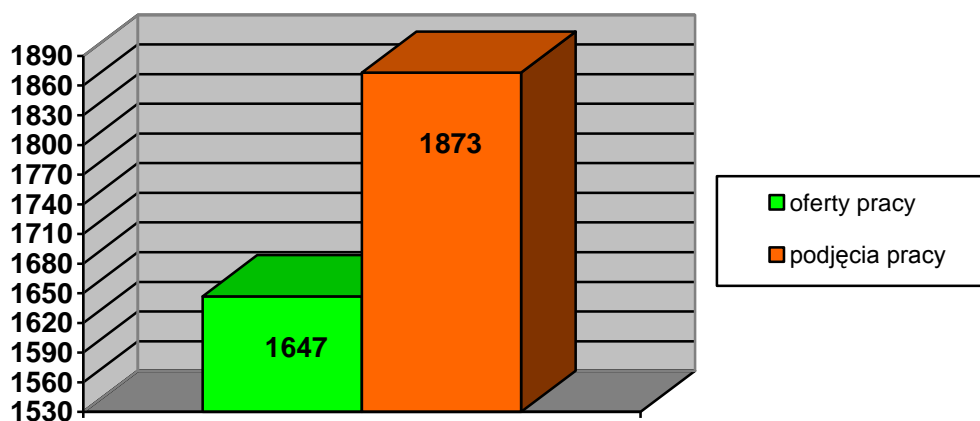
Wymagania pracodawców, wobec potencjalnych pracowników, ciągle rosną, a zaspokojenie ich oczekiwań staje się coraz trudniejsze. Kwalifikacje osób bezrobotnych w dużej mierze są nieadekwatne do potrzeb lokalnego rynku pracy, a cykl doskonalenia zawodowego jest procesem długotrwałym. Pracodawcy coraz częściej oczekują od pracowników wielozadaniowości, co jest zrozumiałe przy tak dużych kosztach ich utrzymania. Wysokie koszty zatrudnienia pracowników są czynnikiem bardzo istotnym, pracodawcy oferują niski poziom płac, najczęściej jest to kwota najniższego wynagrodzenia, co bardzo utrudnia dobór pracowników, którzy po odliczeniu kosztów dojazdu traktują taką propozycję pracy jako nieatrakcyjną.

Działania PUP wspierające aktywne poszukiwanie pracy przez osoby bezrobotne zwiększają możliwość monitorowania ich aktywności na rynku pracy, a tym samym stają się dodatkowym atutem w walce z bezrobociem.

2.4. Podjęcie pracy niesubsydiowanej

Pozyskanie ofert pracy i podjęcia pracy w 2009 roku

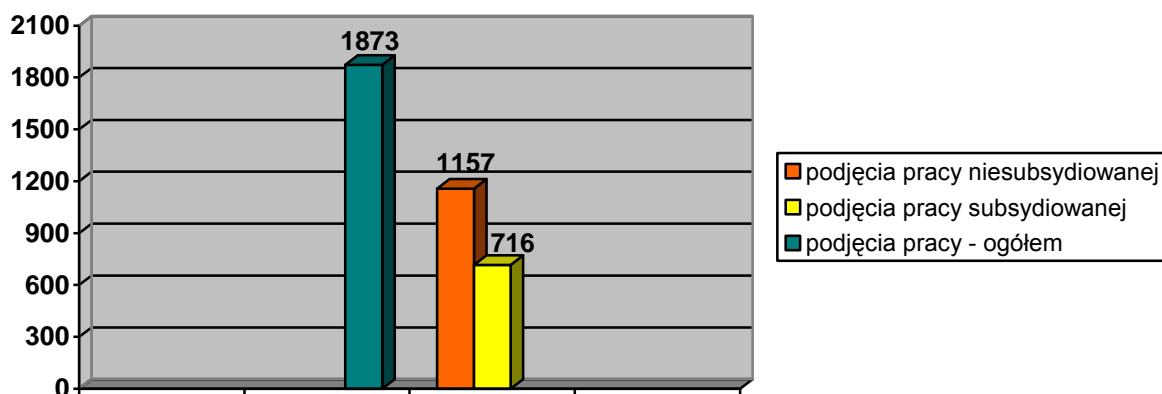
Wykres 10



W 2009 r. z ewidencji bezrobotnych wyrejestrowano 1873 osoby z powodu podjęcia pracy, tj. o 79 osób więcej niż w analogicznym okresie roku poprzedniego (2008 r.-1794 osób). Oferty pracy zgłoszone w liczbie 1647, stanowią tylko część ofert funkcjonujących na naszym rynku pracy, co potwierdza fakt podejmowania pracy przez bezrobotnych bez udziału pośrednictwa pracy Powiatowego Urzędu Pracy.

Podjęcia pracy niesubsydiowanej w 2009 r.

Wykres 11



Analiza powyższych danych wskazuje, że w okresie 2009 r. pracę podjęło 1873 osoby, z czego 1157 (62,0% ogółu) na miejscach niesubsydiowanych i 716 (38,2%) na miejscach subsydiowanych (prace interwencyjne 146 osób, roboty publiczne 334, dotacje na rozpoczęcie działalności gospodarczej otrzymało 173 osoby, a 63 osoby zostały zatrudnione u pracodawców, którzy otrzymali środki Funduszu Pracy na wyposażenie i doposażenie stanowiska pracy).

Wskaźnik wykorzystania ofert pracy 2009 roku stanowił 83,7% i w porównaniu do roku 2008 - 83% nastąpił wzrost o 0,7 punktu procentowego.

2.5. Poradnictwo i informacja zawodowa

Poradnictwo zawodowe wspiera osoby podejmujące decyzję o wyborze lub zmianie zawodu oraz tych, którzy mają trudności związane z podjęciem lub realizacją decyzji zawodowej, wynikające głównie z braku umiejętności oceny swoich możliwości zawodowych lub korzystania z informacji o rynku pracy. Pomaga w rozpoznaniu problemu zawodowego poprzez udzielenie informacji zawodowych, wskazówek, porad oraz w kształtowaniu aktywnych zachowań na rynku pracy.

Poradnictwo zawodowe jest świadczone w formie:

- porad indywidualnych,
- grupowego poradnictwa,
- indywidualnej informacji zawodowej,
- grupowej informacji zawodowej.

Sprawną organizację poradnictwa zawodowego i dostęp do niezbędnych informacji o rynku pracy zapewnia **Sala Informacji Zawodowej i Poradnictwa Grupowego, wyposażona w:**

- przewodniki po zawodach,
- teczki informacji o zawodach,
- filmy zawodoznawcze,
- klasyfikacja zawodów i specjalności,
- opracowania i publikacje statystyczne,
- opracowania i analizy dotyczące rynku pracy,
- katalog instytucji szkolących,

- informatory o szkołach i uczelniach wyższych,
- ulotki informacyjne.

Z usług poradnictwa zawodowego i informacji zawodowej skorzystało w 2009 roku łącznie 1481 osób bezrobotnych i poszukujących pracy, z tego:

- z poradnictwa indywidualnego- 162 osób (10,9% ogółu),
- z poradnictwa grupowego-180 osoby (12,1% ogółu),
- z indywidualnej informacji zawodowej -733 osoby (49,5% ogółu),
- z grupowej informacji zawodowej - 406 osób (27,4% ogółu).

Z powyższych danych wynika, że poradnictwem i informacją zawodową w 2009 r. objęto 31,8% ogółu zarejestrowanych bezrobotnych i poszukujących pracy, w tym:

- poradnictwem zawodowym - 7,3 %,
- informacją zawodową - 24,5 %.

W 2009 roku zorganizowano i przeprowadzono:

- 17 porad grupowych, w których uczestniczyło 180 osób bezrobotnych,
- 42 spotkania informacyjne, którymi objęto 406 osób bezrobotnych.

Liczba odbiorców poradnictwa zawodowego w 2008 i 2009 roku

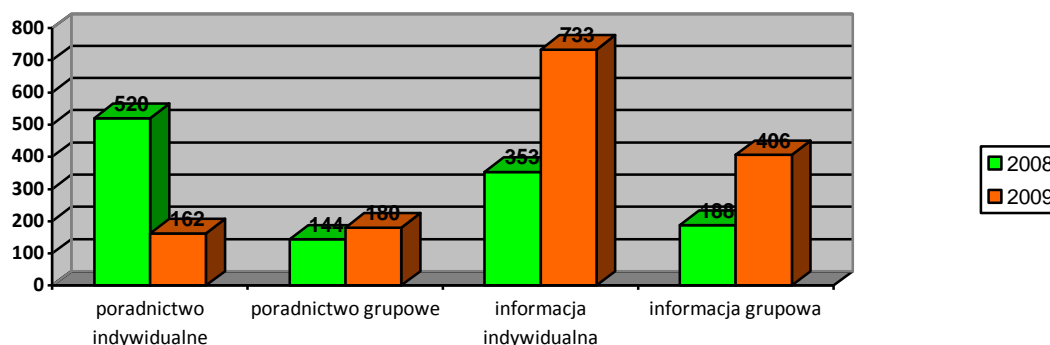
Tabela 20

Wyszczególnienie	2008	2009
Indywidualne poradnictwo zawodowe	520	162
Grupowe poradnictwo zawodowe	144	180
Indywidualna informacja zawodowa	353	733
Grupowa informacja zawodowa	188	406
Łącznie	1205	1481

Najliczniejszą grupą osób korzystających z porad zawodowych są osoby zamieszkałe na wsi, osoby zarejestrowane w PUP powyżej 12 miesięcy, z wykształceniem zasadniczym zawodowym, policealnym i średnim zawodowym (na co wskazują poniższe dane).

Spośród 162 osób objętych poradą indywidualną większość stanowiły:

- osoby z wykształceniem zasadniczym zawodowym – 63 osoby oraz policealnym i średnim zawodowym - 34 osoby,
- osoby zamieszkałe na wsi – 100 bezrobotnych,
- osoby pozostające bez pracy powyżej 12 miesięcy – 62 bezrobotnych,
- bezrobotni zarejestrowani do 6 miesięcy – 55 osób.



Z pomocy doradcy zawodowego skorzystała także młodzież dąbrowskich szkół ponadgimnazjalnych. Łącznie w 12 spotkaniach z zakresu orientacji zawodowej w 2009 r. uczestniczyło 380 uczniów. Zapoznano ich z sytuacją na lokalnym rynku pracy, metodami aktywnego poszukiwania pracy, usługami świadczonymi przez PUP oraz możliwościami dalszego kształcenia.

Doradcy zawodowi aktywnie włączyli się również w realizację Ogólnopolskiego Tygodnia Kariery biorąc udział w „Małopolskim pociągu do kariery” w dniach 5-11 października 2009r. Powiatowy Urząd Pracy w Dąbrowie Tarnowskiej w ramach tego przedsięwzięcia zorganizował grupowe spotkania informacyjne oraz warsztaty dla młodzieży szkolnej oraz zarejestrowanych osób bezrobotnych i poszukujących pracy. Łącznie odbiorcami usług było 213 osób. Uczestnicy spotkań zdobyli wiedzę dotyczącą sytuacji na rynku pracy, usług z których mogą skorzystać w PUP oraz metod poszukiwania zatrudnienia. Osoby bezrobotne nabyły praktyczne umiejętności dotyczące poszukiwania pracy, rozmowy z pracodawcą oraz sporządzania dokumentów aplikacyjnych.

Kluby Pracy

W Powiatowym Urzędzie Pracy w Dąbrowie Tarnowskiej i LPIK w Szczucinie funkcjonuje Klub Pracy oferujący bezrobotnym i poszukującym pracy cykliczne spotkania grupowe, mające na celu naukę praktycznych umiejętności niezbędnych przy poszukiwaniu zatrudnienia.

W Klubie Pracy można:

- nauczyć się techniki aktywnego poszukiwania pracy,
- nabyć umiejętności prowadzenia rozmów z pracodawcami,

- nauczyć się pisania życiorysu i listu motywacyjnego,
- poznać zasady analizowania ofert pracy,
- zdobyć wiarę we własne siły i możliwości.

W ramach pomocy w aktywnym poszukiwaniu pracy realizowane są również zajęcia aktywizacyjne – jedno- lub kilkudniowe zajęcia, których celem jest nabycie umiejętności efektywnego poruszania się po rynku pracy. W 2009r. tego rodzaju wsparciem objęto 208 osób bezrobotnych (21 grup).

Struktura osób uczestniczących w zajęciach Klubu Pracy w 2008 roku

Tabela 21

<u>Wyszczególnienie</u>		liczba uczestników szkoleń ogółem	z tego:		
			<u>bezrobotni</u>	<u>poszukujący pracy</u>	<u>zamieszkali na wsi</u>
		<u>1</u>	<u>2</u>	<u>3</u>	<u>4</u>
		<u>127</u>	<u>127</u>	<u>0</u>	<u>82</u>
<u>wiek</u>	18-24	86	86	0	59
	25-34	22	22	0	16
	35-44	9	9	0	4
	45-więcej	10	10	0	4
<u>wykształcenie</u>	wyższe	8	8	0	4
	policealne i średnie zawodowe	36	36	0	28
	średnie ogólnokształcące	33	33	0	20
	zasadnicze zawodowe	36	36	0	21
	gimnazjalne i poniżej	14	14	0	9
<u>staż pracy ogółem</u>	do 1 roku	21	21	0	17
	1-5	26	26	0	18
	5-10	7	7	0	3
	10-20	4	4	0	1

	20-więcej	2	2	0	0
	bez stażu	67	67	0	43
<u>czas</u> <u>pozostawiania</u> <u>bez pracy</u>	do 6 m-cy	77	77	0	48
	6-12	18	18	0	11
	powyżej 12	32	32	0	23

W 2009 roku zajęciami w Klubie Pracy objętych zostało 127 osób, w 12 grupach. Można zauważyć, że wśród uczestników szkoleń w zakresie aktywnego poszukiwania pracy przeważały osoby posiadające wykształcenie średnie (54% ogólnej liczby uczestników szkoleń) oraz zasadnicze zawodowe (29%). Największy odsetek uczestników zajęć przeprowadzonych w ramach Klubu Pracy to osoby w przedziale wiekowym 18-24 lat (86 osób). Jak wynika z przeprowadzonej analizy mieszkańcy wsi stanowią większość uczestników szkolenia (65%).

Powiatowy Urząd Pracy oferuje osobom bezrobotnym również możliwość poszukiwania pracy za pośrednictwem Internetu. W siedzibie PUP funkcjonują dwa stanowiska internetowe. Udostępniane są one osobom bezrobotnym i poszukującym pracy bezpłatnie, dzięki czemu osoby te mogą nawiązywać i utrzymywać kontakty z pracodawcą poprzez pocztę elektroniczną, a także bliżej zapoznać się z firmami krajowymi i zagranicznymi.

3. INSTRUMENTY I USŁUGI RYNKU PRACY

Ważnym działaniem realizowanym przez PUP jest pozyskiwanie środków finansowych niezbędnych do realizacji zadań aktywizujących rynek pracy. Wspomniane środki pozyskiwane są nie tylko z funduszy krajowych, ale również z funduszy pochodzących z Unii Europejskiej.

W 2009 roku Powiatowy Urząd Pracy w Dąbrowie Tarnowskiej realizował zadania w ramach posiadanych środków Funduszu Pracy (FP) jak również dysponował środkami Europejskiego Funduszu Społecznego (EFS) z przeznaczeniem na projekty realizowane w ramach Programu Operacyjnego Kapitał Ludzki.

Na realizację programów na rzecz aktywnego przeciwdziałania bezrobociu w 2009 roku Powiat Dąbrowski otrzymał środki o łącznej wysokości 10.464,8 tys. złotych, w tym środki Europejskiego Funduszu Społecznego w kwocie 2.300,0 tys. zł.

Na tej podstawie Powiatowy Urząd Pracy w Dąbrowie Tarnowskiej sporządził plan finansowy Funduszu Pracy na 2009 rok, uwzględniając wydatkowanie środków na programy przewidziane w ustawie o promocji zatrudnienia i instytucjach rynku pracy, pozytywnie zaopiniowany przez Powiatową Radę Zatrudnienia .

Zaplanowaną strukturę wydatków na poszczególne programy przedstawia poniższa tabela.

Plan realizacji zadań w zakresie programów na rzecz aktywnego przeciwdziałania bezrobociu na 2009 r.

Tabela 22

Lp.	Zadanie	Ogółem	w tym środki na projekty w ramach SPO RZL	Miejsca pracy planowanie w 2009 roku ogółem	w tym miejsca pracy w ramach środków EFS
1.	Prace interwencyjne	545.400,00	127.700,00	145	36
2.	Roboty publiczne w tym	2.090.500,00	0,00	320	0
	„DROGOWIEC”	183.000,00	0,00	25	0
	„KONSERWATOR”	251.200,00	0,00	38	0
3.	Szkolenia	523.750,00	198.500,00		
4.	Dotacje	2.618.000,00	965.500,00	173	64
5.	Staże	3.171.150,00	1.008.300,00	600	183
6.	Prace społecznie użyteczne	7.000,00	0,00	5	0
7.	Przygotowanie zawodowe w miejscu pracy	709.200,00	0,00	0	0
8.	Ref. kosztów wyposażenia i wyposażenia	737.000,00	0,00	43	0
9.	Pozostałe wydatki	62.800,00	0,00	0	0
RAZEM		10.464.800,00	2.300.000,00	1286	283

Wydatki z Funduszu Pracy na realizację programów przeciwdziałania bezrobociu

W 2009 roku wydatki poniesione na realizację programów na rzecz aktywnego przeciwdziałania bezrobociu wyniosły 10.424.025,16 zł i stanowiły 64,3% ogółu wszystkich wydatków z Funduszu Pracy (16.202.747,91zł.). W 2008 roku udział ten wyniósł 70,0% (spadek o 5,7 punktu procentowego).

W roku 2009 z łącznej kwoty 16.202.747,91 zł. Wydatków z Funduszu Pracy, przeznaczono na:

- **4.946.762,25zł** - zasiłki dla bezrobotnych, tj. 30,5% wydatków,
- **109.641,10zł** - dodatki aktywizacyjne, tj. 0,7% wydatków,
- **10.424.025,16zł** - aktywne formy przeciwdziałania bezrobociu, tj. 64,3%,
- **722.319,40zł** - pozostałe wydatki tj. 4,5% wydatków.

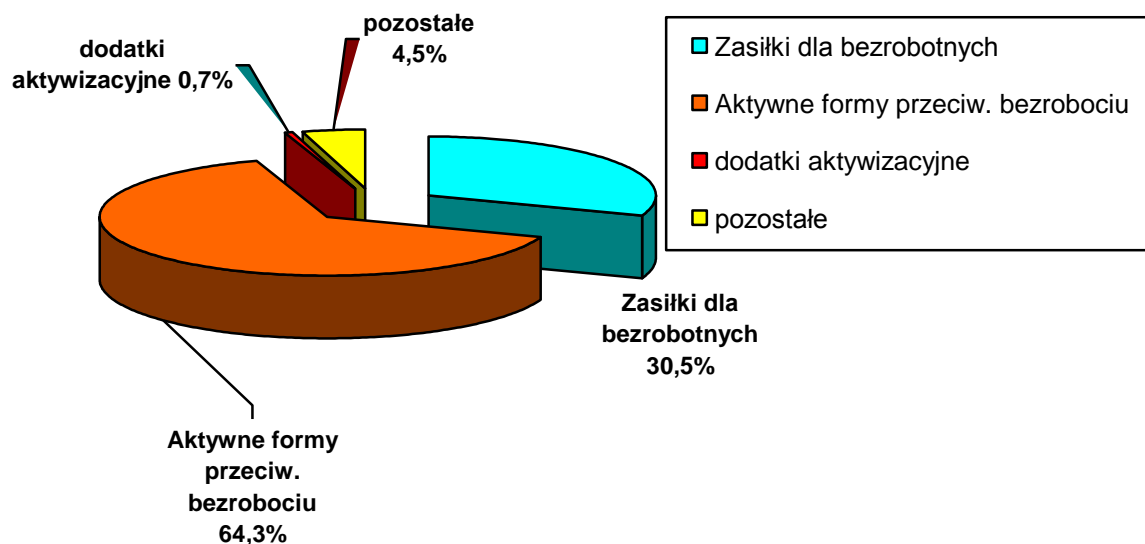
Wydatki z Funduszu Pracy – ogółem

Tabela 23

Wyszczególnienie	Kwota	Udział	Kwota	Udział	Dynamika 2008 do 2009
	w zł	w %	w zł	w %	
	rok 2008		rok 2009		
Wydatki ogółem	11.380.751,45		16.202.747,91		142,4
Zasiłki dla bezrobotnych	2 683 600,83	23,6	4 946 762,25	30,5	184,3
Stypendia za okres nauki	35.491,20	0,3	0,00	0	0
Dodatki aktywizacyjne	50 827,60	0,5	109.641,10	0,7	215,7
Aktywne formy przeciw. bezrob.	7 971 567,49	70,0	10 424 025,16	64,3	130,8
Pozostałe	639 264,33	5,6	722 319,40	4,5	113,0

Wydatki z Funduszu Pracy w 2009 r.

Wykres 13



Wykorzystanie środków według podziału na poszczególne programy rynku pracy w latach 2008 i 2009 przedstawia poniższa tabela.

Wydatki z Funduszu Pracy na poszczególne programy w latach 2008-2009

Tabela 24

Wyszczególnienie	Kwota	Udział	Kwota	Udział	Dynamika 2008 do 2009
	w zł	w %	w zł	w %	
	rok 2008		rok 2009		
Wydatki ogółem	7 971 567,49		10 424 025,16		130,8
Prace interwencyjne	527.320,72	6,6	544.563,43	5,2	103,3
Roboty publiczne	791.427,84	9,9	2.052.687,49	19,7	259,4
Jednorazowe środki	1.753.200,00	22,0	2.618.000,00	25,1	149,3
Refund.kosztów dop.wyposaż	598.000,00	7,5	737.000,00	7,1	123,2
Stáže	2.482.900,49	31,1	3.170.060,17	30,4	127,7
Przygotowanie zawodowe	1.431.118,25	18,0	709.006,68	6,8	49,5
Stypendia za okres nauki	0,00	0	54.786,40	0,5	0
Prace społecznie użyteczne	6.396,00	0,1	6.864,00	0,1	107,3
Szkolenia	367.559,81	4,6	523.703,97	5,0	142,5
Pozostałe formy	13.644,38	0,2	7.353,02	0,1	53,9

Porównanie liczby uczestników poszczególnych programów w latach 2008 i 2009 przedstawia poniższa tabela i wykres.

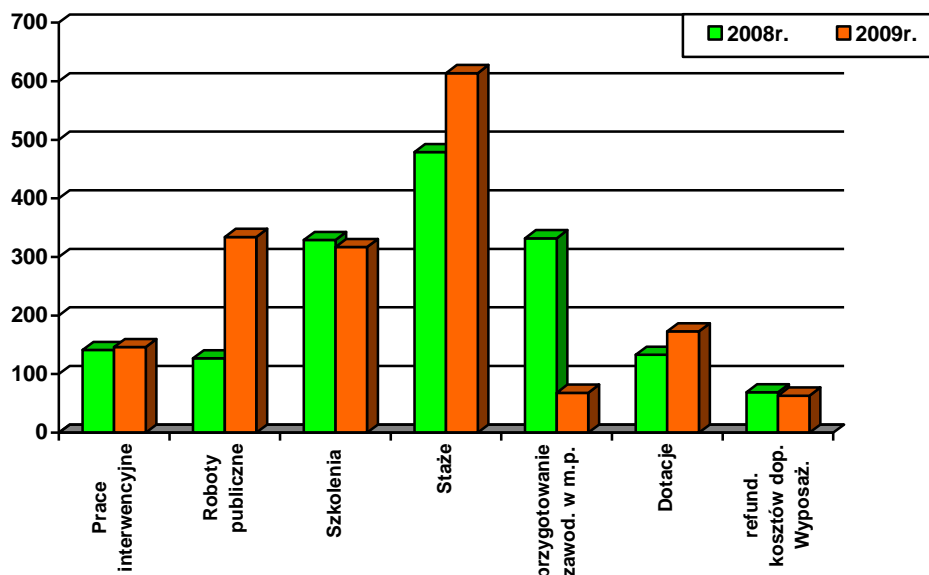
Uczestnicy programów w roku 2008 i 2009

Tabela 25

Lp.	Wyszczególnienie	2008	2009	Dynamika
1	2	3	4	5
	Ogółem uczestnicy	Ogółem	Ogółem	(4:3)
		1 628	1 720	105,7
1.	Prace interwencyjne	141	146	103,5
2.	Roboty publiczne	127	334	263,0
3.	Szkolenia	329	317	96,4
4.	Stáže	479	614	128,2
5.	Przygotowanie zawodowe	332	68	20,5
6.	Prace społecznie użyteczne	18	5	27,8
7.	Środki. na rozpoczęcie działalności	133	173	130,1
8.	Refund. kosztów dop. wyposażenia	69	63	91,3

Uczestnicy programów w roku 2008 i 2009

Wykres 14



W porównaniu z 2008 rokiem nastąpił znaczny wzrost liczby osób korzystających z form wsparcia a to: roboty publiczne - wzrost o 207 osób oraz staże - wzrost o 135 osób.

Nadal niewielkie zainteresowanie wykazują samorzady gminne zatrudnieniem pracowników w ramach prac społecznie użytecznych. W roku 2009 z tej formy skorzystało jedynie 5 osób tj. o 13 osób mniej niż w roku ubiegłym.

3.2. Programy na rzecz przeciwdziałania bezrobociu realizowane ze środków Funduszu Pracy

W 2009 roku Powiatowy Urząd Pracy w Dąbrowie Tarnowskiej realizował przewidziane w ustawie o promocji zatrudnienia i instytucjach rynku pracy następujące programy: prace interwencyjne, roboty publiczne, szkolenia, staże, przygotowanie w miejscu pracy, jednorazowe środki na podjęcie działalności gospodarczej, refundacje kosztów wyposażenia i doposażenia stanowisk pracy dla skierowanych bezrobotnych oraz prace społecznie użyteczne.

Powiatowy Urząd Pracy w Dąbrowie Tarnowskiej, w ramach posiadanych środków podjął się realizacji następujących programów:

- Projekt pod nazwą „**Praca dla wszystkich**” współfinansowany z Europejskiego Funduszu Społecznego w ramach priorytetu VI Rynek pracy otwarty dla wszystkich; wartość projektu 2.300.000,00zł.; liczba osób objętych wsparciem: 414 osób.
- Projekt pod nazwą „**Czas na zmiany**”. Projekt realizowany z rezerwy Ministra Pracy i Polityki Społecznej o wartości 273.200,00 zł. i liczbie uczestników 50 osób.
- Projekt pod nazwą „**Pomagamy**”. Projekt finansowany z rezerwy Ministra Pracy i Polityki Społecznej o wartości 1.852.700,00zł. i liczbie uczestników 400 osób.

- Projekt pod nazwą „**Bezpieczna Przystań**”. Projekt finansowany z rezerwy Ministra Pracy i Polityki Społecznej o wartości 400.100,00 zł. i liczbie uczestników 60 osób.
- Projekt pod nazwą „**Biznes**”. Projekt realizowany z rezerwy Ministra Pracy i Polityki Społecznej o wartości 1.096.000,00 i liczbie uczestników 72 osoby.
- Program wojewódzki „**Konserwator**” o wartości 271.300,00 zł. i liczbie uczestników 43 osoby.
- Program lokalny „**Drogowiec**” o wartości 140.000,00 zł. i liczbie uczestników 25 osób.

3.2.1. Prace interwencyjne

W 2009 r. prace interwencyjne podjęło 146 osób bezrobotnych. Na finansowanie prac interwencyjnych wydatkowano łącznie 544.563,43 zł i stanowiły one 99,85% zaplanowanych środków.

W ramach realizowanych programów liczbę odbiorców oraz wydatki związane z pracami interwencyjnymi przedstawia poniższa tabela.

Wydatki związane z pracami interwencyjnymi

Tabela 26

Lp.	Nazwa programu	Wykonanie 2009r.	Liczba uczestników
1.	„Praca dla wszystkich” EFS	127.675,80	36
2.	„Czas na zmiany”	0	0
3.	„Pomagamy”	0	0
4.	„Bezpieczna Przystań”	0	0
5.	„Biznes”	0	0
6.	„Konserwator”	0	0
7.	„Drogowiec”	0	0
8.	Algorytm	416.887,63	110
RAZEM		544.563,43	146

Realizując program prac interwencyjnych Powiatowy Urząd Pracy w Dąbrowie Tarnowskiej współpracował z 87 pracodawcami. Partnerzy rynku pracy w zakresie realizacji prac interwencyjnych to pracodawcy należący głównie do sektora prywatnego.

3.2.2. Roboty publiczne

W 2009 roku na realizację robót publicznych wydatkowano kwotę 2.052.687,49 złotych. Z otrzymanych funduszy utworzono 316 miejsc pracy.

Organizowane roboty publiczne pozwoliły na zaktywizowanie grupy osób długotrwale bezrobotnych, w tym pozostających w rejestrach PUP powyżej 24 miesiące, jak również bezrobotnych pozostających w trudnej sytuacji materialnej korzystających ze świadczeń systemu pomocy społecznej oraz rodzin bezrobotnych, a także osób powyżej 50 roku życia.

Liczba odbiorców oraz wydatki związane z robotami publicznymi

Tabela 27

Lp.	Nazwa programu	Wykonanie 2009r.	Liczba uczestników
1.	„Praca dla wszystkich”	0	0
2.	„Czas na zmiany”	0	0
3.	„Pomagamy”	1.170.178,56	203
4.	„Bezpieczna Przystań”	386.588,81	60
5.	„Biznes”	0	0
6.	„Konserwator”	247.699,30	39
7.	„Drogowiec”	175.101,85	25
8.	Algorytm	73.118,97	7
RAZEM		2.052.687,49	334

Umowy w ramach robót publicznych zawarte były z Urzędami Gmin oraz Gminnymi Ośrodkami Pomocy Społecznej funkcjonującymi na terenie powiatu oraz ze Spółką Wodną w Szczucinie

3.2.3. Jednorazowe środki na podjęcie działalności gospodarczej i refundacje kosztów doposażenia i wyposażenia stanowisk pracy

W roku 2009 osoby bezrobotne mogły otrzymać bezzwrotną dotację na podjęcie działalności gospodarczej, w wysokości nie przekraczającej 600% przeciętnego wynagrodzenia. We wspomnianym okresie 173 osobom udzielono jednorazowe środki na podjęcie działalności gospodarczej o łącznej wysokości 2.618.000,00 zł tj. 100% planowanych środków.

W ramach realizowanych programów liczbę odbiorców oraz wydatki związane z jednorazowymi środkami na podjęcie działalności gospodarczej przedstawia poniższa tabela.

Wydatki związane z jednorazowymi środkami na rozpoczęcie działalności gospodarczej

Tabela 28

Lp.	Nazwa programu	Wykonanie 2009r.	Liczba uczestników
-----	----------------	------------------	--------------------

1.	„Praca dla wszystkich” EFS	965.500,00	64
2.	„Czas na zmiany”	0	0
3.	„Pomagamy”	47.500,00	3
4.	„Bezpieczna Przystań”	0	0
5.	„Biznes”	968.500,00	64
6.	„Konservator”	0	0
7.	„Drogowiec”	0	0
8.	Algorytm	636.500,00	42
RAZEM		2.618.000,00	173

Pracodawcy mogli ubiegać się o refundację kosztów poniesionych w związku zatrudnieniem nowych pracowników lub tworzeniem nowych stanowisk pracy.

Dla pracodawców, którzy ponieśli koszty doposażenia i wyposażenia stanowiska pracy dla skierowanego bezrobotnego, pod warunkiem zatrudnienia przez okres co najmniej 24 miesięcy, jeżeli chodzi o małych przedsiębiorców i 36 miesięcy, jeżeli chodzi o dużych przedsiębiorców w pełnym wymiarze czasu pracy, dokonywana była refundacja tych kosztów w wysokości nie wyższej jednak niż 600 % przeciętnego wynagrodzenia.

Łącznie w roku 2009 zrefundowano doposażenie – wyposażenie stanowiska pracy dla 43 osób bezrobotnych. Na ten cel wydatkowano kwotę 737.000,00 zł. Wydatki poniesione w na tę formę wsparcia stanowiły 100% zaplanowanych środków. Łącznie w ramach refundacji kosztów doposażenia i wyposażenia stanowiska pracy zatrudnienie podjęło 63 osoby

Wydatki związane z wyposażeniem i doposażeniem stanowiska pracy

Tabela 29

Lp.	Nazwa programu	Wykonanie 2009r.	Liczba uczestników
1.	„Praca dla wszystkich”	0	0
2.	„Czas na zmiany”	0	0
3.	„Pomagamy”	35.500,00	3
4.	„Bezpieczna Przystań”	0	0
5.	„Biznes”	127.500,00	8
6.	„Konservator”	0	0
7.	„Drogowiec”	0	0
8.	Algorytm	574.000,00	52
RAZEM		737.000,00	63

3.2.4 Staże dla osób bezrobotnych

W roku 2009 na realizację programu staży wydatkowano kwotę 3.170.060,17 zł tj. 99,9% planowanych środków. W ramach posiadanych środków Powiatowy Urząd Pracy utworzył 614 miejsc odbywania stażu w 351 zakładach pracy.

Miejsca odbywania stażu zawodowego w 2009 roku utworzono w następujących sektorach gospodarki:

- Sektor prywatny - 283 miejsca
- Sektor publiczny - 331miejsc

Wydatki związane z realizacją staży

Tabela 30

Lp.	Nazwa programu	Wykonanie 2009r.	Liczba uczestników
1.	„Praca dla wszystkich” EFS	1.008.162,65	183
2.	„Czas na zmiany”	272.839,74	51
3.	„Pomagamy”	564.303,23	191
4.	„Bezpieczna Przystań”	0	0
5.	„Biznes”	0	0
6.	„Konserwator”	20.084,40	4
7.	„Drogowiec”	0	0
8.	Algorytm	1.304.670,15	185
RAZEM		3.170.060,17	614

3.2.5 Przygotowanie zawodowe w miejscu pracy

W ramach wsparcia – przygotowanie zawodowe - w roku 2009 wydatkowano kwotę w wysokości 709.006,68, osiągając 99,97% planu. Ogółem utworzono 68 miejsc odbywania przygotowania zawodowego w miejscu pracy.

Realizując program przygotowania zawodowego Urząd Pracy współpracował z 37 pracodawcami.

Wydatki związane z realizacją przygotowania zawodowego

Tabela 31

Lp.	Nazwa programu	Wykonanie 2009r.	Liczba uczestników
1.	„Praca dla wszystkich” EFS	0	0
2.	„Czas na zmiany”	0	0
3.	„Pomagamy”	0	0
4.	„Bezpieczna Przystań”	0	0

5.	„Biznes”	0	0
6.	„Konservator”	0	0
7.	„Drogowiec”	0	0
8.	Algorytm	709.006,68	68
RAZEM		709.006,68	68

Miejsca odbywania przygotowania zawodowego w 2009 roku utworzono w następujących sektorach gospodarki:

- Sektor prywatny - 21 miejsc
- Sektor publiczny - 47 miejsc

3.2.6 Szkolenia i przekwalifikowania

Powiatowy Urząd Pracy w ramach swoich działań w 2009r. inicjował, organizował oraz finansował szkolenia dla osób bezrobotnych w celu zwiększenia ich szans na uzyskanie zatrudnienia, podwyższenia kwalifikacji zawodowych lub zwiększenia aktywności zawodowej.

W roku 2009 w ramach posiadanych środków finansowych przeprowadzono 46 rodzajów kursów, na które skierowano łącznie 317 osób.

Wydatki związane z realizacją szkoleń i przekwalifikowań

Tabela 32

Lp	Nazwa programu	Wykonanie 2009r.	Liczba uczestników
1.	„Praca dla wszystkich” EFS	198.492,67	131
2.	„Czas na zmiany”	0	0
3.	„Pomagamy”	0	0
4.	„Bezpieczna Przystań”	0	0
5.	„Biznes”	0	0
6.	„Konservator”	0	0
7.	„Drogowiec”	0	0
8.	Algorytm	325.211,30	313
RAZEM		523.703,97	444

Wydatki związane z realizacją szkoleń wyniosły w 2009r. 523.703,97 zł, co stanowiło 100% planowanych środków finansowych. W ramach realizowanego programu współfinansowanego z EFS pod nazwą „Praca dla wszystkich” wydatkowano 198.492,67 zł., Realizując program szkoleń Powiatowy Urząd Pracy współpracował z 11 jednostkami szkoleniowymi.

W 2009 roku Powiatowy Urząd Pracy przeprowadził 46 kursów na które skierowano 317 osób, z czego:

- Szkoleniami indywidualnymi –objęto 96 osób (28 kursów)
- Szkoleniami grupowymi –objęto 221 osób (18 kursów)

Szkolenia realizowane były w zakresie: obsługi wózka widłowego – 25 osób, kucharz małej gastronomii – 20 osób, opiekunki społeczne do dzieci i osób starszych – 20 osób, prawo jazdy kat. „C” – 45 osób, obsługa komputera i kasy fiskalnej – 45 osób, operator koparko-ładowarki – 30 osób, obsługa kasy fiskalnej – 30 osób, kurs sekretarsko-asystencki –15 osób oraz kurs prawo jazdy kat. „E” - 20 osób, przewóz rzeczy – 3 osoby, spawanie – 10 osób, ogólne zasady rachunkowości – 5 osób, kurs przewozu materiałów niebezpiecznych ADR – 1 osoba, kurs minimalne wymagania w gospodarstwie rolnym – 1 osoba, specjalista ds. kadr i płac – 5 osób, stylizacja paznokci – 25 osób, kurs operatora zagęszczarek – 9 osób, prawo jazdy B + E – 1 osoba, operator CNC – 3 osoby, projektowanie stron WWW – 1 osoba, prawo jazdy kat. D – 1 osoba, operator żurawi przenośnych HDS – 1 osoba, operator piły spalinowej pilarz – drwal – 1 osoba.

Dodatkowo ze środków przeznaczonych na szkolenia wydatkowano 36.501,34 zł. w ramach zajęć w Klubie Pracy aktywizując 127 osób oraz przyznano jednej osobie bezrobotnej zwrot kosztów studiów podyplomowych w wysokości 1.048,20 zł.

3.2.7 Pozostałe formy wsparcia realizowane przez Powiatowy Urząd Pracy

Prace społecznie – użyteczne

Celem prac społecznie użytecznych była aktywizacja społeczno – zawodowa osób bezrobotnych, które nie uzyskiwały zasiłku dla bezrobotnych i korzystały ze świadczeń pomocy społecznej. Prace społeczno – użyteczne, to prace wykonywane przez bezrobotnych bez prawa do zasiłku na skutek skierowania przez Starostę, organizowane przez Gminę w jednostkach organizacyjnych pomocy społecznej, organizacjach lub instytucjach statutowo zajmujących się pomocą charytatywną lub realizujących zadania na rzecz społeczności lokalnej.

W roku 2009 zawarto porozumienie w sprawie organizacji prac społecznie użytecznych z Gminą Radgoszcz. W ramach porozumienia utworzono 5 miejsc pracy, na które skierowano osoby bezrobotne bez prawa do zasiłku korzystające ze świadczeń pomocy społecznej.

Wydatkowano łącznie na ten cel 6.864,00 złotych, osiągając 98,1% planu.

Dodatki aktywizacyjne

Dodatek aktywizacyjny jest świadczeniem o charakterze obligatoryjnym i ma skłaniać bezrobotnych do podejmowania zatrudnienia i aktywności w poszukiwaniu pracy. Przysługuje on bezrobotnemu posiadającemu prawo do zasiłku, który podjął zatrudnienie w wyniku skierowania przez Powiatowy Urząd Pracy jak również z własnej inicjatywy, w niepełnym wymiarze czasu prac i otrzymuje wynagrodzenie niższe od minimalnego za wyjątkiem skierowania bezrobotnego do prac interwencyjnych, robót publicznych lub na stanowisko pracy, którego koszty wyposażenia lub doposażenia zostały zrefundowane z Funduszu Pracy, podjęcia przez bezrobotnego z własnej inicjatywy zatrudnienia lub innej pracy zarobkowej u pracodawcy, u którego był zatrudniony wykonywał pracę zarobkową bezpośrednio przed zarejestrowaniem jako bezrobotny, a także podjęcia pracy z własnej inicjatywy zatrudnienia lub innej pracy zarobkowej za granicą u pracodawcy zagranicznego.

Wysokość dodatku stanowi różnicę między minimalnym wynagrodzeniem za pracę, a otrzymywanym, nie więcej jednak niż 50% kwoty zasiłku, przez okres przysługiwania bezrobotnemu prawa do zasiłku.

Dodatek aktywizacyjny przyznawany jest na wniosek strony, w formie decyzji administracyjnej, od dnia jego złożenia. Wyjątkiem jest sytuacja, w której wniosek wraz potwierdzeniem zatrudnienia zostaje złożony przed dniem rozpoczęcia pracy. Wówczas dodatek przysługuje od dnia podjęcia zatrudnienia.

W okresie 12 miesięcy 2009 roku wnioski o wypłatę dodatków aktywizacyjnych złożyło 121 osób.

Wydatkowano łącznie: 109.641,10 zł.

Stypendia wypłacane z tytułu kontynuowania dalszej nauki

Zgodnie z postanowieniami art. 55 ustawy o promocji zatrudnienia i instytucjach rynku pracy przysługuje bezrobotnemu do 25 roku życia nie posiadającemu kwalifikacji zawodowych, który w okresie 6 miesięcy od dnia zarejestrowania w Powiatowy Urzędzie Pracy podjął dalszą naukę w szkole ponadpodstawowej lub ponadgimnazjalnej dla dorosłych albo w szkole wyższej w systemie studiów wieczorowych lub zaocznych, a także posiada niski dochód przypadający na członka w rodzinie (uprawniający, w rozumieniu przepisów o pomocy społecznej, do świadczeń z pomocy społecznej).

Osobom spełniającym warunki ustawowe, stypendium przyznawane jest obligatoryjnie w wysokości 50% kwoty zasiłku dla bezrobotnych i wypłacane jest przez okres 12 miesięcy od dnia rozpoczęcia nauki pod warunkiem, że w tym czasie osoba nie utraci statusu osoby bezrobotnej lub nie przerwie nauki.

W 2009r. stypendium na kontynuowanie nauki przyznano 27 osobom bezrobotnym, na ten cel wydatkowano kwotę 54.786,40 zł.

Dodatki i stypendia szkoleniowe

W okresie odbywania szkolenia osobie bezrobotnej przysługuje stypendium szkoleniowe, na które został skierowany przez PUP. Stypendium wypłacane jest przez okres

trwania szkolenia, w wysokości 120 % zasiłku. Jest ono przyznawane bezrobotnemu, któremu w okresie odbywania szkolenia nie przysługuje z tego tytułu stypendium, dieta lub innego rodzaju świadczenie pieniężne w wysokości równej lub wyższej niż stypendium finansowane z Funduszu Pracy.

W okresie 2009 roku na ten cel wydatkowano kwotę 172.537,77 zł.

Dodatkowo w 2009 roku przyznano jednej osobie zwrot kosztów studiów podyplomowych w wysokości 1.048,20 zł.

4. OBSŁUGA FORMALNA KLIENTÓW POWIATOWEGO URZĘDU PRACY W DĄBROWIE TARNOWSKIEJ

4.1. Informacja

Na stanowisku ds. informacji udostępniano i przekazywano informacje z zakresu zadań realizowanych przez Urząd dotyczące m.in. godzin obsługi klientów, miejscu rejestracji, formach usług świadczonych przez Urząd (pośrednictwo pracy, poradnictwo zawodowe, aktywne programy rynku pracy, Klub Pracy, wypłaty należnych świadczeń). Wszystkim zainteresowanym klientom wydawane były niezbędne druki i formularze określone w przepisach z zakresu kompetencji Powiatowego Urzędu Pracy. Dokonywano również wstępnej weryfikacji prawidłowości wypełnionych dokumentów przedstawionych do rejestracji oraz wręczano materiały informacyjne i promocyjne urzędu tj.: „Prawa i obowiązki bezrobotnego”, „Wskazówki dla poszukujących pracy”, „Źródła informacji o zawodach”, „Dotacje dla bezrobotnych i innych uprawnionych”, „Stáže dla absolwentów”, „Przygotowanie zawodowe w miejscu pracy”, „Stypendia z tytułu kontynuowania nauki”, „Prace interwencyjne”, „Roboty publiczne”, „Dodatki aktywizacyjne”. Poza informacją udzielaną osobom bezrobotnym, również zainteresowanym pracodawcom przybliżano formy usług świadczonych przez urząd, wykorzystując przy tym odpowiednio przygotowane ulotki.

4.2. Obsługa formalna

Obsługa osób bezrobotnych uprawnionych do zasiłku i innych świadczeń oraz praw była realizowana w Powiatowym Urzędzie Pracy w Dąbrowie Tarnowskiej na podstawie Standardu Usług „Rejestracja bezrobotnych i poszukujących pracy” z późniejszymi zmianami wynikającymi z aktualnie obowiązujących przepisów.

W ramach obsługi bezrobotnych, w 2009, w siedzibie PUP w Dąbrowie Tarnowskiej oraz w Lokalnym Punkcie Informacyjno-Konsultacyjnym w Szczucinie średnio miesięcznie przyjęto około 4.251 osób bezrobotnych i poszukujących pracy.

Obsługa polegała na: udzielaniu rzetelnych informacji w oparciu o obowiązujące przepisy, rejestracji osób ubiegających się o status bezrobotnego czy poszukującego pracy, wydawaniu decyzji administracyjnych, wypłacie z Funduszu Pracy zasiłków i innych świadczeń.

Ponadto na wniosek zainteresowanych wydawane były różnorodne zaświadczenia w tym o okresach figurowania w ewidencji oraz pobierania zasiłków. Ścisłe współpracowano z Ośrodkami Pomocy Społecznej występując z wnioskami o objęcie opieką klientów urzędu znajdujących się w bardzo trudnej sytuacji materialnej i życiowej.

4.3. Rejestracja

Ogółem w 2009r. zarejestrowano:

- 5.161 osób bezrobotnych,
- 38 osób poszukujących pracy.

4.4. Potwierdzenie gotowości do podjęcia pracy

W związku z podjętą w listopadzie 2000 roku decyzją o utworzeniu punktu obsługi bezrobotnych bez prawa do zasiłku na terenie gminy Szczucin. W tym celu nawiązano ścisłą współpracę w tym zakresie z władzami gminy. W wynajętym lokalu pracownicy Urzędu Pracy przyjmowali od bezrobotnych oświadczenia o dochodach, potwierdzali gotowość do podjęcia zatrudnienia oraz udostępniali aktualne oferty pracy. Podjęte działania spotkały się z uznaniem ze strony osób bezrobotnych których ograniczony budżet nie pozwala na częste wizyty w siedzibie Urzędu Pracy Dąbrowie Tarnowskiej.

4.5. Obsługa osób uprawnionych do świadczeń pieniężnych

W 2009 roku przyznano zasiłek 929 osobom bezrobotnym, co w porównaniu do roku 2008 roku stanowi wzrost o 29,7 %, tj. 213 osób.

W ramach obsługi osobom bezrobotnym pobierającym świadczenia wydawano asygnaty upoważniające do odbioru należnych im świadczeń w Banku Spółdzielczym w Dąbrowie Tarnowskiej.

Ogółem w 2009 roku wydano 12.683 asygnat, w tym:

- asygnat dla osób uprawnionych do zasiłku dla bezrobotnych – 7.854
- asygnat korekcyjnych - 175
- asygnat dla osób uprawnionych do stypendiów za staż i szkolenia – 4.654

4.6. Decyzje administracyjne

W 2009r. z upoważnienia Starosty Dąbrowskiego wydano 11.351 decyzji administracyjnych, w tym decyzji:

- dotyczących ustalenia statusu osoby bezrobotnej i stwierdzających istnienie uprawnień, bądź ich odmowie, do wypłaty świadczeń z Funduszu Pracy – 5.161
- wyłączeniu z ewidencji bezrobotnych Urzędu Pracy – 4.427

- obowiązku zwrotu nienależnie pobranego zasiłku oraz innych świadczeń finansowanych z Funduszu Pracy – 32
- przyznaniu stażu i przygotowania zawodowego - 682
- utracie prawa do zasiłku – 467
- stypendium na kontynuowanie nauki - 27
- przyznanie dodatku aktywizacyjnego - 121
- odmowie przyznania dodatku aktywizacyjnego - 3
- pozostałe decyzje – 212 (w tym o przyznaniu stypendium i dodatku szkoleniowego)

Ponadto *wydano 9.257 zaświadczeń, w tym:*

- 3.780 zaświadczeń do ośrodków pomocy społecznej,
- 5.239 zaświadczeń dla bezrobotnych do innych instytucji (zaświadczeń o okresie pobierania zasiłku, zaświadczeń o rejestracji w PUP itp.),
- 238 zaświadczeń w ramach współpracy z Sądem, Prokuraturą i Policją, ZUS i inne

WNIOSKI

Bezrobocie w Powiecie Dąbrowskim obejmuje szerokie kręgi społeczne. Z jego skalą wiąże się zarówno obniżenie standardu życia ludności jak również niekorzystne czynniki emocjonalne. Pojawia się niepokojąca degradacja dużych grup społecznych zarówno osób bezrobotnych jak i członków ich rodzin, które w związku z tragiczną sytuacją materialną zmuszone są ograniczać wydatki na podstawowe potrzeby bytowe.

Bezrobocie na terenie powiatu dąbrowskiego posiada charakterystyczne cechy, które są wyznacznikami jego struktury.

Podstawowe cechy bezrobocia w powiecie:

1. Na przestrzeni 2009 r. w ewidencji Powiatowego Urzędu Pracy zarejestrowano 5.161 osób bezrobotnych, natomiast wyrejestrowanych z ewidencji 4.427osób.
2. Stosownie, do przeprowadzonej analizy danych nasuwa się wniosek, iż w 2009 roku (w porównaniu do roku poprzedniego), nastąpił wzrost poziomu bezrobocia, prawie we wszystkich kategoriach osób bezrobotnych, co spowodowało zwiększenie ogólnej liczby osób pozostających w ewidencji urzędu.

3. Niewątpliwie, ważną kwestią w analizie struktury bezrobocia jest okres pozostawania bez zatrudnienia. Rosnące wymagania pracodawców oraz intensywnie rozwijający się rynek powodują, że okres pozostawania bez pracy powinien być jak najkrótszy. W 2009 roku utrzymywały się niekorzystne cechy tego zjawiska tj. wysoki odsetek ludzi pozostających w rejestrach osób bezrobotnych od 6 do 12 miesięcy oraz powyżej 24 miesięcy.
4. W powiecie dąbrowskim utrzymującą się, niekorzystną cechą bezrobocia jest niski poziom wykształcenia osób bezrobotnych. W analizowanym 2009 roku najliczniejszą grupę stanowiły osoby posiadające wykształcenie zasadnicze zawodowe, gimnazjalne i poniżej gimnazjalnego. Tak znaczny odsetek bezrobotnych jest zjawiskiem negatywnym, ponieważ osobom bezrobotnym o niskich kwalifikacjach gorzej znaleźć zatrudnienie.
5. W warunkach zmieniającej się sytuacji na rynku pracy utrzymujące się wysokie bezrobocie, będące konsekwencją zachodzących przemian społeczno gospodarczych, powoduje, że znaczna grupa młodych osób rozpoczyna start zawodowy od rejestracji w Urzędzie Pracy. Analizując dokumenty będące w posiadaniu Powiatowego Urzędu Pracy wyraźnie daje się zauważyć, że największy udział w populacji bezrobotnych (62,9% ogółu) w 2009 roku miały osoby młode – w przedziale wieku 18-25 i 25-34.
6. Należy zwrócić szczególną uwagę na bardzo niski odsetek osób uprawnionych do zasiłku (14,3% ogółu bezrobotnych).
7. Stopa bezrobocia na koniec roku, w powiecie dąbrowskim, wyniosła 18,9% i była najwyższą w województwie małopolskim (w Małopolsce 9,7%). W porównaniu do stopy bezrobocia w kraju, była wyższa o 7 punktu procentowego.
8. Polityka rządu i działania podejmowane na rynku pracy koncentrują się wokół decydujących zagadnień, a mianowicie zmniejszenie poziomu bezrobocia i zwiększenia poziomu zatrudnienia. Powyższe działania wymagają odrębnego traktowania a tym samym zastosowania różnych instrumentów do ich rozwiązywania. Poszukując narzędzi pozwalających na obiektywną ocenę wyników podejmowanych działań Powiatowy Urząd Pracy w Dąbrowie Tarnowskiej wykorzystuje bezpośrednie i pośrednie dane i ich wzajemne relacje. Bogate bazy danych pozwalają na śledzenie przebiegu zdarzeń na rynku pracy, a także na analizę indywidualnych losów poszczególnych bezrobotnych. Synteza uzyskanych informacji jest równie pracochłonna jak jej późniejsze zastosowanie. Duży wpływ na zaistniałą sytuację mają okoliczności, w jakich funkcjonuje Urząd oraz sytuacja na rynku pracy.